

# 工業蒲田

所 番 地 3  
 行 目 50 組 合  
 所 丁 8 2 1 ~ 3  
 田 区 蒲 田 協 同 人 員 会  
 大 街 (732) 業 及 行 部 委 員 会  
 電 話 工 業 編 輯 編 輯 部 忠 幸  
 蒲 田 機 関 永 印 刷 所 橋 2 ~ 5  
 東 京 都 江 東 区 深 川 新 大 橋 2 ~ 5  
 株 式 会 社 栄 輝 堂 刷 印 所

## 転機に立つ中小企業

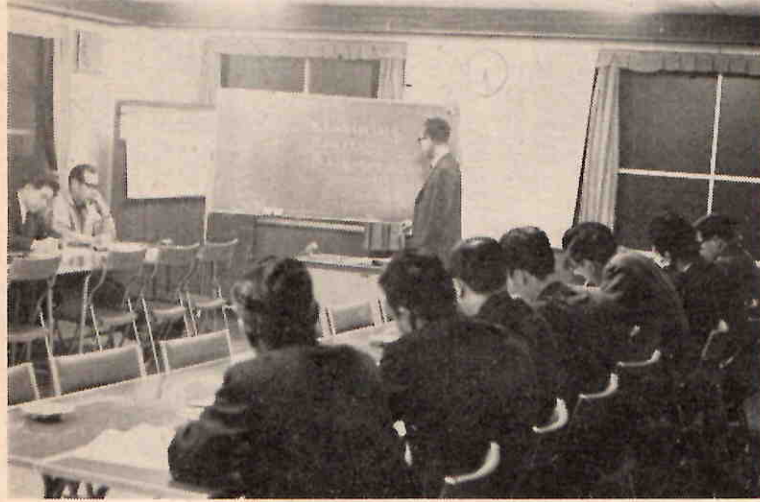
### の経営戦略②

経営コンサルタント 倉定

#### 成長業界に住みつけ

その会社の商品が、その業界のりも、むしろ、取引している親企  
 中で、何%の売上げを占めている業の占拠率がどうか、ということ  
 か、これを占拠率といいますが、を考へなくてはなりません。親企  
 この占拠率を、経営者は一日も忘業の運命が直接ひびいてくるから  
 れてはならないのです。

中小企業の場合は、会社自体よ



「転機に立つ中小企業の経営戦略」

話申上げたいと思います。

まず、日本経済の成長率を考え  
 この成長率よりも伸び率の高い業  
 成長率より低い業界を斜陽業界  
 成長率より高い業界を成長業界  
 といふ。また、業界自体が横  
 這い、或いは低下しているような  
 業界、例えば石炭業界のようなも  
 のを、沈没業界といふ。

成長業界は、日本経済に対する  
 比重が年々大きくなって行く業界  
 です。

斜陽業界は、日本経済に占める  
 業界の地位が年々下って行き、或  
 る程度以下になりまふと沈没業界  
 に転落してしまふ業界です。お客  
 がその業界の製品をだんだん必要  
 としなくなっているのですから、  
 伸び率がだんだん下って行きま  
 す。例えば、オートバイ業界がそ  
 うです。本田技研がオートバイの  
 全機種について一世に値下げを  
 やりましたが、お客が必要としな  
 いのですから、いくら値下げして  
 も、売れ行きは伸びません。

したがって、もしも自分の親企  
 業の業界が斜陽業界であるなら、  
 成長業界のほうに早く転向する必  
 要があります。これが、所謂「構  
 造的に儲かる趨勢にすることな  
 ります。そして、これが経営者の  
 仕事なのです。

というのは、成長業界のものは  
 非常に収益性がよいのですが、斜  
 陽業界のものは、売上げは伸びな

いし、収益性は落ちるし、こうい  
 う業界にくっついていたら大変で  
 す。早く逃げ出さなければ危険で  
 す。斜陽業界のものは、どのよう  
 に合理化しても、到底ダメだから  
 です。

したがって、成長業界に住みつ  
 くことが肝心です。

次に、同じ成長業界の中でも、  
 いろいろ会社はあるでしょうが、  
 その会社の成長率が、その業界の  
 成長率よりも高ければ、その会社  
 は成長会社ですが、業界の成長率  
 よりも低い成長率の会社は斜陽会  
 社なのです。

親会社が斜陽会社であれば、こ  
 れも大変です。なんらかの変動が  
 あれば、一番先に影響を受ける会  
 社だからです。

また、同じ成長業界において或  
 る程度以下の占拠率しかない会社  
 を、限界生産者といいますが、限  
 界生産者になったら、その会社の  
 運命は、たまたた消え去るほかに  
 ございませぬ。例えば、マスター  
 万年筆がそうです。万年筆の自由  
 化によって、デパートでは同じシ  
 ョークエスのスペースで、外国の  
 有名品も並べなくてはならないの  
 で、自然、限界生産者の製品を取  
 り除いて、そこへシェーファーと  
 か、モンブランといった外国製品  
 を並べることにになり、マスター  
 万年筆は売れなくなつて、遂に市場  
 から姿を消してしまうことになり  
 ます。皆さんは、新聞などで、不  
 景気のために企業格差はなくなる  
 という記事をよくご覧になったと  
 思つたのですが、好況の影響を受け  
 るのも限界生産者は一番早く、ま  
 た、不況の影響も一番先に受ける  
 ので、不況時に限界生産者が消え  
 去るものですから、企業格差が縮  
 小すると言われているからです。

したがって、同じ成長業界の中  
 にも、成長会社があり、斜陽会社  
 があり、限界生産者があるのです  
 から、成長業界の中の成長会社に  
 住みつくことを考えなければなら  
 ません。

凡そ、企業の危険度は、企業規  
 模の二乗に逆比例する、と言われ  
 ています。企業規模が二対一なら  
 危険度は、対四です。  
 したがって、皆さんの親会社が  
 業界の中で、ベスト・ツー或いは  
 ベスト・スリーの中に入つていな  
 いようでしたら、それは、もうそ  
 の会社と縁を切ることを考えねば  
 なりません。他に転進することを  
 考えないと危険です。中の合理化  
 をいくらやっても、自社の運命を  
 変えられないものではありません。  
 そのために必要なのは何か、と  
 申しますと、営業活動です。営業  
 指向型でなければならぬという  
 ことです。

#### 社長みずから

##### 営業の先頭に立て

中小企業の中には、営業指向型  
 への脱皮が、緊急の課題であると  
 いう会社が非常に多いのです。  
 凡そ、中小企業には生産指向型  
 が非常に多く、技術売り物にし  
 て、良いものは売れるのだ、とい  
 う考え方があります。その考え方  
 は一面の真理であることには間違  
 いございませんが、しかし、良い  
 物は売れるとは限りません。技  
 術が優秀だからいい仕事は  
 とれるとは限りません。技術が優  
 秀でなくても、いい仕事をとつて  
 いるところもありますし、非常に  
 優秀な技術をもっているながら、カ  
 スミみたいな仕事をやっているこ  
 ろもございませぬ。

これからは、生産指向型では  
 ありません。営業指向型でなければ  
 なりません。それには、社長みずか  
 ら営業活動の先頭に立つて、いい  
 仕事を積極的にとることが必要な  
 ります。収益性の良い仕事を入れ  
 るのです。収益性の悪い仕事を、生  
 きる道はないのです。なぜなら、  
 昭和五十年には、人件費は今の倍  
 になると言われているからです。  
 その場合、悪い仕事を切る、と  
 いうことは、口で言うは易しいが  
 認識する上は、一番先を考えなけ  
 るべきです。

#### わが社の現状はどうか

わが社の現状はどうか、という  
 ことを、常に把握している必要が  
 ある。これを少し系  
 統的に申上げますと、  
 「昨日の製品」  
 (次頁へ)

#### 目次

- 転機に立つ 中小企業の経営戦略 経営コンサルタント 倉定 ①
- 一筆算上 「あいさつ」 ③
- 組合の生命共済 一倉定 ④
- 不動産を売るなら 赤の他人に売れ ④
- 勤労青少年 旅券運賃割引 ⑥
- 来年三月 アメリカ視察 青年部会 ⑥
- 組合員だより ⑥
- 推せん図書 ⑥
- 業務報告 ⑥
- 「ことばの泉」 「はねる」と「らん」 ⑦
- 会館一階食堂 「いれぶん」の ご利用を ⑧

(前頁より)  
売上の金額は相当あるが、伸び率は下向傾向で、あちこちで同種の製品が出ているので競争相手もよく、したがって収益性も悪くもなっている製品です。  
この製品に対する一般的な傾向は、かつてはわが社の花型であったため、夢よもう一度、というところ、優秀なセールスマンを投入し、なんとか売上げを増やそうと努力する場面が非常に多い。しかし、その努力もむなしく、ムダに終る場合が多い。  
そればかりか、優秀なセールスマンを投入したが成績が上らないので、あのセールスマンを見損ったと、あたら優秀なセールスマンに間違っただけを下す結果になります。

この製品は、切らなければ会社は浮かばれません。捨てるべきです。これを捨てるにはお得意との関係で、なかなか捨てられないのですが、断平として切らなければいけません。これができるのは経営者だけで、社長以外にこれをやり得る人はありません。  
「今日の製品」  
現在のわが社の主力製品で、売上げも高額であり、伸び率も安定しており、収益性もかなりある製品です。  
この製品に対する一般的な傾向は、必要以上に付加資源が投入されている場合が多いと言えます。  
しかし、この製品に対する生産態勢も販売態勢も安定しているのですから、こういうものに、優秀な人材とか、必要以上の資源を投入する必要はないのです。速からず昨日の製品になるのですから。  
「明日の製品」  
わが社の将来を荷負う製品で、現在のところ売上げは少額であ

るが伸び率は大きく、収益性は非常に大きい製品です。  
一般的な傾向は、投入資源が不足している場合が多いです。なぜなら、宣伝広告をしなくても売れるし、そんな金があったら今日この製品に投入したい、というケースが非常に多いのです。  
しかし、この製品にはもっと追加資源を投入する必要があります。優秀なセールスマンを投入するとか、優秀な技術員をこれにあてるとか、優秀な機械をあてるとか、こういうことをやる必要があるとます。  
「今日の製品」に投入する資源の数の一つで、大きな効果があるのが、この「明日の製品」です。  
「不必要な特殊品」  
売上げも少額だし、伸び率も不安定、収益性も低いのだが、仕方がないからやっているのだという製品です。  
一般的な傾向としては、この製品をやるから他の仕事が増えるのだ、他の製品の呼び水なのだ、抱きあわせて仕方がないのだ、という言い訳で、この製品はいつでも延命をはかられているのが通例です。  
しかし、業績の足を引っ張っているこの製品を、断乎として捨て去らねばならないのです。それには、社長みずからが営業の先頭に立って、それによって起るトラブルを処理して行かねばならないのです。  
「経営者の私の申し子」  
現在は売上げも少く、伸び率も頭打ち、収益性も低いが、経営者としては将来、売上げも伸び、収益性もよくなると思っているのだ、その明日が永久にこない製品が、これの典型的なものが三五〇%ない。それでいて、注文がくるか

とて悪いら仕方なしに工場を閉めて作っているのが多いのです。  
悪いところは、お客が買わないというところだ、ということ。  
一般的な傾向としては、高額の資源が投入されています。  
しかし、この種の製品は永久に陽の目をみるにはありません。自家製品なら三年、そうでなければ一年やってみて、ダメだったらかかものには、良質の資源を

「転機に立つ中小企業の経営戦略」  
「シンテレリ」  
収益性は高いのだが、ママコ扱いは、伸びようとしても伸びられない製品です。  
一般的な傾向は、優秀な収益性を持っていないが、ママコ扱いに力を入れてはならない製品が、カタログにも載っていないし、したがって営業活動もしていません。  
これらのことは、社長の仕事で



あつて、松下電器では昭和三十八年に、コンピュータの生産を断営すると、そこでない経営者との、平として打ち切ったのですが、優別れ目であると言えます。  
秀な経営者は教養なく切つてしま

費用の理解

コスト・ダウンという考え方が、その大部分がこればこうなつて、費用さえ切りつめればよい、というふうなおおきな考え方があります。これは、いわゆる会計経理の考え方、原価計算の考え方が、費用を増大するという考え方一つも入っておりません。  
問題は費用の絶対額ではなく、費用対成果の比率で考えなくてはならないのです。たとえ、費用が二割増えても、収益が倍になればよいのです。それをハッキリ目標めて、欠くべからざる経費を削つて却つて会社がマイナスになるようなことにならないようにしなければならぬのです。  
経費削減は世界中の会社が一年に一回はかかる病氣だと言われているが、経費削減のもとにあるものは、今まで続けていた活動や仕事は全部存続しますよ、という前提条件があるわけで、その上で経費を削減しろ、というわけですが、その効果はせいぜい数カ月です。また、もとに戻つてしまいます。  
というのは、経費は削減するものではなく、削り取るものであるからです。なにかの活動そのものをやめてしまわなければ、経費そのものはなくならないのです。  
極端な例ですが、事務所の仕事の八五%は要らない書類をつけていた会社がありました。大体、どの会社でも二〇〜三〇%は不要な書類や伝票があります。これより以下の会社は優秀な会社です。そして、その不要な書類や伝票は

「補助的な費用」  
会社の経済活動上、どうしても避けられない費用をいい、検査の費用とか、運搬の費用、人事費等は会計の費用、受注の処理費等。  
「監視的な費用」  
問題が起きるのを防ぐための目的で使われる費用。  
「浪費」  
成果を生まない活動に対する費用。このように、経費を分類する必要があります。会計経理での〇〇費、〇〇費と、費目の分類だけでは意味がありません。あれば最終

「明日の製品」  
わが社の将来を荷負う製品で、現在のところ売上げは少額であ

タイプ印書は  
組合へ  
蒲田工業協同組合  
電話 (732) 7821 (代)

蒲田工業協同組合指定 蒲田医師協同組合指定

都市広告株式会社  
本社 東京都渋谷区広尾1~3~16(東陽ビル)  
でんわ 東京 (03) 444-0647  
蒲田支店 東京都大田区南蒲田3~1~9  
でんわ 東京 (03) 742-5674(代)

広告部 鉄道・新聞・浴場の求人案内其他の広告  
駅掲出看板の御相談  
製作部 室内装飾展示工事  
ネオン看板の修理製作  
企画部 企画立案他

内 外 国  
特許と商標の出願  
懇切取扱

成島特許

港区新橋1丁目18番地-19号  
キムラヤ大塚ビル6階  
電話 (502) 0638, 0639

(前頁より)  
用途としての直接の対象だけでなく、  
から、その性格はどうなのか、わ  
かりません。  
生産的な費用というのは、どこ  
の会社でも関心がもたれていて、  
非常に考えられておりますが、問  
題は補助的な費用、特に小口の受  
注に非常に多く使われています。  
監視的な費用は、何に多く使わ  
れているかと申しますと、在庫管  
理であるとか、品質管理であるとか、  
メンテナンスのしやれたテク  
ニクを導入するための費用に多  
く使われています。中小企業の場合

は、×システムというよう  
ものを導入すること自体、余程考  
えなくてはならない問題だと思  
います。  
浪費が一番大きな問題は、季節  
的に変動を受けるものによる、い  
わゆる構造的制約条件のためのも  
のです。この季節的な変動は宿命  
視され、仕方がないとあきらめて  
なんらの手も打たないのが多いよ  
うですが、場末の駄菓子屋が冬は  
焼いも、夏は氷をやっているでは  
ありませんか、この庶民のチエを  
学ばべきです。この構造的制約条  
件を取除くのは社長の仕事です。

### わが社の特色

先日、或る会社の営業マンが、「  
近頃はどこへ行っても、お前の  
ところの特色は何か、と問われる  
のですが、うちには特色がなくて  
困るのですよ」と言っておりまし  
たが、これからは特色のない会社  
は、お客から見放されるようにな  
ります。  
特色とは、お客が他社に優先し  
て、財布の紐をゆるめくれる分野  
なのです。

したがって、わが社の特色は何  
か、ということを決めて、これを  
意識的に伸ばし、しかも、これを  
PRする必要があります。  
特色は、お客の要求を満足させ  
るものであれば、なんでもよいの  
です。それが技術であっても、或  
事があることになります。これも

### あいさつ

或る監督者の研究会で、「修  
身復活」が問題になった。  
ほとんどの監督者が賛成を唱  
え、三十代の若い監督者までが  
大いに必要だと強調した。

そこで一なせ、修身復活を希  
望するの「と」理田を尋ねてみ  
ると、「近頃の若い者は礼儀を  
知らないからだ」といっ。  
職場での礼儀とは、「あいさ  
つをしない」とことだといっ。  
あいさつが修身復活の根拠に  
なっているのである。



### 一筆啓上

学校の先生に聞いてみると、  
あいさつは教えないという。家  
庭でも子供にあいさつのしつけ  
わかっていないことになる。

をしているところは少ない。新人  
社員教育でも、しらべてみると  
ほとんどが教えていないのが実  
情のようだ。

してみると、いまの青少年は  
あいさつを、どこでも本気で教  
わっていないことになる。  
大きな問題になっている修身  
復活や教育復活の根拠であるあ  
いさつを、こんなに大切なこと  
を、なぜ本気で教えないのだろ  
うか。  
民主主義の世の中になり、身  
分制はなくなったのだが、目下  
の者が目上の者にあいさつをす  
るものだという觀念がまだ残っ  
ているようだが、殊に自分が役  
付になると痛切に感ずるようだ  
が、あいさつが職場の潤滑油で  
あり、部下に今日一日、無事で  
気持よく、能率よく仕事をして  
貰うために、人間関係をよくす  
る潤滑油として、監督者みずか  
ら進んであいさつを先にして  
ではないか。


一つの特徴です。  
特色を決め、それを意識的に伸  
ばし、PRに大きな努力を払うと  
ともに、次に、わが社の弱味はど  
こにあるのか、即ち、わが社の業  
績の足を引張るものは何か、とい  
うことを見つけ出し、これを徹底  
的に、大きなものからつづいて行  
かねばなりません。  
それには、先に申上げました製  
品の分析をし、思い切って捨てて  
行くことをしなければなりません  
し、また、費用についてもどこを  
どう取り去るべきかを考え、実行  
に移して行くべきです。  
これと、どこでももう一度申上  
げたいのは、中小企業の共通の弱  
点は、営業の弱体にあるのです。  
これがためにどれだけの会社が  
が悲運に泣いているかわからない  
のです。危いお得意は切り捨てな  
ければいけません。収益性の悪い  
仕事は思い切って捨て去らねばな  
りません。  
それと同時に、興味の中で一番  
多いのは、組織管理制度です。要  
らないものまでも抱え込んでい  
るのが多いのです。シャレタ組織、



シャレタ管理を導入して、これが  
会社を動脈硬化におとし入れてい  
る場合が非常に多いのです。  
三年ほど前のことですが、一五  
〇人ぐらいの会社ですが、赤字が  
これだけしかやっけてはいけな  
い、と行つたのですが、その組織  
をみると、驚いたのですが、社長、常務、  
主幹では、これからの中小企業は  
やっつけていけません。  
即つて、大企業のほうがこの組

転機に立つ中小企業の経営戦略

つて、その課長には夫々課長が職の欠点を痛感して、プロジェクト  
おり、下に係長、主任というふう  
な組織で、さらに生産管理委員  
品管理委員会というように、J  
ISを受けたときの組織をそのまま  
使っているのです。ゼネラルモ  
ーターでさえ、そんな組織はも  
つておりません。大体、組織の中  
でJISの要求する組織ほど悪い  
ものはありません。あんな組織を



大 協  
機 軽  
械 油  
油 油  
特 約

石 油  
ガソリン  
店

油 重  
油  
店

## 株式会社 川上商会

大田区多摩川 1-21-15  
電話 (732) 3 2 7 8 (代表)

### 塗料; 塗装機材の コンサルタント

昭

どんな事でも気軽に相談下さい

## 株式会社 昭和塗料商会

本社 東京都大田区南蒲田1の21番12号(738)1151代  
 本 社 東京 都 大 田 区 南 蒲 田 1 の 2 1 番 1 2 号 (738) 1151 代  
 横 濱 支 店 (23) 4461 代 ~ 3 中 野 支 店 (381) 7173 代  
 名 古 屋 出 張 所 (361) 3 6 7 5 前 橋 出 張 所 @3 4 0 7

# 組合の生命共済

## に入ろう

—従業員福利厚生に—

前号で詳細をお知らせしました  
が、従業員の福利厚生の一環とし  
て、組合の生命共済にお入り下さ  
い。安い掛金で大きな安心が得ら  
れます。

これは、個々の企業努力で解決  
するよりも、組合員全体に共通す  
る問題として、組合の組織の力で  
解決したほうが、掛金も安く、し  
かも安定した配当が得られるから  
です。

その大要をここにあげますと、  
組合共済の特色  
1、福祉の向上を期り、求人難打  
開の一助となります。

高額の保障が受けられます。  
3、契約期間が一年で、毎年更  
新していくため、インフレの影  
響が少い。  
4、無診査で加入でき、諸手続が  
簡単です。  
5、組合員の相互扶助の精神を培  
養し、組織の強化に役立ちま  
す。

6、組合の財政が強化されます。  
7、税法上の特典が得られます。  
生命共済の内容  
1、共済金、  
イ、一口加入の場合、三〇万円  
ニ、二口加入の場合、六〇万円  
三、三口加入の場合、九〇万円

2、対し、氏里さんは親戚の人に売  
りたからです。  
自分の住んでいる家や土地を、  
妻や親戚以外のあかの人へ売  
たときは、三十五万円の特別控除  
があるのですが、親戚の人に売  
たときには、この控除をうけるこ  
とができないことになっているか  
らです。

2、掛金、  
イ、一口加入の場合月額一八〇円  
ニ、二口加入の場合月額三六〇円  
三、三口加入の場合月額五四〇円  
口掛金の払込みは、組合の集金  
係が貴社へ参上いたします。  
3、加入資格、  
イ、組合員とその役員、及び従  
業員で、年令が十五才から六  
十四才までの方が加入できま  
す。  
ロ、加入の際、二週間以上病気  
療養中の方及び重大な疾患を  
有する方は加入できません。

3、加入の手続、  
組合へ電話でお申込み下さい  
所定の申込書をお届けします。  
詳細はその節、ご証明申上げま  
す。  
4、加入の手続、  
組合へ電話でお申込み下さい  
所定の申込書をお届けします。  
詳細はその節、ご証明申上げま  
す。  
5、加入の手続、  
組合へ電話でお申込み下さい  
所定の申込書をお届けします。  
詳細はその節、ご証明申上げま  
す。

# 税金夜話

ところが、この儲けに対する税  
金は、佐々木さんのほうがうんと  
安かったです。それは、佐々木  
さんは親戚でない人に売ったのに

## 不動産を売るなら

### あかの他人に売れ

とがでないことになっているか  
らです。  
この場合、佐々木さんと氏里さ  
んが支払った税金を、不動産譲渡  
所得税といえます。譲渡所得税と  
して、土地や建物売ったり、交換  
したり、買い換えたり、また、借  
よつて、つきのように決められて  
います。

とがでないことになっているか  
らです。  
この場合、佐々木さんと氏里さ  
んが支払った税金を、不動産譲渡  
所得税といえます。譲渡所得税と  
して、土地や建物売ったり、交換  
したり、買い換えたり、また、借  
よつて、つきのように決められて  
います。

口、加入口数は一人まで三口まで  
選択加入できます。  
ハ、共済事故は、業務上、業務  
外を問いません。  
2、掛金、  
イ、一口加入の場合月額一八〇円  
ニ、二口加入の場合月額三六〇円  
三、三口加入の場合月額五四〇円  
口掛金の払込みは、組合の集金  
係が貴社へ参上いたします。  
3、加入資格、  
イ、組合員とその役員、及び従  
業員で、年令が十五才から六  
十四才までの方が加入できま  
す。  
ロ、加入の際、二週間以上病気  
療養中の方及び重大な疾患を  
有する方は加入できません。  
4、加入の手続、  
組合へ電話でお申込み下さい  
所定の申込書をお届けします。  
詳細はその節、ご証明申上げま  
す。  
5、加入の手続、  
組合へ電話でお申込み下さい  
所定の申込書をお届けします。  
詳細はその節、ご証明申上げま  
す。

この全部について他の所得と合算  
して累進税率を適用することは酷  
いので、「特別控除」と「二分  
の二の控除」という優遇措置がと  
られています。  
特別控除額は、譲渡益の多少に  
よつて、つきのように決められて  
います。  
一年収決算を行い、剰余金  
を生じた場合、契約配当金とし  
て還付いたします。  
6、税法上の取扱いは、  
掛金は福利厚生費として、全  
額損金計上ができます。  
7、加入証の交付  
加入者には加入証をお渡しし  
ます。  
8、共済金の請求、  
加入者が死亡した場合、左記  
書類を組合へ提出して下さい。  
除粉抄本  
加入証  
なお、ご参考までに、共済金三〇  
万円を受取るための他の制度と比  
較してみますと、  
三〇才の人  
一般養老(三〇年満期)  
月額七五六円  
簡易保険(終身保障)  
月額六〇〇円  
組合生命共済  
月額一八〇円  
四〇才の人  
特別控除額 買つてから三以内  
に手放した譲  
渡益に對しては、特別控除は認め  
ないことになりました。  
この上に、もう一つの特例があ  
ります。佐々木さんが利用した特  
例です。それは、自分で住んでい  
る家、または家といつしよにその  
敷地を、自分と特別関係のある者  
なり親戚などに、別売りにして  
ある場合には、別に三十五万  
円の特別控除が認められるという  
ものです。したがつて、佐々木  
さんの場合、十五万円の特別控除と  
合せて、五十万円を差引き、さ  
うしてその残りの二分の一だけが課  
税されたわけですね。  
佐々木さんの税金が、氏里さん  
に比べて、はるかに安かつた理由  
も、おわかりになると思います。  
(次頁へ)

一般養老	月額八四八円	一般養老	月額一、三五六円
簡易保険	月額八一〇円	簡易保険	月額一、六二〇円
組合生命共済	月額一八〇円	組合生命共済	月額一八〇円
五〇才の人		六〇才の人	
一般養老	月額一、一七六円	一般養老	加入できない
簡易保険	月額一、二六〇円	簡易保険	月額二、〇七〇円
組合生命共済	月額一八〇円	組合生命共済	月額一八〇円

## モデル賃金の示すもの

東京商工会議所では、昭和四十  
二年度のモデル賃金を調査してい  
ているかを、学歴別、男女別に調  
査したものです。  
これによると、昨年の調査結果  
では、初任給の伸びがおおむね  
中高年層ほど上昇率が高いとい  
つたが、今年は景気上昇によつて  
初任給の伸びも高まり、他の年令  
層においても初任給の伸びとほ  
ぼ同程度の伸びを示している。  
また、モデル賃金の規模別格差  
は昨年あたりから格差が拡大し  
ており、今年はやや鈍化したもの  
の格差拡大の傾向が続いている。  
調査結果のあらましは次のとお  
りである。  
一、モデル賃金の分析  
各学歴別、年令別のモデル賃金  
は別表のとおりである。これによ  
ると、二五才までは各学歴ともか  
なり接近した金額を示しているが  
妻帯年令である二七才以降では、  
各学歴間に格差がみられるよう  
になり、五五才では、大卒と中卒  
の差は、二万五千円である。  
初任給に比べて各年令層の賃金  
倍率は、大卒は二七才で一・五倍  
三五才で二・四倍、五五才で二・五倍  
中卒は二七才で二・二倍、三五才  
で三・二倍、五五才で四・五倍とな  
っている。

この全部について他の所得と合算  
して累進税率を適用することは酷  
いので、「特別控除」と「二分  
の二の控除」という優遇措置がと  
られています。  
特別控除額は、譲渡益の多少に  
よつて、つきのように決められて  
います。  
一年収決算を行い、剰余金  
を生じた場合、契約配当金とし  
て還付いたします。  
6、税法上の取扱いは、  
掛金は福利厚生費として、全  
額損金計上ができます。  
7、加入証の交付  
加入者には加入証をお渡しし  
ます。  
8、共済金の請求、  
加入者が死亡した場合、左記  
書類を組合へ提出して下さい。  
除粉抄本  
加入証  
なお、ご参考までに、共済金三〇  
万円を受取るための他の制度と比  
較してみますと、  
三〇才の人  
一般養老(三〇年満期)  
月額七五六円  
簡易保険(終身保障)  
月額六〇〇円  
組合生命共済  
月額一八〇円  
四〇才の人  
特別控除額 買つてから三以内  
に手放した譲  
渡益に對しては、特別控除は認め  
ないことになりました。  
この上に、もう一つの特例があ  
ります。佐々木さんが利用した特  
例です。それは、自分で住んでい  
る家、または家といつしよにその  
敷地を、自分と特別関係のある者  
なり親戚などに、別売りにして  
ある場合には、別に三十五万  
円の特別控除が認められるという  
ものです。したがつて、佐々木  
さんの場合、十五万円の特別控除と  
合せて、五十万円を差引き、さ  
うしてその残りの二分の一だけが課  
税されたわけですね。  
佐々木さんの税金が、氏里さん  
に比べて、はるかに安かつた理由  
も、おわかりになると思います。  
(次頁へ)

<p><b>ミドリ</b>の安全靴 <b>ミドリ</b>ワーキングウェア  <b>ミドリ</b>のヘルメット <b>ミドリ</b>の作業用手袋</p> <p><b>労働省推奨</b>  川崎支店  TEL (52) 4 3 8 1 (代)</p> <p><b>緑</b> <b>緑</b>災害防具株式会社</p> <p>川崎支店  川崎市上平間字池淵1221番地  東京都葛飾区小菅1の2の11  福島県石川郡石川町鹿の坂137</p>	<p>タイムレコーダー  タイムスタンプ  リコピー・計算機</p> <p>販売・修理  アマノ株式会社特約店  丸善株式会社特約店  株式会社リコー代理店</p> <p><b>新星事務機</b></p> <p>東京都大田区大森北6-10-7  電話 (764) 0 5 8 0 (代表)</p>
--	--

①昭和42年度モデル条件別賃金表 (所定労働時間内税込み賃金・単位円)

Table with 6 columns: 学歴別年齢別, 大学卒(男), 高校卒(男), 高校卒(女), 中学卒(男), 中学卒(女). Rows show salary data for ages 16 to 55.

(前頁より) 二、モデル賃金の対前年上昇率 今年の上昇率は、この調査によると、九六七社の平均で三、八三、九四で、昨年の賃上げ額を八〇、〇四以上上廻った。 従業員の年令、勤続年数ごとに賃上げの状況をごまかく把握するために、モデル賃金の対前年上昇率をみると、各学歴とも初任給の上昇率が昨年をかなり上廻り、他の年令層も初任給の上昇率を示しており、各年令を通じて大差のない上昇率となったのが、今年の特

④モデル賃金の規模別格差(製造業・男)

Table with 5 columns: 学歴, 規模別, 初任給, 35歳, 55歳. Rows show salary differences for university, high school, and middle school graduates across different company sizes.

②学歴別の勤続年数〇年(初任給)からみた賃金上昇傾向(全業種)

Table with 5 columns: 学歴別, 初任給, 30歳, 35歳, 55歳. Rows show salary trends for various educational levels and experience durations.

③同一年齢下における学歴別賃金格差(全業種)

Table with 5 columns: 学歴別, 22歳, 30歳, 35歳, 55歳. Rows show salary differences for the same age groups across different educational levels.

徴である。 各学歴別に対前年上昇率をみると、大卒は若年層が八%の上昇、高卒及び中卒は一般的に大卒に比べて上昇率が低く、高卒の場合は若年層で八・九%、高年層で八・一〇%弱である。このように、学歴別にみても、最高の上昇率と最低の上昇率との差は大きく二%弱にすぎない。三、モデル賃金の規模別格差 どの学歴をみても、年々規模による格差は拡大しており、中卒の若年層にみられた逆格差は是正されてきている。若年層にみられるような高い賃上げに対し、大企業で引上げ額に、おいついていけないことは十分これに対処できるが、小企ことが主な要因である。

フランス料理

ゲリル双葉

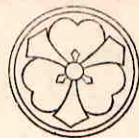
東京都大田区蒲田5-23-5 電話 蒲田(731) 2451

マニラロープ 軍手、その他 工場清掃用部品

山本登商店

大田区蒲田4-43-12 電話(731) 0453 (732) 9735

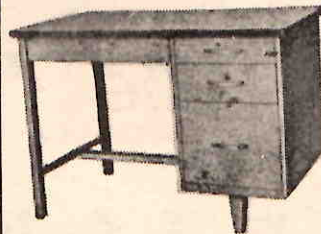
御集会に お祝いに 御法要に せひ鳥七の 幕の内弁当折詰の御利用を



鳥七

営業所宅 (731) 9990 (738) 2906 (738) 0813

ヒダスチール



- 1. デスク 2. 椅子 3. セールスマンデスク 4. スクールセット 5. ファイリングキャビネット 6. 書庫 7. 部品棚他



ヒダスチール工業株式会社

本社 東京都千代田区大手町1-3 サンケイビル別館1階 蒲田営業所 東京都大田区蒲田3-24-3 電話(738)2685-1331

# 勤 勞 青 少 年 旅 客 運 賃 割 引

勤勞青少年旅客運賃割引制度について、まだご存知ない事業場も多少あるようですので、そのお申し込みをお知らせします。

- 1 割引を受けることのできる人は、労働基準法の適用事業場に雇用されている十五才以上二十才未満の青少年で、就職に際し住居を移転した人です。
- 2 割引を受けることができる旅行は、お盆又は年末年始に帰郷するため、国鉄線船、自動車及び私鉄線(東武鉄道、近畿日本鉄道、名古屋鉄道)を片道一〇〇キロメートル以上乗車する場合は、お盆又は年末年始のそれぞれについて一回に限られます。
- 3 割引料は二割で、キップは二等往復乗車券又は連続乗車券
- 4 キップ購入期間は、お盆については七月十日、八月二十日、年末年始については十二月十五日、一月二十五日です。
- 5 割引を受ける手続
  - ①事業主は、割引を受けようとする勤勞青少年に対し、あらかじめ勤勞青少年身分証明書を発行しておくこと。この場合、勤勞青少年身分証明書発行台帳を備えつけ、身分証明書はこれとの間に契印を押し発行すること。
  - ②事業主は、勤勞青少年旅客運賃割引証交付申請書に、①の身分証明書及び労働基準法所定の適用事業報告及び労働者名簿を添え、所轄労働基準監督署長に申請をし、勤勞青少年旅客運賃割引証の交付を受け、身分証明書に監督署の認証を受けること。
  - ③割引を受けようとする勤勞青少年は、②の割引証と身分証明書を添えて駅窓口へ提出してキップを購入すること。なお乗車中鉄道係員の請求があったときは、身分証明書を提示すること。
  - ④大田労働基準監督署では、二階の業務課で、十二月十一日(月)より受付を開始しております。

## 来 年 三 月

### ア メ リ カ 視 察

#### 青 年 部 会 で

蒲田工業協同組合青年部会では、少量生産特殊モーター製造工場一社、銑鉄・軽合金鋳物工場各一社、鍛金工場、叩き出し、溶接を含む)一社、機械部用品プラズチック成型工場一社、大工場一社で、大工場一社以外は、主として見学工場に多量生産機械工場四社、自動車部品小物プレス工場(金型製作を含む)二社、自動車部品小物機械加工工場二社、自働部品小物機械加工工場一、二社を視察していただくことになりました。

見学工場は多量生産機械工場四社、自動車部品小物プレス工場(金型製作を含む)二社、自動車部品小物機械加工工場二社、自働部品小物機械加工工場一、二社を視察していただくことになりました。

五〇名以下の工場見学。

なお、工場見学後は、その工場場ならびに事務所を新築中である経営者と懇談を実施し、技術だが、このほど落成し、去る十二月九日、盛大に落成式を挙行され、勉強していただくことになりました。

### 組 合 員 だ り

- 工場落成
- ▽永森電機株式会社(天田区大森南一ノ二)一
- ①業務報告
- ②昭和四十二年上半期決算報告
- ③年末融資評定の件
- ④組合承認可決
- ⑤組合承認可決
- ⑥組合承認可決
- ⑦組合承認可決
- ⑧組合承認可決
- ⑨組合承認可決
- ⑩組合承認可決
- ⑪組合承認可決
- ⑫組合承認可決
- ⑬組合承認可決
- ⑭組合承認可決
- ⑮組合承認可決
- ⑯組合承認可決
- ⑰組合承認可決
- ⑱組合承認可決
- ⑲組合承認可決
- ⑳組合承認可決
- ㉑組合承認可決
- ㉒組合承認可決
- ㉓組合承認可決
- ㉔組合承認可決
- ㉕組合承認可決
- ㉖組合承認可決
- ㉗組合承認可決
- ㉘組合承認可決
- ㉙組合承認可決
- ㉚組合承認可決
- ㉛組合承認可決
- ㉜組合承認可決
- ㉝組合承認可決
- ㉞組合承認可決
- ㉟組合承認可決
- ㊱組合承認可決
- ㊲組合承認可決
- ㊳組合承認可決
- ㊴組合承認可決
- ㊵組合承認可決
- ㊶組合承認可決
- ㊷組合承認可決
- ㊸組合承認可決
- ㊹組合承認可決
- ㊺組合承認可決

費用二五〇万円、六〇万円程度です。(ローンもあります)。全額現金に計上できます。

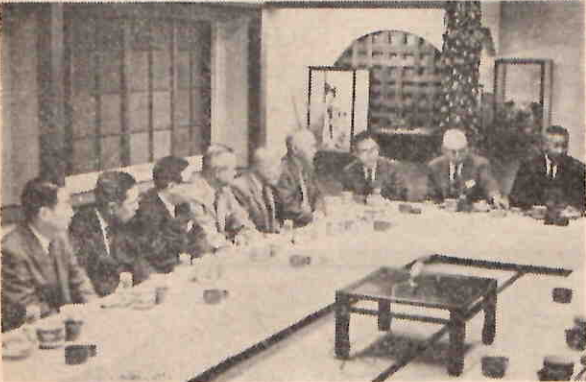
なお、アメリカの中小工場の見学が目的ですので、観光は特に行いません。ご参加になる方はあらかじめご連絡下さい。

参加ご希望の方は、事務局へお申出下さい。詳細についてご説明申し上げます。電話(七三三)七八二番へ。

### 推 薦 図 書

- 松上連邦経営
- ダイヤモンド社発行
- 石山四郎著、四五〇円
- (およそ、経営にたずさわる人は、一度は読んでおく必要のある書物です。肩がこらずに、面白く読めます。是非ご一読を)

経営研究会「アメリカ中小企業の現況」(青年部会)



組合・青年部会両役員懇談会

## 安全を保証する サト一の保護具

産業用安全衛生保護具のことなら、なんでも揃っているサト一に御用命下さい。  
★御一報次第カタログ御送りします

## 株式会社 サト一

本 社 品川区南大井3~33~8  
電話 (762) 0846 (代表)  
(763) 7211 (代表)  
東京大森工場・茨城石岡工場

## 燃 料 油 潤 滑 油 卸 小 売 プロパン

## 有 限 会 社 降 旗 商 店

東京 都 大 田 区 西 六 郷 1 丁 目 50-11  
電 話 蒲 田 (733) 0 3 6 8 代 表  
(731) 5 7 3 3

(前頁より)

○田の経営評定決定。  
 ④新加入申込組合員承認の件  
 株式会社丸菱科学機械製作所  
 次夫氏の加入を承認決定。  
 ⑤一階食堂跡借入申込みの件  
 食費として使用を許可し、詳細については理事長一任とすることに決定。  
 ⑥理事会開催日決定の件  
 十一月十四日(火)午前十一時より開催することに決定。  
 ⑦職員履食代補助について  
 都南工業給食協同組合の履食料金値上げについては、組合においてこれを負担することに決定。  
 ⑧機関紙正号「新春放談会」記事について  
 「新春放談会」を来る十二月一日午後五時三十分より、美よしにおいて開催することに決定。(会費二、〇〇〇円)  
 ⑨全国大会参加について  
 全国大会参加費として、各一万円宛支出することに決定。  
 ⑩常任理事車馬費について  
 次回に検討することに決定。  
 ⑪生命共済制度に関する件  
 財団法人全国中小企業共済財団に協力することに決定。  
 十一月二日 大森中金会実行委員

十一月四日 職員秋季慰安旅行  
 十一月五日 職員秋季慰安旅行  
 十一月六日 青年部会役員会  
 ⑪十一月事業について  
 イ 経営サロンについて  
 左の通り決定。  
 日時十一月二十九日(水)午後六時より  
 テーマ「年末手当情報交換、その他」  
 ロ 月例研究会について  
 日時十一月二十二日〜二十六日午後六時より  
 テーマ「アメリカの中小企業の実況」  
 講師「水井雅夫氏」  
 ⑫十二月事業について  
 左の通り決定。  
 忘年会開催。  
 日時十二月十五日〜二十日午後六時より  
 場所「調湯温泉」  
 会費二、〇〇〇円  
 テーマ「青年部会の来年度における在り方について」  
 ⑬一月事業について  
 組合の新年名刺交換会に合流し特に事業は行わない。  
 ⑭アメリカ企業見学準備について  
 経過を報告、全員諒察。

⑮機関紙編集について  
 十一月八日 大森中金会例会  
 テーマ「人間関係と話し方」  
 講師 言論科学研究所長  
 江木 武彦氏  
 十一月九日 大森中金会より  
 十一月十四日 理事会  
 ⑯業務報告  
 戸上専務理事より報告、全員承認可決。  
 ⑰上半期決算報告  
 正田会計主任より報告、全員承認可決。  
 ⑱新加入申込組合員承認の件  
 株式会社丸菱科学機械製作所  
 (品川区北品川三ノ六) 次夫氏の組合加入を承認可決。  
 ⑲一階食堂跡借入申込みの件  
 有限会社いづれに貸与することに決定。  
 ⑳新春放談会開催に関する件  
 機関紙「工業蒲田」昭和四十二年正月特別号に掲載するため、左記による新春放談会開催することに決定。  
 日時十一月一日午後五時三十分  
 場所 美よし  
 会費 二、〇〇〇円  
 ⑳新年名刺交換会開催に関する件  
 左記による組合員新年名刺交換

会を開催することに決定。  
 日時 昭和四十三年一月九日午後五時  
 場所 蒲田工業会館  
 会費 一、〇〇〇円  
 形式 パーティ形式  
 ⑳火災共済事業推進功労者表彰の件  
 永倉副理事長、正田会計主任を被表彰候補者として推薦することに決定。  
 ㉑生命共済制度に関する件  
 財団法人全国中小企業共済財団の生命共済制度に加入し、組合と組員に呼びかけることに決定。  
 十一月十五日 工連青年部委員会  
 ⑳忘年会開催の件  
 反省会、来年度事業に望むもの等の意見交換会を併せて忘年会を機関紙「工業蒲田」左記により行うことに決定。  
 日時十二月七日(木)午後五時三十分より  
 場所「とぎわ」  
 会費二、〇〇〇円  
 参加者「全下各青年団休有志」  
 十一月十八日 大森中金会麻雀大会  
 十一月二十日 青年部会アメリカ

のムシロをはね上げたところから出た言葉で、語曲出た、という説のほうがよいように思われます。なお、「打出し」というのは芝居や相撲の終りに、太鼓を打つ。相士の松風、嵐々(さつさつ)の声ぞたのむと結んでいきます。すべて、物事のおわりを祝うて言つたもの古いこと、西鶴作の「四疊語はなし」で、「盃も数かさなりて、よい年忘れ、ことに長屋と、千秋楽をうたひ出」などあります。



「はねる」は、文化初年の「劇場新話」に、「はねるとは打出し」といいます。

### 「はねる」と「らく」

「はねる」をはねるから、という説がありますが、むかしは定小屋(じょうご)以外の芝居小屋は、ムシロ囲いだつたので、芝居がすむと、響を出すために、ほうほう

つて響を送り出すからです。「らく」というのは千秋楽の省略語で、古代の貴族社会で行われた法会(ほうえ)の終りに、雅楽曲の千秋楽を奏するしきりであ

大型石油ストーブ  
**ダンロン**  
 従電圧自動点火式

1年間  
 100万円の保証  
 (現金正価) 48,000円

CBEオイルバーナ 東京代理店  
 株式会社コロナ電業社

新東熱研工業株式会社  
 本社 大田区蒲田5-32-10  
 TEL 733-1811(代)

中野営業所  
 中野区江原町2-17-19  
 TEL 953-5127番

広い工場の  
 効果的な暖房は——

天井が高い広大な工場全体を暖房するのはたいへんなムダ。ガンタイプ・ストーブ(ダンロン)による局所暖房が最も効果的・経済的です。

■使い方はボタンを押すだけで着けたり消したりは自由自在瞬間的にしかも完全にできます  
 ■強い暖房能力  
 ガンタイプは強力です。独特な熱交換方式で足もとから暖まります  
 ■燃焼効率が抜群

クレトイシ代理店

第一極薄切断砥石、煉瓦ブレード、帝研オフセット、鋼材切断砥石、三菱ダイヤモンド工具、X17ダイヤモンドペースト、研磨布紙ベルト、研磨機、切断機、パレル回転機、メディア・グリットショート、クレカット研削油、研磨微粉

中央砥研材株式会社

東京都文京区湯島3丁目12番1号  
 TEL (833) 9761代 (831) 9760

三星調帯の平Vベルト  
 東北ゴムのゴムホース  
 ゴム・石綿・皮・パッキング  
 ファイバー・フェルト・ビニール製品  
 三馬ゴム・履物・合羽・手袋

**蒲田ゴム株式会社**

大田区蒲田3-22-6 (京浜第一国道夫婦橋際)  
 電話 (732) 3771 (代) ~ 4

**Eikido**

新聞印刷  
 と  
 社内報

株式会社 栄輝堂印刷所

新大橋工場 東京都江東区深川新大橋2-5  
 都電・都バス 新大橋停留所際  
 電話 東京 634-4761 代表  
 分室 東京都中央区新富町2-9  
 電話 東京 551-1501

(前頁へ)  
 企業見学会実行委員会  
 ニューヨーク州商務局へアメリカ中小企業見学会について、工場選定の件につき協力方を要請  
 十一月二十三日 大田区永年勤続者表彰式、大田区連優良従業員表彰式  
 十一月二十四日 経営サロン(青年部会)  
 ①労務情報交換(年末手当、その他)  
 ②アメリカプレス工業について並びにアメリカ視察について  
 講師 河原氏  
 十一月二十五日 生命共済制度について協力方を要請通知  
 十一月二十八日 青年部会経営講習会  
 テーマ 「アメリカの中小企業の現況」  
 講師 炭研精工株式会社 社長 永井 雅夫氏

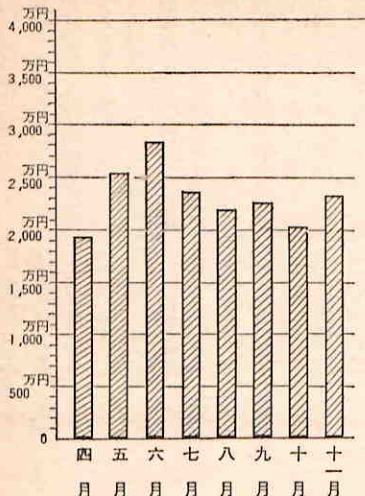
### 会館一階食堂

#### 「いれぶん」のご利用を

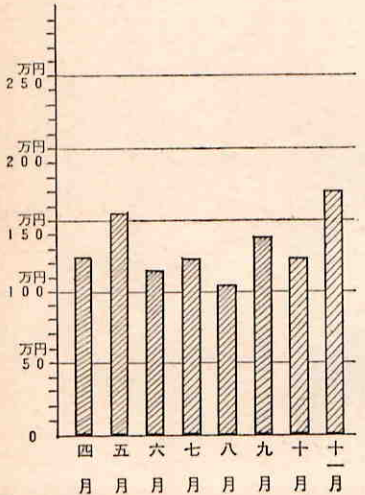
蒲田工業会館一階(正面玄関)に食堂「いれぶん」が、装いも新しく開店いたしました。  
 一階の集客室ご利用の方には、永らくご不便をかけてきましたが「いれぶん」の開店によって、なにかと重宝にご利用願えるものと思っております。  
 (ご参考までに価格をお知らせしておきます。)  
 お飲物

コーヒー	七〇円
紅茶	七〇円
ジュース	七〇円
ココア	七〇円
ビール(大瓶)	一五〇円
日本酒	一〇〇円
お食事	二〇〇円
昼食(和食)	二五〇円
昼食(洋食)	二五〇円
幕の内弁当	二〇〇〜三〇〇円
カレーライス	一〇〇円

#### 昭和四十二年度商業手形割引取扱高



#### 昭和四十二年度共同購入業務取扱高



新装の「いれぶん」

スハゲッデー 一五〇円 席的で、しかも豪華な雰囲気でお待たせ、商談等に店内きつとご満足いただけるものと思っております。  
 所へお出の節お喜び下さい。家

作業帽子・作業服  
 事務服・雨合羽  
 タオル  
 製造・販売

## 今 村 商 事

中央区日本橋小伝馬町3の5  
 TEL (661) 5 7 6 0

日本石油 糀谷給油所  
 食用油・ストーブ用白灯油  
 ガソリン・機械油・ワックス  
 塗料一式

## 有限会社 佐藤油店

西糀谷 4-28-16  
 TEL(742)-1447~8・5889

## 蒲田工業協同組合

TEL (732) 7 8 2 1 - 3

### 取 扱 品 目

- 1、超硬工具(バイト、工具) (三菱、東芝)
- 2、作業衣、帽子
- 3、安全靴、保安帽
- 4、ウエス、軍手
- 5、金属製机、椅子、書庫、ロッカー、部品棚
- 6、油及び塗料
- 7、砥石、ベルト、化学薬品類

御一報次第直ちに参上して御見積り致します何卒御利用下さい。

刻意

了るよし

電話 蒲田 (73) 三四四〇  
 ミヨシ  
 蒲田三ー一四ー一四京浜線踏切際