

# 工業蒲田

行 所 目 番 地  
 東 京 都 区 蒲 田 4 丁 目 5 番 地 3  
 電 話 (732) 7 8 2 1 ~ 3  
 蒲 田 工 業 協 同 組 合  
 編 輯 及 発 行 人 員 会  
 機 関 紙 編 輯 部 委 員 会  
 永 森 刷 所 幸  
 印 刷 所 大 橋 2 - 5  
 東 京 都 江 東 区 深 川 新 大 橋 印 刷 所  
 株 式 会 社 栄 輝 堂

## これからの下請企業

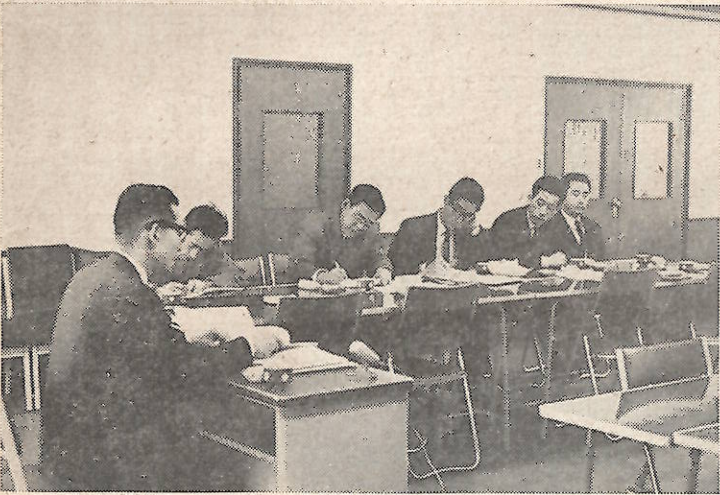
中小企業庁計画部  
 下請企業課長 **梶沢政司**

### 青年部会月例研究会

通産省が、中小企業対策、殊に下請企業のこれからの在り方について、どう考えているのか、またどのような政策を行おうとしているのか、という点に、われわれにとって重要な問題なので、去る十一月十日に、中小企業庁計画部下請企業課長梶沢政司氏をお招きして、お話を拝聴した。非常な示唆に富んだお話なので、組合員の皆さんにご参考にする次第である。

中小企業、殊に下請企業に対する「上げたい」と思っています。

「上げたい」と思っています。下請企業とは、明確な定義はございませんが、の程度皆さんのご期待通りの話ができるか疑問ですが、私どもの考、私も現在考えていますのは、えていることを申し上げ、そのあと、単一取引先との取引額が当該で、質問にきつる限りお答申、企業の総取引額の四割以上を占



青年部会月例研究会「これからの下請企業」

## 下請企業の現況

めている企業。

### 売上高の推移

本年に入って非常に売上高が伸び、特にこの四月・六月には、前年同期に比べ三九・三%増え、前月・三月に比べ二%の増。また、今年七月は前年同期比三%の増、八月には二%の増となつています。これを業種で見ますと、鉄鋼・非鉄金属・機械・電機の下、特に重工業関係は五%以上も増えており、なせ、今年四月・六月が特に伸びたかと申しますと、  
 ①ご承知のように、昨年の四月・六月は不況の底で、売上高増の比率が高くなった。  
 ②大企業は設備投資に非常に慎重で、生産の上昇を取敢えず外注で補っている。  
 ③コストダウンの要請は親企業自身にとっても非常に強く、外注の合理化のため、今までの支給材料を有償支給にかえ、(1)材料のロスができるだけ少くし、(2)材料単価変動のリスクを自ら追わなくてもよいようにした。(3)自己資金の節

2、加工形態をとっている製造業。  
 3、自社製品に自己の商標をつけていない企業。  
 というように、大体三つぐらいの角度から考えております。  
 第一の単一取引先との取引額が四割以上の企業は、中小企業製造業全体の六六%、第二の加工形態をとっているのが五二%、第三の自己の商標をもっていないのが八〇%で、大きくばらばらに、中小企業製造業の六〇%は下請的性格をもった企業といえます。

約をはかった。  
 など、三つの理由が考えられ、なお強いてつけ加えますと、材料費の値上りも、売上高増に相当影響していると思われま。

以上、全体としては、徐々ではあるが好転しているといえるのではないかと考えます。  
**単価・採算**  
 単価は昨年比べて上昇しているという比率が、昨年九月に調べたものに比べ二%増え、この面では大したことはないが、横這いであるという比率が、昨年の三八%に対して今年六一%で、相当上っております。反面昨年調査では四七%もございましたが、今年は三三%で、半分に減っております。  
 採算の面では、昨年比べて好転したとされている企業が、昨年は九%でしたが今年二〇%と、倍増が割引いてくれた二、二%という結果が出ておりますが、今回の手持比率が増加しているのが、昨年の五七%に対して今年三三%ですから、この比率も相当少くなりましたものの、悪化はしていないと思っております。

## 下請企業の動向

**産業の再編成**  
 ご承知のように、産業構造の高度化とか、あるいは資本の自由化とかを控えて、大企業においてもコストの低減要請が強く、産業の再編成が申しますか、親企業の下請選別が相当進んでおり、調査によりまして、  
 ①下請関係の整理、再編成をやっている、六三%。  
 ②検討中、八%。  
 となつており、六三%の事業所が価格とか、品質とか、納期とかの面で水準以下の下請企業に対して発注を減少、ないし整理をしております。もっとも、この整理をし

目次

- これからの下請企業 中小企業庁計画部 下請企業課長 梶沢 政司 ①
- 一筆啓上 「職場でやめたいこと」 ②
- 採算は低下気味 ③
- 倒産は戦後最高 ④
- 大企業への中小企業観 ④
- 経営不振の中で学んだこと ④
- 税金夜話 ④
- 分譲課税が総合課税か ④
- 拘束預金比率引下げ ④
- 新年名刺交換会 ⑥
- 全体会議・忘年会 ⑥
- 青年部会 ⑥
- 労務情報交換会 ⑥
- 図書だより ⑦
- 「内攻的性格」 ⑦
- 「こぼる泉」「ホテル」 ⑦
- 業務報告 ⑦

（前頁より）

同じようなことを、下請企業側について昨年の九月に調査しましたが、こまかいことは省きますが独立メーカまたは取引先多角化の方向へ行くこととしての企業は今申上げました比率よりも若干低くなっています。これが「寄らば大樹の蔭」というような意識から出ているとするならば、こらへんにこの問題があるのではないかと感じます。

組 織 化

もう一つ考えなければならぬ問題があります。下請協同組合は全国に約四〇〇ありますが、これらについて調査した結果、設立の動機が

- ①金融の円滑化を図るため、三八％。
  - ②親睦、一九・六％。
  - ③親企業の意向によるもの、一〇・五％。
  - ④受注量の安定確保を図るため、九％。
  - ⑤設備の共同利用を図るため、六・七％。
- となっており、私どもが考えますのは、最後にあげた二つのものの比率がもっと向上しなければならぬのではないかと感じております。
- それから、運営上の問題については、業種が多くて共同事業の実施が困難である、二五％。
- ②金融事業に関して歩積み両建てが困る、一九・二％。
- ③金融事業の転賃率が低い、一七・二％。
- となっております。

この歩積み両建てについては、新というように、いろいろご相談にのるといふことをやっておりますが、正直に申上げて、皆が皆うまく行っているわけではありませぬ。

いろいろな問題がありますが、一番問題として提起されますのは受注量の確保の問題です。新聞などに「合理化競争」と悪口をいっていますが、合理化して生産能力は

協 業 化

次に、団地について申し上げますと、完成、着手中のものを合わせると、昭和四〇年度までに九四団地本年度に入つて十一団地、計一〇五団地があります。昭和四〇年度までの九四団地について調べますと、

- ①受注競争を強化するために集つた下請協同型、一〇団地。
- ②公害問題を解消するのが中心となつて都市計画型、五九団地。
- ③過密地域からの転出、近代化のための集団疎開型、一三団地。
- ④産地近代化をめざす産地集団型、二団地。

となつております。

ご承知のように、団地は非常に金がかかるものでして、総事業費が一団地当り平均五、〇〇〇万円ばかり、簡単に「集る」といっても、なかなか問題があるわけではあります。

そこで、私どもでは、皆さんが団地を計画されますと、事前診断でご相談し、建設途中では専門家を入れて建設診断、完成後はアフターケアの意味で運営診断

に広々としていて、運動場もたっぷりあり、四階建の立派な従業員用アパートが建ち、まだ何棟か増築中で、木材乾燥用の蒸気を利用して暖房は勿論のこと、風呂もい



青年部会月例研究会「これからの下請企業」

ついたが、それに見合う受注がでるのですが、た、問題は受注量の少ない、ということ。この点確保が問題になっておりますが、は当初の計画の段階で充分検討されているはずですが、なかなか思うようにはいかない面があるように

昨日、長野の団地から帰つてきたばかりですが、こは、家具メーカ、木型、下駄製造までを含みすにしましても、共同仕入にむ木工団地として、構構

ておりますし、生産ラインのせいで増、四年には四二％増といつて

これは一例ですが、協業化について、株式会社ではタスキに長く、協同組合では帯に短く、とい

この木工団地だけでなく、成功した例では、豊田市の織工団地のうような必要もございまして、協同組合があります。自己資本比が二六％から五五％に上つたとか、金融機関からの融資が非常に大きくなつたとか、共同事業と準備中を

か、いろいろ手段がございまして、非常に合理的になつたとか、また長崎県の金属工業団地では共同運送、原材料の共同購入等と相当の効果をあげております。また、協業化を進めていたければ、非

下 請 関 係 の 近 代 化

親企業と下請企業との間の下請問題があつて、例えば、期間が一関係の近代化は、よくいわれますように、

- ①受注の安定化。
- ②単価の適正化。
- ③条件の適正化。

の三大条件がございまして。

受注の安定化は、なんと申しましても一番重要なことで、これによつて始めて合理化がで、近代化ができるわけで、それは親企業からの情報提供、長期発注量の確保がどうしても必要ですが、適正単価、適正条件と併せて長期基本取引契約をどのように締結させているか、について調査した結果によりますと、六四％の方々が長期基本契約をされているとい

問題はあつて、例えば、期間が一月と二か月の二九％、一年が三〇％となつており、また、将来の発注量について三九％が定められており、価格は七五％が定められているという状況で、一番大切な受注量については四割弱であるといつて、一つの問題があるうかと存じます。例えば、カーメーカですと、単価は六か月前まで決められ、発注量は三か月前からいせいで二か月前になりまして、せいぜい一か月前であるといつても問題があると思われま

それから、基本契約を締結しているところが六四％と申しました、締結していないところ

内 外 国  
特許と商標の出願  
懇切取扱

成島特許

港区新橋 1 丁目 18 番地 - 19 号  
キムラヤ大塚ビル 6 階

電話 (502) 0638, 0639

マニラロープ  
軍手、その他  
工場清掃用品

山 本 登 商 店

大 田 区 蒲 田 4 - 4 3 - 1 2  
電 話 (731) 0453 (732) 9735

(前頁より)

てみます。その六六%はやはりなんらかの形で、文書はかわさな... (前文からの続き)

標準取引約款

それから、行政上の必要のため... (標準取引約款の重要性)

職場でやめたいこと

イチゴ畑で靴のひもを直して... (職場での不満)



一筆啓上

一人が恋人であった場合は「自... (職場での出来事)

意で分けてくれたリンゴを腐ら... (一筆啓上の内容)

は、ちよつと見たり、人づつに... (一筆啓上の内容)

だと思ひます。 (一筆啓上の署名)

こまかくブレイクダウンして行... (下請代金支払遅延)

下請代金支払遅延

現在、下請代金支払遅延防止法... (遅延防止法について)

下請企業振興協会

受注安定に関連して、私どもの... (協会活動)

来年度の下請対策

来年度の下請対策はどういうこ... (対策の概要)

近代化

その業種全体の今後の在り方な... (近代化の必要性)

と親企業とが協力して一つの計... (協力の重要性)

この実施の段階には、従来です... (実施の段階)

野郎、喰ひ残しを俺に食わすつ... (現場での出来事)

結果となり、他方では一人をバ... (結果)

世の中には、これに類したこ... (世の中の状況)

職場でやめたいこと

イチゴ畑で靴のひもを直して... (職場での不満)

意で分けてくれたリンゴを腐ら... (一筆啓上の内容)

は、ちよつと見たり、人づつに... (一筆啓上の内容)



一筆啓上

一人が恋人であった場合は「自... (職場での出来事)

意で分けてくれたリンゴを腐ら... (一筆啓上の内容)

は、ちよつと見たり、人づつに... (一筆啓上の内容)

だと思ひます。 (一筆啓上の署名)

要で、実はこの十一月三日に、機... (遅延防止法の目的)

○日という標準サイトを設定し... (標準サイトの設定)

に近代化を進めて行く企業もあれ... (近代化の進捗)

そのために、法的なよりどころ... (法的なサポート)

と親企業とが協力して一つの計... (協力の重要性)

世の中には、これに類したこ... (世の中の状況)

いろいろなお事情や環境にいる... (現場の事情)

は、ちよつと見たり、人づつに... (一筆啓上の内容)

だと思ひます。 (一筆啓上の署名)

第二には、下請代金支払遅延防... (遅延防止法の運用)

製造業の殆んどは親企業を調... (調査対象の範囲)

第三には、現在、系列診断制度... (系列診断制度)

これは、勿論、親企業、子企... (系列診断の内容)

これを活用して、個別企業の近... (活用方法)

第四番目には、先に申し上げま... (振興協会の増設)

以上四つが、大体下請企業対... (まとめ)

は、ちよつと見たり、人づつに... (一筆啓上の内容)

だと思ひます。 (一筆啓上の署名)

書 印 プ タ イ 親 切 寧 町 速 迅 協 同 組 合 蒲 田 工 業

細い点は省略しますが、中小企業... (遅延防止法の効果)

Advertisement for Shikoku Industrial Association (石川商会) with logo and address: 大田区安方町290 電話(732)3278(代表)

Advertisement for Shokwa Paints (昭和塗料商会) with logo and address: 東京都大田区南蒲田1-21番12号(738)1151代



(前頁より)
三三)「などがあげられている。

このように、中小企業の利点、特徴といった面を捉え、それを希望理由としている者が多いが、しかし、一部には、「他に適当な就職先がないから(一五・九%)」「先輩・知人がいるから何となく(三・七%)」といったような者もいる。しかし、これらの理由は中小企業でも歓迎されない。いわゆる「仕事へのフィットが足りない」、「学力が劣る」ということが言われる原因である。

また、最近大学生が一般的に実力や指導性があるとする者が三九・六%、「劣る」とする者が三七・一%とほぼ同じ比率を示している。では、何故「実力や指導性は劣る(劣ると思わない)」のか、という質問には、まず、価値判断を

問題にして、「昔のエリート的な学生でなくなったので、一般にそう言われるが、決して実力や指導性は劣っていない」と断言している。そして、「実力や指導性が劣るといっているのは一部の学生についてである」、「大学は、実際に使える知識を得るところではない」と。また、「大学は実力や指導性を身につける機会が少いためにそれが発揮できないだけであって社会に出れば十分に発揮できる」とし、企業側が個性と指導力のある人材をさげ、平凡な機械の歯車的な者を選んでいくことに問題があると述べている。

一般的に、「実力や指導性が劣っている」ということを過大評価している。やはり、「大学生は中学校・高校よりも一般常識・専門知識を兼ねそなえており指導力や仕事への適応力はある」として、最重視して解決方法を見出さないと

終的には「ゆがんだ考え、偏見を保持し、結論している。次に、実力や指導性が劣っているのは、現在の学校制度に問題がある」と「マスプロ大学の乱立」といわれる現在、「世間の目にとられすぎるために仕方なく大学に進むケースが多くなった」ということ、また、「実力や指導性が欠けているのは、社会構造のりわけ学歴主義、教育制度が悪いことや、現実の社会が早急知識を具備するに困難である」と述べている。

り、永遠に続く問題である」と言っている。

集会室をご利用下さい

蒲田工業会館の講堂、会議室をご利用下さい。詳細は下記へお問合わせ下さい。

蒲田工業協同組合

大田区蒲田4-50-3 電話(732)7821(代)

夜話税金

の三つの方式があります。そして、皆さんは疑問をお持ちになったのではないかと思います。分離課税にすれば一〇%または一五%の税金です。総合課税として確定申告をした人は配当所得の一五%だけ税が安くなるわけですが、果して、どちらにしたほうが税金が安くなるか、次に結果だけを申し上げます。

分離課税か

総合課税か

株式の配当金に対する税金は前二回に亘って述べたように、一〇%の分離課税 一五%の分離課税 総合課税による一五%の税額 控除
この三つの方式があります。そして、皆さんは疑問をお持ちになったのではないかと思います。分離課税にすれば一〇%または一五%の税金です。総合課税として確定申告をした人は配当所得の一五%だけ税が安くなるわけですが、果して、どちらにしたほうが税金が安くなるか、次に結果だけを申し上げます。
一、銘柄の配当金が年五万円以下の場合、①をとり、③をとるか、です。
この場合、配当所得を含めた総所得が百万円以上になるかどうかで違ってきます。
(1)百万円以下の所得の人なら一〇%の分離課税になります。
(2)銘柄の配当金が五万円をこえ、分離課税でも同じです。
(3)配当収入を含めた総所得が百万円以下なら、確定申告をすれば税金は戻ります。
(4)百万円から百八十万円までの人は、どちらでも同じです。
(5)百八十万円をこえると、一五%の分離課税が有利になります。たとえば、課税総所得が五百万円で、そのうち、二百万円が配当金であるという場合は、この二百万円に一五%の分離課税ができ、五十五万円も税金が安くなります。
株式の配当には、このように、いたれりつくせりの恩恵が与えられています。これも、ひとえに、日本が資本主義の国だからでありましょう。

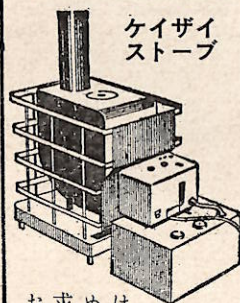
営業品目

研削砥石 研磨布紙
ダイヤモンド工具 研磨微粉
研削油 研磨機械

中央砥研材株式会社

東京都文京区湯島3丁目12番1号
TEL (833) 9781代 (831) 9760

工場暖房に



ケイザイストーブ

C.E.B.オイルバーナ

LPGキ炭油
燃料費の比較
大田・目黒工業展ではきた
たいへん好評を戴
ありがとうございます

東京 新東熱研工業 株式会社
総代理店
東京都大田区蒲田5-32-10 TEL(733)1811

作業服・事務服

大田区産業会館に常時展示されています

(732) 7871 (代)

倉敷紡績・東洋紡績・ニチポ一京浜地区代理店

蒲田工業協同組合指定業者
日本航空生協指定業者
三菱重工業生協指定業者
日本信販職域指定業者

旭産業株式会社

大田区南蒲田2丁目28番6号
(732) 7871・7872・7873・7874
7875・7876・7877
工場 岡山県井原市井原町966の1
TEL(井原)383・494

安全を保証する

サトーの保護具

産業用安全衛生保護具のことなら、なんでも揃っているサトーに御用命下さい。

★御一報次第カタログ御送りします

株式会社 サトー

本社 品川区南大井3-33-8
電話 (762) 0846 (代表)
(763) 7211 (代表)
東京大森工場・茨城石岡工場

# 拘束預金比率引下げ

## ―大蔵省通達―

大蔵省はこのほど赤積み・阿建昭和四十二年十一月末日となつて預金の自強強化措置を決め、全自強強化措置は次の通り。  
 一、三十九年作成の自強強化基準の強化。  
 二、拘束預金の貸出し金に対する比率を、次のように引下げる。  
 三、拘束預金比率四〇%（中小企業向けは一〇%）をこえる部分は三割、八%（同二〇%）をこえる部分は五割を整理する。  
 四、貸付け金を、定期歩積み金または掛金で返済していく場合、少くとも六か月毎に金利を引下げていく。

- この措置の主な内容は、
- 1、貸出し額に対する拘束預金の比率を、各金融機関ごとに引下げ、とくに中小企業向けの比率引下げに重点をおく。
  - 2、拘束預金の見返りにした貸出し金利の引下げを促進する。
  - 3、自強の対象とならない拘束預金に対する貸出し金利も引下げる。
  - 4、根担保預金の比率を一定水準（都市銀行では一五%）に抑える。

① 基準には、預金担保の貸付金利について、百万円をこえる場合は目歩一銭六厘以下、などと定められているが、これを、自強の対象とならない見返り預金、見合い預金（担保にはなっていないが、金融機関と債務者との関係で、自由に引出せない預金）などについても適用する。

② 手形割引の際、根担保による割合は、割引限度額の二〇%ないし三〇%を基準としていたが、これを都銀一五%、信地銀二〇%、相互二五%、信

金三〇%と、金融機関別に改める。

三、拘束預金の貸出し金に対する比率を、次のように引下げる。  
 都銀は拘束預金比率四〇%（中小企業向けは一〇%）をこえる部分は三割、八%（同二〇%）をこえる部分は五割を整理する。  
 地銀は八%（同一一%）をこえる部分は三割、一六%（同一二%）をこえる部分は四割五分を整理する。  
 相互、信金は一六%をこえる部分は三割、三%をこえる部分は四割整理する。

この目標達成の期限は、都銀は四十二年十一月末（ただし四十二年十一月末までに目標の半分は達成）、相互は四十四年十一月末（四十五年五月末までに半分）、信金は四十五年十一月末（四十六年十一月末までに半分）とする。

三、金利措置の促進  
 三十九年作成の金利措置を全面的に実施するが、その期限を都銀は四十二年五月末、地銀は四十二年十一月末、相互は四十四年十一月末、信金は四十五年十一月末とする。この措置は債

# 新年名刺交換会

一月九日に

年の瀬も迫り、組合員の皆様方障お繰り合わせの上、ご出席賜りまには、なにかと繁忙のこと拜すようお願い申し上げます。

昭和三十九年にも余すところ少く組合業務もお陰をもちまして大過なく終結しておりますが、偏に組合員皆様方の格段のご支援ご協力のおかげと、衷心より厚くお礼申し上げます。

さて、恒例によりまして、左記により、組合員新年名刺交換会を開催いたします。

公私ともご多忙の折かと存じますが、昭和三十九年の組合員の初顔合わせでもございますので、万学態度、フランクに何事も相談し

務者ことに一律に実施する。

四、貸付け金を、定期歩積み金または掛金で返済していく場合、少くとも六か月毎に金利を引下げていく。

（月）午後五時三十分  
 場所 美よし（天河区蒲田三ノ一四ノ一四、電話七三二局三四四〇、七三七四）  
 会費 二、五〇〇円（当日ご持参下さい）  
 その他 1、準備の都合もありまして、前もって事務局へご連絡下さい。  
 2、その他不明の点がございましたら、事務局へお問合わせ下さい。電話七三三局七八二一三。

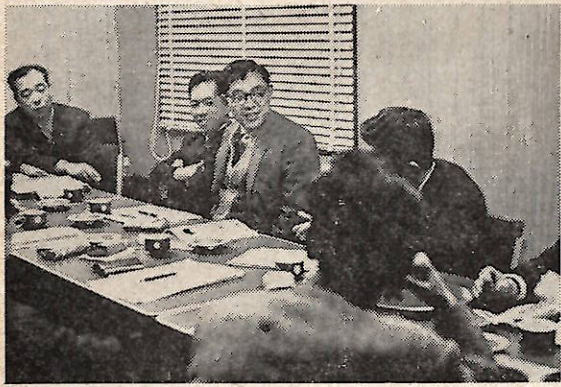
# 全体会議・忘年会

青年部会

蒲田工業協同組合青年部会も、あえる雰囲気、ひたむきな熱意、創立以来、早や四年目を迎えるよう等々、各方面から注目を浴び、絶としていたが、この間、幾多の紆讀を拍しているが、しかし、内部余曲折はあったが、非常に順調には「未だ未だ」たとし「研究に伸展してきており、その真摯な勉 対して、もっとも突込み方が（次頁へ）



青年部会「労務情報交換会」



青年部会月例研究会「税制・税務」



### Totoku. 東 特 ゴールデン 標準バイト

製造品目

- ① 高速度鋼材
- ② 完成バイト
- ③ 付刃バイト
- ④ 超硬バイト
- ⑤ 彫刻バイト
- その他バイト一式

蒲田工業協同組合指定

## 東京特殊鋼株式会社

サービス部 TEL (962) 4551 (代)

### 作業帽子・作業服 事務服・雨合羽

タ オ ル

製造・販売

## 今村商事

中央区日本橋小伝馬町3の5  
TEL (661) 5760

(前頁より)  
足りないのではないかと、「出席者の顔振れが決つてきたのではないか」というような内部反省もあつて、「青年部会の在り方」について腹藏のない意見の交換を行い、よりよき切磋琢磨の場、よりよき姿に脱皮するため、また来年度事業にこれを反映させるため、左記により全体会議を行い、終了後懇談・懇親のための忘年会を開催することになった。

### 労務情報交換会

青年部会

青年部会では、去る十二月一日(木)午後六時より第十回経営サロンを開催し、賃金並びに年末手当の動向を知るため、労務情報の交換を行った。  
なお、このときの資料の結果について、お知りになりたい方は組合事務局へお尋ね下さい。

日時 十二月十六日(金)午後五時三十分  
場所 大森海岸「福久良」  
議事 1、「青年部会の在り方」について  
2、来年度事業について  
3、その他

忘年会 会議終了後、懇談・懇親のため忘年会を行う。  
会費 1、000円  
なお、青年部会では本年最後の会合であるので、全員全員の出席は勿論のこと、組合役員のご臨席もぜひにと要望している。



### 図書室だより

貸金通信 特殊勤務等の職種別賃金、主要単産の年末手当要求方針、その他  
報(品川労務事務所編)  
下請企業動向調査結果報告(中小企業庁計画部下請企業課編)

### 内攻的性格

内攻的性格 内気で、恥ずかしがりやで、引込み思案。外攻的性格 気軽に人につきあい、実行力もあり、明朗。人間のタイプを、このように入二つの傾向に分類したとき、入社試験や人事考課のときに、よい点をとるのは内攻的性格の人で、外攻的な人はいつも損をする。ところが、不思議なことに、貞操が固く、ヒステリーにならなく、調べてみると、セルスマンなどでは、成績上位の者に内攻的性格の人が多く、人前で口々に話もできなかった内気な人がトップであるといった結果が出ている。

また、アイデアを出し、すばらしい発明をする人も、内攻的な人の方が多らしいという研究もなされている。  
たしかに、内攻的な人は、はじめは地味で目立たない。パツ

としないが、だんだんと自信をつけて確実な走り出す。つまり長距離ランナーなのである。  
寒いく、オーバーを着ようとする人は外攻的で、寒いくからといって、すぐオーバーを着るのでは、身体の鍛練にもならないのではなからうか、と考える人は内攻的性格の人である。  
このように、内攻的性格の人は自分をみつめるクセがある。女で言えば、内攻的な人は貞操が固く、ヒステリーにならなく、調べてみると、セルスマンなどでは、成績上位の者に内攻的性格の人が多く、人前で口々に話もできなかった内気な人がトップであるといった結果が出ている。

### ことばの泉



ホテルという言葉は本来、仏語のオテルがその源で、ホステル(病院)という言葉と語源を同じにするものである。これはホテルの発端が、古代ギリシャ・ローマ

の出現は十九世紀産業革命の後である。最初のホテルは一八五〇年パリに建てられたグランドホテルで、日本では一八六七年(慶応三年)東京築地の御艦艦操練所堂などのパブリックなスペースを性に、日本の旅館のサービスは、さらに中央暖房設備、給湯所をアッパシしたものが多い。

### ホテル

現在、「ホテル」と「旅館」とは、旅館業法、国際観光ホテル整備法によつてはつきりと区別され、ホテルとは洋式を主体としたが、日本の、特に温泉地のホテルは、洋式ホテルの合理的なサービスを、日本の旅館のサービスに根ざしたもので、ホテルのサービスがやむを得ず合理的で冷たい感をもたれぬに比して、外国人の間にも好評である。

### 忘年会は温泉地で!!

一人2000円(バス代共)から受付中

ご予算に応じます、お早めにお申込み下さい



富士観光(株) 東京支店

台東区浅草橋2~24~7(太田ビル)

(851)3614・(866)3638



### フランス料理

### グリル双葉

東京都大田区蒲田5~23~5

電話 蒲田(731)2451



### 烏七

御集會にお祝いに御法要にぜひ烏七の幕の内弁当折詰の御利用を

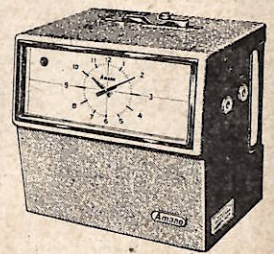
営業所宅 (731) 0920 (738) 9988 (738) 9001 0633

### モラール

### 職場の士気がグーンとアップ

……と好評です

タイムカードで自分の実績時間がはっきりつかめますので、社員全員がきちんとした時間の観念を持つようになります



### アマノ株式会社

東京支店 中央区銀座7-1 電(571)7151  
本社・工場 横浜市港北区菊名町 電(40)1441

アミノ - <NR-2Sベル> -  
- <ジョブ> -  
タイムレコーダ

カタログ進呈

業務報告

十二月商業手形割引取扱高  
一六、七三七、三三五円

十二月共同購入業務取扱高  
一、四五二、一九三円

十一月五日 工場見学「いすゞ自動車株式会社藤沢工場」(大森申委主催)

十一月八日 対談「後藤大田工連会長を訪ねて」(青年部会)

工連正副会長並びに各団体長と工連青年部委員と懇談

十一月九日 講演会「協業化について」(講師中小企業庁泉組織課長、大森申委合同部会)

十一月十一日 常任理事会

①業務報告

②年末年始行事について  
新年名刺交換会を二月九日五時半より美よしにて行うことに決定  
会費二、五〇〇円

③職員慰安旅行費支出について  
二五、〇〇〇円支出に決定

十二月十二日 月例研究会(青年部会)

テーマ これからの中小企業の在り方

講師 中小企業庁計画部企画課 業課長 横沢政司氏

十一月十二日 職員慰安旅行  
十一月十三日 職員慰安旅行  
十一月十六日 経営サロン(青年部会)

蒲田事務所より、納税者の声を聞く句問に際して、青年團の声を聞きたいと、本青年部会に要請が「工夫者表彰」が、来る十二月二十三日で通知

あつたので、「税制と税務について」、蒲田税務署長以下六名の方々のご臨席のもとで、経営サロンを開催した。

十一月十七日 大田工連傘下団体事務打合せ会

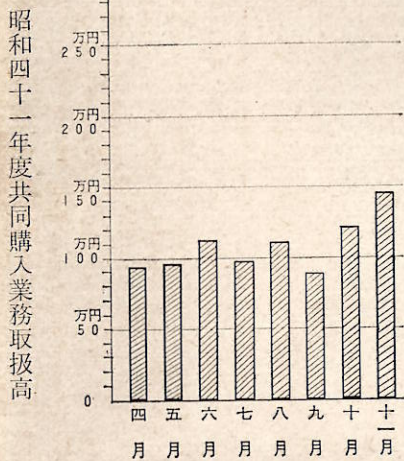
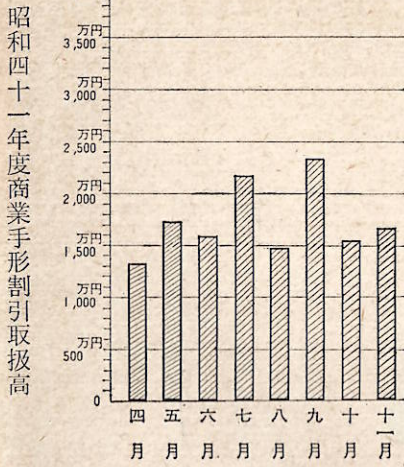
大田区の永年勤続者表彰並びに大田工連の優良従業員表彰 創意田 新年号連名広告協力方について、その事務打合せと運営方針の打合せを行った。

十一月二十三日 大田区永年勤続従業員感謝会並びに大田工連優良従業員、創意工夫者表彰

十一月二十五日 機関紙「工業蒲田」新年号連名広告協力方について



大田区永年勤続優良従業員感謝会並びに大田工連優良従業員創意工夫者表彰会



ガス湯沸器

都市ガス用  
プロパンガス用

特価斡旋中

蒲田工業協同組合

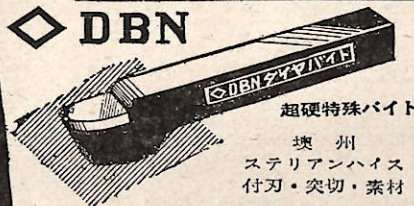
工事引受人 ナカムラ電機(株)

電話 (731) 6032

切味のすごい!

ダイヤバイト

DBN



超硬特殊バイト  
奥州  
ステリアンハイス  
付刃・突切・素材

【カタログ送呈】

中村工機株式会社

東京都大田区女塚4丁目6の3  
電話 (731) 3419・6658

割烹  
美し

大田区蒲田三ノ一四ノ一四(京浜線踏切前)  
電話蒲田(731)三四〇  
三四〇  
七三七四

蒲田工業協同組合

TEL (732) 7821-3

取扱品目

- 1、超硬工具(バイト、工具) (三菱、東芝)
- 2、作業衣、帽子
- 3、安全靴、保安帽
- 4、ウエス、軍手
- 5、金属製机、椅子、書庫、ロッカー、部品棚
- 6、油及び塗料
- 7、砥石、ベルト、化学薬品類

御一報次第直ちに参上して御見積り致します何卒御利用下さい。

学校新聞  
組合協会会報

校友会雑誌  
卒業記念アルバム

株式会社 栄輝堂印刷所

東京都江東区深川新大橋2の5

電話 東京 (634) 4761(代表)