

工業蒲田

発行所 東京都大田区蒲田4丁目50番地3
 電話 (732) 7821~3
 蒲田工業協同組合
 編輯部 幸
 印刷部 忠
 印刷所 新大橋
 東京都江東区深川新大橋2-5
 株式会社栄輝印刷所

構造改善を

どのように進めるか

中小企業振興事業団のねらい

中小企業庁は、来年度新政策の軸となる中小企業振興事業団の運営について、つぎのような基本構想を策定した。

中小企業の役割

中小企業は国民経済上大きな地業数の九九%強を占め、中小企業位を占め、重要な役割をなして働いている従業員数は、産業に従事している従業員全体の約七



第四回大田目黒工業展 (四面記事参照)

なぜ改善が必要か

なぜ、中小企業の構造の改善が必要となってきたか。わが国の中小企業の弱点は、企業の規模が小さく、生産性が低いことである。中小企業の生産性は

大企業に比べ半分以上であり、企業規模が小さくなるにしたがい、生産性の格差は大きくなっていく。したがって、中小企業の企業規模を適正化し、生産性の向上をはかることが、中小企業振興の大きな目標である。

ところが、最近中小企業をとりまく経済環境が急激に変化しており、中小企業の生産性の向上をはかるためには、画期的な構造対策を講ずることが必要となってきた。

その要因として、次ぎのものがあげられる。

労働需給の逼迫

最近の労働力不足はいちじるしく中小企業では労賃があがるばかりでなく、賃金をあげても、なかなか人が集まらない事態になってきている。

労働力不足は今後一層深刻となり、労賃もさらに上昇することが

約50%を占めており、さらに消費生活に關係の深い商業については、卸問では全体の約50%小売部門では総売上高の実に八五%を扱っている。

このように、国民経済上大きな地位を占め、重要な役割を果たしている中小企業の振興をはかることは、わが国経済の均衡ある成長発展と国民生活の安定向上のため、きわめて重要なことである。

生産額および輸出額は、全体

国際競争の激化

香港、台湾、韓国などの発展途上国との競争は、一層激しさを加えており、ホンコンフラーに象徴されるように、わが国の中小企業にも大きな影響をおよぼしている。

また、過剰機械を廃棄すること

また、過剰機械を廃棄すること、個別企業単位でなく、全体の需給状況をみて、まとまって行なう必要がある。そこで、業界全体が、構造改善計画を作り、産地組合を中心として、過剰機械の廃棄と新鋭機械の導入および企業の集約化を同時に達成するよう、総合的な対策を実施する必要がある。

また、過剰機械を廃棄すること

また、過剰機械を廃棄すること、個別企業単位でなく、全体の需給状況をみて、まとまって行なう必要がある。そこで、業界全体が、構造改善計画を作り、産地組合を中心として、過剰機械の廃棄と新鋭機械の導入および企業の集約化を同時に達成するよう、総合的な対策を実施する必要がある。

また、一方、製造業部門における中小企業に対しても、カルテル問題に対する批判などを通して、生産性の向上を望む声が高い。

このように、物価安定という見地からも、中小企業者が積極的に構造改善をはかっていくことが大きな課題となっている。

具 体 例

このような一般的な情勢の変化によって、具体的に中小企業がどのような問題をかかえているか、二・三の業種についてみると、次ぎのとおりである。

綿スフ、絹人織維織布業

香港、韓国等の発展途上国の製品との国際競争は激化の一途をたどり、製品の高級化をはからなければ輸出の現状維持さえ危ぶまれる。

また、国内においては、すでに

十年以上も設備制限のカルテルを続けているが、依然として機械の能力が過剰で、過当競争に悩まされている。

製品の高級化を実現するために

現在の旧式の普通織機を新鋭の自動織機におきかえる必要があるが、新鋭機械を導入することはある程度の規模以上の企業でなくてはできない。

また、過剰機械を廃棄すること

また、過剰機械を廃棄すること、個別企業単位でなく、全体の需給状況をみて、まとまって行なう必要がある。そこで、業界全体が、構造改善計画を作り、産地組合を中心として、過剰機械の廃棄と新鋭機械の導入および企業の集約化を同時に達成するよう、総合的な対策を実施する必要がある。

また、一方、製造業部門における中小企業に対しても、カルテル問題に対する批判などを通して、生産性の向上を望む声が高い。

目次

- 構造改善をどのように進めるか 中小企業振興事業団のねらい ①
- こんな制度がある 中小企業振興への道 ②
- 「二筆啓上」 企業の利益金とは何か ③
- 雇用促進融資 事業団第三次募集 ④
- 東京都内の来春見込初任給 ④
- 「税金夜話」 源泉分離課税 と税額控除 ⑤
- 工車青年部の在り方 工車幹部と懇談会 ⑥
- これからの中小企業 青年部会月例研究会 ⑥
- 納税者の聞かなく 青年部会経営サロンで ⑥
- 労務情報交換会 「こぼの泉」 南船北馬 ⑦
- 図書室たより ⑦
- 組合員たより ⑦
- 業務報告 ⑦

構造改善を

どのように進めていくか

(前頁より)

中小企業の各分野にわたって、構造改善を進める必要があること、以上はの通りであるが、中小企業は千差万別であるから、構造改善は、業種、業態、地域等に依りて最も適切な方法をとらねばならない。

④事業の完全な協業化をはかる合併や、協業組合による協業工場協業店舗または共同出資会社の設立は千差万別であるから、構造改善は、業種、業態、地域等に依りて最も適切な方法をとらねばならない。

⑤小売商が寄合百貨店方式やスーパーマーケット方式で、経営形態の近代化をはかる小売商の店舗の共同化や、街ぐるみの改善を行う商店街の近代化。

⑥商業部門において、卸商と小売商が一体となって、流通の合理化ををはかるために行うポランタリーチェーン方式の採用。

⑦卸商や小売商が経理事務を合理化するため、共同で経理を集中管理する共同計算センターの設立が考えられ、さらに組合が中心になり、業種ぐるみで設備のスクラップ・アンド・ビルドを進める事業等もある。

⑧いすれにしても、このような事業が本当に成功し、構造改善の効果をあげるためには、全国的な視野からその業種の将来のあるべきビジョンをえがき、それを現実にするために各種の事業を総合的に実施する必要がある。

事業団の業務

中小企業振興事業団は、中小企業の構造改善に関し、政府の基本方針にもとづき、中小企業者に対する助成事業を総合的に実施する。

事業のおもな内容はつぎのとおり。

①構造改善の促進に必要な啓蒙指導を強力に実施すること。

②構造改善の必要性は痛感していても、中小企業者は具体的にどのような事業を、どの程度の規模で、どのように進めたらよいか、等を適切に判断することがむづかしい。

そこで、事業団は、業種毎の需給動向やモデルプロジェクトを専門的に研究し、中小企業者に対して構造改善事業を進めるうえで、必要な情報を広く提供すること。

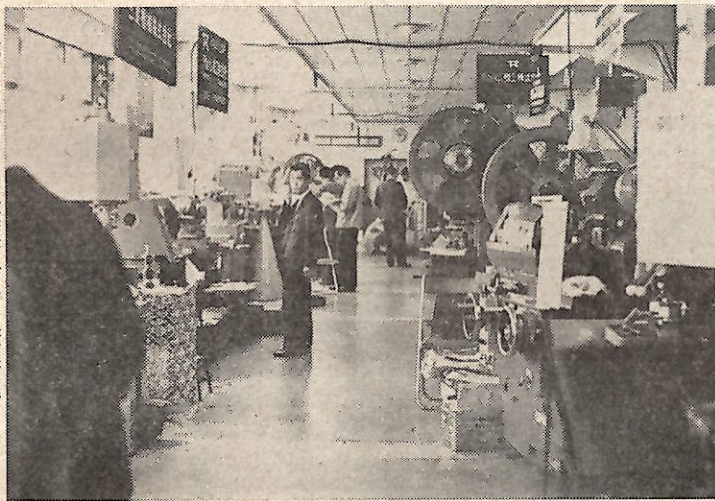
③口、中小企業者の意志決定を前提に、具体的な事業の実施に関して生ずる各種の問題点一たと

えは、立地の適否、工場設計やレイアウトについて、事業団は専門家の立場から親身に相談に応じ、必要なアドバイスをする等のコンサルタントとしての業務を行う。

事業団がこのような業務を行うことにより、構造改善のための指導は、都道府県が行う診断指導事業を中心に、中小企業団体中央会が行う組織化促進のための指導等と

③融資だけでなく、土地の造成や建物の建設の実務を中小企業者等に代って実施すること。

事業団は、単なる融資だけでなく、中小企業者の依頼に応じて、



第四回大田目黒工業展(四面記事参照)

あいまって、きわめて強力な体制をとる。

②構造改善事業に必要な資金の大部分を、長期かつ低利で融資すること。

事業団は、構造改善事業に必要な資金の八割までを金利年三分五厘、期間二十年までの条件で融資する。

したがって、中小企業者の資金

③融資だけでなく、土地の造成や建物の建設の実務を中小企業者等に代って実施すること。

事業団は、単なる融資だけでなく、中小企業者の依頼に応じて、

④融資だけでなく、土地の造成や建物の建設の実務を中小企業者等に代って実施すること。

事業団は、単なる融資だけでなく、中小企業者の依頼に応じて、

され、構造改善を促進するため、総合的な体制が確立すること。

口、事業団と都道府県が緊密に連絡することにより、中小企業者に対しては都道府県または事業団(商工中金の支店を窓口とする)のいずれか一方だけが窓口となり、あとは内部手続で迅速に助成が行われるという窓口の一本化が実現すること。

ハ、都道府県だけではできない二助成事業の円滑な遂行をはかることとしている。

民主教育を受けた現代の子たちは、自分を大切に、自分自身のほしいこと、したいことに対しては、誰にもおしよせにハッキリ主張する。これは昔と大きくちがいである。

しかし、その反面、高望みもなくなつた。あきらめが早く、大学の受験に親がついてくるような弱さがあります。目立ってきつた。これは民主教育の萌芽を示す風景である。

受験地獄と将来へのあきらめは、一方で非行少年を多数生み出している。通信簿が将来を決めてしまつて、小学生のころからさとり、中学生のころから「将来に希望がない」というアンケート集計が出るほど崩れている。

だから、めざすのは夫婦中心の新家庭主義となり、結婚式はますます大げさになってくる。貧乏しながら、結婚式だけは大金をかける農村に似てきた。

「火事になったら？」と聞かれて、「消防署に電話する」とは答えず、「保険がかけてあるから大丈夫」と子供が答えるは

ぐるみ全国的な規模で行う事業に対しても、助成することのできるようになることなどの効果がある。

予算三五五億円

このように中小企業振興事業団の設立によって、中小企業の構造改善が総合的かつ画期的に促進されることになるが、このため、四十二年度においては、さしあたり三五五億円を政府予算に計上し、助成事業の円滑な遂行をはかることとしている。

ど、近所迷惑には無関心な家族エゴイズムになっている。

近頃の両親は、子供の勉強はしては、誰にもおしよせにハッキリ主張する。これは昔と大きくちがいである。

しかし、その反面、高望みもなくなつた。あきらめが早く、大学の受験に親がついてくるような弱さがあります。目立ってきつた。これは民主教育の萌芽を示す風景である。

受験地獄と将来へのあきらめは、一方で非行少年を多数生み出している。通信簿が将来を決めてしまつて、小学生のころからさとり、中学生のころから「将来に希望がない」というアンケート集計が出るほど崩れている。

だから、めざすのは夫婦中心の新家庭主義となり、結婚式はますます大げさになってくる。貧乏しながら、結婚式だけは大金をかける農村に似てきた。

「火事になったら？」と聞かれて、「消防署に電話する」とは答えず、「保険がかけてあるから大丈夫」と子供が答えるは

内 外 国
特許と商標の出願
懇切取扱

成島特許

港区新橋1丁目18番地-19号
キムラヤ大塚ビル6階
電話 (502) 0638, 0639

マニラロープ
軍手、その他
工場清掃用品

山本登商店

大田区蒲田4-43-12
電話 (731) 0453 (732) 9735

こんな制度がある

中小企業繁栄への道

制度を知り、それを活用することが中小企業繁栄への道です。今回は各種制度のうち、指導制度についてお知らせすることにしました。

経営の相談・指導

こんな制度がある

中小企業の経営相談、合理化指
導のために、つきにあげられるような
「中小企業診断指導」「経営改善
指導」「組織化指導」の制度があ
つて、中小企業の皆さんの経営合
理化のお手伝いをしています。

中小企業診断指導制度

中小企業の中には、自分の事業
で行くのは、人間が病気の身体で

企業の利益金とは何か

商法が改正されて、税引後の
利益が表示されるようになり、
従前よりも利益金に対する錯覚
の程度が少なくなったが、……
それでも、税法上、資本金の
利息は損金に認められないし、
退職給付引当金は自己都合退職
の必要金額の二分の一しか引当
が認められていない。また、解
散する時にはスクラップにしか
ならない半製品仕掛品も、価格
変動準備金で六〜八%しか損金
引当がでない。



一筆啓上

海老名 正教

このような、利息とか、退
職金が利益金の中に入っている
から、計上利益の分析をしない
と、企業の実質的利益はわから
ない。
例えば、資本金十億円、従業
員一千人の会社が、年間二億円
の税引前利益を計上したとして
果してどれだけがこの企業の実
質の利益であるのか、……
法人税・郡民税・事業税で五
千円、退職給付引当金の不足
分千六百万円、合計二億二千
万円を差引くと、実質二千万
円の欠損となつてしまつた。

金と考へ、利息を支払つた
ら、年八%として八千万円とな
る。また、退職金が一人年二万
円として、三人で六千万円(自
己都合の場合はこの七割の二千
八百万円)のつち、退職給付引
当金として損金に計上できるの
が二千四百万円(自己都合の二
役員は利益を計上して八分配

指導をつけて治療することです。
東京都では随工指導所(中央区
銀座東二の八、中小企業会館内、
電話五四二局一五〇)で、この
診断指導を無料で行っています。

働いているのと同じです。仕事の
能率はあがらず、高エネルギー、高資金、
低原価の経営など、望むべくもな
く、それどころか、下手をすると
病気が悪化して手遅れになり、生
命まで危くなります。

人間の病気が早く医者に診断し
てもらい、医者の指導で治療する
ことが肝腎です。

企業の病氣、欠陥を直すのも
同じです。企業経営の医者、つま
り「中小企業診断員」という専門
家に早く診断してもらい、適切な
処方を処方してもらい、適切な

分の一で、残りの二億六百万
円は計上できない損金である。
以上を計上してみると、二億
円の利益というものは、税金の
一億四百万円、資本金の利息八
千円、退職給付引当金の不足
分千六百万円、合計二億二千
万円を差引くと、実質二千万
円の欠損となつてしまつた。

これは、企業の会計を税務会
計で表示するところにあるよう
だ。
企業会計で表示して、資本金
の利息年八%は損金に、従業員
の退職金も計算上の全額を損金
として引当金に計上すれば、純
利益金九千六百万円が欠損千
万円に表示されて、役員賞与を
支払つてもなく、役員・従業
員が企業の実態を知ることがで
きるだろう。

談に就する制度として、経営改善
普及事業があります。
このような小規模な事業者の方
々の中には、「どうも経営が思つ
つたに足りないが、どこが悪いの
かわからない」、「経営に欠陥が
ある」とは知っているが、具体的
にどう直したらよいかのわからな
いし、相談のつてくれる人もな
い。「帳簿をつけた方がいいの
合制度です。
皆さんは既に蒲田工業協同組合
に加入されておられますので、よく
ご存知のことですから、この項は
省きますが、既に組合を利用され
ている方は高一層のご利用を、ま
た、未だ組合を利用されていない
組合員の方は、本組合の行つてい
る業務について、ときときお知ら
せておられますので、何らかの形
で少しづつでも利用して行くとい
う方針をとつて下さい。お電話い
ただければご説明に参上いたしま
わつたつての相談事について、すぐ

「経営に欠陥が
ある」とは知っているが、具体的
にどう直したらよいかのわからな
いし、相談のつてくれる人もな
い。「帳簿をつけた方がいいの
合制度です。
皆さんは既に蒲田工業協同組合
に加入されておられますので、よく
ご存知のことですから、この項は
省きますが、既に組合を利用され
ている方は高一層のご利用を、ま
た、未だ組合を利用されていない
組合員の方は、本組合の行つてい
る業務について、ときときお知ら
せておられますので、何らかの形
で少しづつでも利用して行くとい
う方針をとつて下さい。お電話い
ただければご説明に参上いたしま
わつたつての相談事について、すぐ

わつたつての相談事について、すぐ
わつたつての相談事について、すぐ
わつたつての相談事について、すぐ
わつたつての相談事について、すぐ
わつたつての相談事について、すぐ
わつたつての相談事について、すぐ
わつたつての相談事について、すぐ
わつたつての相談事について、すぐ
わつたつての相談事について、すぐ
わつたつての相談事について、すぐ

技術指導の制度

東京都には、東京都工業奨励館があつて、中小企業の方に協力し
て、技術指導を行っています。
四三局四一七二、五、東京都
電気研究所(千代田区有楽町二の
五、電話二〇二局二二八二)、東
京都アイソトープ総合研究所(世
田ヶ谷区深沢一の八九九、電話七
〇二局三二二二)の試験研究機関

人材養成には

こんな制度が

経営管理者研究制度
中小企業経営者および従業員に
経営部門の近代的管理技法の基礎
能力を養成するために設けられた
制度で、工業部門では、経営基本
管理、生産管理、財務管理、販売

塗料; 塗装機材の
コンサルタント



どんな事でも気軽に相談下さい
株式会社 昭和塗料商会

本社 東京都大田区南蒲田1の21番12号(738)1151代
本橋支店 (23) 4461代~3 中野支店 (381) 7173代
名古屋出張所 (361) 3675 前橋出張所 (34) 3407

大 協 石 油
機 軽 灯 重
械 油 油 油
油 油 油 油
特 約 店

株式会社 川上商会

大田区安方町290
電話(732)3278(代表)

(前頁より)
 導所にお問合わせ下さい。(電話
 五四二局〇二五)
 技術者研修制度
 (イ) 東京都が行う技術者研修
 中小企業従業員のうち、新制高
 校卒業程度の学力があり、技術に
 関する実務に二年程度の経験ある
 者に対して、短期大学卒業程度の
 基礎的技術理論と実務的手法とを
 修得させるために行われるもので
 機械工学、金属材料学、電気工学、
 工業化学、染織工学、製紙工学、
 電子工学、工芸学等の各コースがあ
 り、講義二六〇時間、実習一二〇
 時間で、受講料は二万四千円から
 三万円程度です。詳細については

東京都商工指導所(電話五四二局
 〇二五)へお問合わせ下さい。
 (ロ) 国が行う技術者研修
 日本中小企業指導センターでは
 一般中小企業の従業員を対象に、
 機械工業の加工の自動化、または
 化学工業など装置工業の工程の計
 装化等、中小企業に適用可能な才
 材等について、日本中小企業指導
 センター(新宿区四ツ谷三丁目五
 番地、電話三五三局二二二)へ
 お問合わせ下さい。

一トメーションの技術について研
 究するための教室、実習場等の職業
 訓練施設の建設に必要な資金を長
 期間、一ヶ月など、受講料は
 五万円から二万二千円程度です。
 詳細については日本中小企業指導
 センター(新宿区四ツ谷三丁目五
 番地、電話三五三局二二二)へ
 お問合わせ下さい。

借入資格は事業主または事業主
 の団体。
 貸付対象施設は労働者住宅(社
 宅、寄宿舎等)、福祉施設(食堂、
 浴場、集会所等)、事業内訓練機
 設(教室、実習場、訓練用機械設
 備)
 貸付金額は建設費に対して中小
 企業九〇%、大企業七〇%。(福
 祉施設については八〇%)
 利率は中小企業年六分五厘、大
 企業年七分。

雇用促進融資

事業団第三次募集

雇用促進事業団は、昭和四十二
 年度雇用促進融資の第三次募集を
 開始している。
 この制度は、労働者を雇用する
 文化施設および事業内職業訓練を
 実施する事業主に対し、住宅、寄宿舎等の
 労働者住宅や、浴場、食堂、集
 会、図書室等の保健、給食、教養
 施設に、貸付金額は建設費に対して中小
 企業九〇%、大企業七〇%。(福
 祉施設については八〇%)
 利率は中小企業年六分五厘、大
 企業年七分。

東京都内の

来春見込初任給

東京都で、都内の中小企業を対
 象に、毎年七月末現在で実施され
 る「中小企業の賃金事情」調査の
 一環として調査したもので、集計
 結果は、中卒四三六社、高卒一、
 五〇〇社、大卒一、五〇〇社、
 五五四社、大卒四六八社である。
 調査結果によると、来春の都内
 中小企業の初任給は、全業平均
 約七〇〇円、高卒約八〇〇円、大
 中卒男一五、六七〇円、同女
 一五、〇九〇円、高卒男事務一八、
 五五〇円、同技術一八、八一〇円
 高卒女一七、七一〇円、大卒男事
 務二四、四一〇円、同技術二五、
 表の通りである。

学 歴	中 学 卒		高 校 卒			大 学 卒(男)	
	男	女	男(事)	男(技)	女	事 務	技 術
産 業							
合 業	15,670	15,090	18,550	18,810	17,710	24,410	25,070
(740)	(720)	(850)	(850)	(770)	(1,050)	(1,080)	
建 設	15,600	14,580	18,670	19,110	17,440	24,020	23,660
(600)	(450)	(580)	(570)	(520)	(1,200)	(740)	
合 備 工 事	14,710	13,900	18,600	19,010	17,300	24,200	22,930
16,200	15,070	18,760	19,240	17,590	23,800	24,530	
製 造 業	15,600	15,240	18,550	18,860	17,790	24,630	25,410
(600)	(820)	(950)	(890)	(860)	(1,130)	(1,160)	
食 料	15,480	15,110	18,320	18,690	17,530	23,700	23,810
15,000	14,800	18,560	19,000	17,720	24,000	25,000	
16,810	15,970	19,340	14,300	18,200	26,200	24,450	
15,930	15,070	18,650	18,780	17,360	24,900	25,960	
16,010	15,520	19,020	18,670	18,760	24,800	25,020	
16,200	15,740	18,710	19,290	17,960	24,200	24,740	
15,850	14,890	18,640	19,140	17,290	25,300	25,920	
16,300	15,670	21,000	20,000	18,500	—	25,000	
18,100	16,830	17,730	18,070	16,800	24,610	25,270	
15,860	14,830	18,740	19,480	17,840	24,050	25,000	
16,040	15,430	18,750	19,130	17,670	24,900	25,900	
15,600	15,190	18,220	19,010	17,710	24,400	24,990	
15,620	14,940	18,530	19,060	17,690	24,910	27,280	
15,410	15,060	18,260	18,430	17,680	24,430	24,910	
15,200	14,180	18,060	18,370	17,020	24,720	25,370	
14,910	14,520	17,950	18,240	17,410	23,410	24,420	
15,700	15,380	18,650	19,210	17,900	25,900	26,840	
卸 小 売 業	15,990	14,900	18,810	—	17,680	24,520	—
(720)	(520)	(730)	—	(700)	(950)	—	
16,210	14,730	18,940	—	17,720	24,600	—	
15,900	15,430	18,520	—	17,500	24,350	—	
14,030	14,000	18,500	—	18,500	—	—	
金 融 業	14,880	14,650	18,260	—	18,020	23,960	—
(400)	(500)	(530)	—	(470)	(530)	—	
14,900	14,750	18,140	—	17,860	24,300	—	
15,020	14,600	18,380	—	18,180	23,640	—	
サ ビ ス 業	14,520	14,250	17,130	17,480	16,770	22,580	23,660
(530)	(470)	—	(800)	(570)	(760)	(810)	
14,100	13,670	16,670	17,000	16,570	22,380	23,630	
16,100	16,000	17,380	18,430	17,040	22,830	23,720	

中小企業の昭和四十二年卒予定初任給(東京都調査)

() 対前年上昇額

館ならびに同館の出品者協議会(同工業展)

第四回大田目黒工業展

第四回大田目黒工業展は去る十
 月二十九日から七日間に亘つて大
 田区産業会館で開催されたが、本
 組員の出品が十二社に及び、年
 々増加していることは喜ばしき限
 りである。
 また、工業展自体も年々質及び
 量ともに伸展しており、入場者は
 二万四千人に及び、今春の同展は
 比べれば約七千人の増、取引成
 花、手芸等の趣味の展示を行い、
 十一件より大幅な伸びをみせ、同
 好評を得ている。(一)と(二)の写
 真

ばしき限のといえよう。

なお、同展に併行して、大田工
 業では趣味の展示会を同館で開催
 し、工場従業員の書画、写真、生
 活用品の展示を行い、非常に好評
 を得ている。(一)と(二)の写
 真

フクロウプロパンと重油



ソリン油
 軽油
 灯油
 白油
 軽油
 重油
 他全製
 品
 ソリン
 油
 軽油
 灯油
 白油
 軽油
 重油
 他全製
 品
 ソリン
 油
 軽油
 灯油
 白油
 軽油
 重油
 他全製
 品

垂細垂石油特約店

株式会社 朝日商会

横浜市鶴見区市場町1681

TEL 045 (50) 1325

燃料油 潤滑油 卸小売

有限会社 降旗商店

東京都大田区西六郷1丁目50-11

電話 蒲田 (733) 0368 代表
 (731) 5733

源泉分離課税

と税額控除

前号で述べましたように、配当昭和四十二年四月三十日までの間に對する税金だけを考えれば、一に支払いを受ける配当金について銘柄の配当が、半期三万五千円以下になるように株式を分散すべきです。そうすれば、税務署に申告しなくてもよく、税金は一〇%の天引だけでよいのです。

税金夜話

しかし、この手は、特定の株に資金を集めて、値上がりで儲けようとする人には通用しません。こういう人には配当所得が一銘柄につき半期三万五千円を超えることになった場合どうでしょうか。

この場合は「一五%の源泉分離課税を選択してもよい」という特例があります。この選択をした場合は、例えば三洋電機の株式を二万株買ったとします。三洋電機の配当は一割ですから、二万株に対する配当は、半期五万円、年間十万円です。したがって、その税金は、一五%ですから、年一万五千円ですみません。

ただ、この一五%の分離課税の特例には制限があります。半期一銘柄につき二五万円以上の配当収入を得ている人、または、会社の総株数の五%以上をもっている人には適用されません。

したがって、松下幸之助氏や本田宗一郎氏などは、自社株についてはこの分離課税の特例を受けることはできません。この特例は、

例えは、昭和四十年所得課税付日本一の大正製薬会長上原正吉氏の所得は五億一千七百万円ですがそのほとんどが大正製薬の配当金です。上原氏の場合は、会社からは月給も役員手当も貰っていないので、

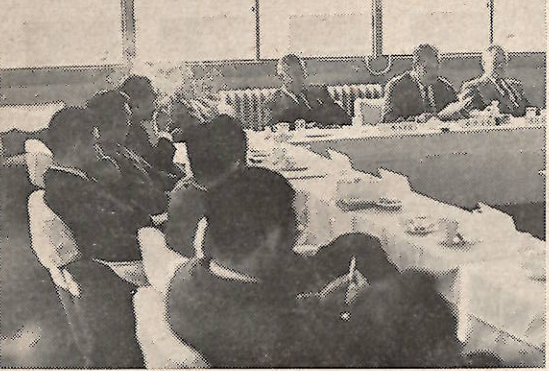
上原氏の場合、二万五千円以下の一〇%の分離課税の特例も、一五%の分離課税の特例も、制限にひっかかりません。特例を利用するとなれば、この七・五%の税額控除以外にありません。

さて、上原氏の税金を計算してみますと、所得税だけで三億七千八百万円ほどになります。もし、上原氏の所得五億一千七百万円が配当所得でないときは、このまま三億七千八百万円の税金がかかりますが、大部分が配当所得ですから、配当金の七・五%、約三千八百万円を安くして貰えるのです。結局税金は三億四千万円ほどになります。

この配当控除を設けた理由は、税法では株式会社を株主のものであると考えているからです。つまり、株式会社で儲けた利益は、もとも株主のもので、この会社の利益に対してかかる税金、つまり法人税は、利益は株主のものだから、株主が納めた税金です。だから、株主が会社から儲けた配当金は、税金を納めたあとの利益から貰ったのですから、この配当金に對して、また税金をとるのは、税金の二重取りであるといつては、いすれにせよ、大株主にとって、なんともこたえられないほど都合のよい特例です。この特例によって、百万円の配当所得のある人なら一五万円、二百万円の配当所得のある人なら三〇万円も、無条件に所得税が安くなります。



大田工連幹部との懇談会（青年部会）（八面記事参照）



営業品目

研削砥石 研磨布紙
ダイヤモンド工具 研磨微粉
研削油 研磨機械

中央砥研材株式会社

東京都文京区湯島3丁目12番1号
TEL (833) 9781代 (831) 9760

工場暖房に

使いやすい
ケイザイストーブ

C.E.B.オイルバーナ

簡単で マッチも いりません

ガスよりも

燃料費比較

大田・目黒工業展ではきた
たいへん好評を戴
がとうござい

お求めは
協同組合で

東 京 新東熱研工業 株式会社
総代理店
東京都大田区蒲田5-32-10 TEL(733)1811

作業服・事務服

大田区産業会館に常時展示されています
(732) 7871 (代)

倉敷紡績・東洋紡績・ニチポ一京浜地区代理店

蒲田工業協同組合指定業者
日本航空生協指定業者
三菱重工業生協指定業者
日本信販職域指定業者

旭産業株式会社

大田区南蒲田2丁目28番6号
(732) 7871・7872・7873・7874
7875・7876・7877
工場 岡山県井原市井原町966の1
TEL(井原)383・494

安全を保証する
サト一の保護具

産業用安全衛生保護具のことなら、なんでも揃っているサト一に御用命下さい。

★御一報次第カタログ御送ります

株式会社 サト一

本社 品川区南大井3~33~8
電話 (762) 0846 (代表)
(763) 7211 (代表)

東京大森工場・茨城石岡工場

工連青年部の在り方

工連幹部と懇談会

— 青年 部 会 —

大田工連に青年部連絡協議会が設立され発足したのは今年の五月であるが、傘下団体青年部の中には、発足したばかりで未だ形の整わないところもあって、工連青年部(大田工連青年部連絡協議会)の略称)としてはその足並みの揃ったのを待っていたのであるが、漸くまとまってきたので、このほど、

これからの中小企業

青年部会月例研究会

青年部会は、去る十一月十二日(土)午後二時半より、蒲田工業会館において、「これからの中小企業」をテーマとして、中小企業に特有の理由で、相当きびしい状態におかれて行くのではなからうか、殊に下請企業にとっては容易ならざるものがあるが、これに対処して行くには、独立企業化、取引関係の改善を図って行かなければならぬ。政府でも来年度はこれに呼応して中小企業振興事業団を発足させ、金融面は勿論のこと、経営指導、技術指導の面にも力を尽したい、と結んだ。

青年部会は、去る十一月十二日(土)午後二時半より、蒲田工業会館において、「これからの中小企業」をテーマとして、中小企業に特有の理由で、相当きびしい状態におかれて行くのではなからうか、殊に下請企業にとっては容易ならざるものがあるが、これに対処して行くには、独立企業化、取引関係の改善を図って行かなければならぬ。政府でも来年度はこれに呼応して中小企業振興事業団を発足させ、金融面は勿論のこと、経営指導、技術指導の面にも力を尽したい、と結んだ。

おかつ相当程度売上げが伸びていると言え、受取手形のサイドが横ばい状態で、収益はやや向上が加減と言ったところで、総体的に上向いていると言え、手持手形が昨年の同期の倍になっており、間接料が多いと指摘している。次いで、これからの中小企業は労働集約の逼迫、国際競争の激化消費物価対策との関連性等々の理由で、相当きびしい状態におかれて行くのではなからうか、殊に下請企業にとっては容易ならざるものがあるが、これに対処して行くには、独立企業化、取引関係の改善を図って行かなければならぬ。政府でも来年度はこれに呼応して中小企業振興事業団を発足させ、金融面は勿論のこと、経営指導、技術指導の面にも力を尽したい、と結んだ。

納税者の声を聞く

青年部会経営サロンで

記

ご承知のように、この十一月十日から十九日までが「納税者の声」を聞く旬間」になっていたが、蒲田税務署より本青年部会員の声を聞かして欲しいとの要請があったので、去る十一月十六日の経営サロンで、蒲田税務署の小野崎署長さん以下六名の方々のご出席のもと、本青年部会員の「税制・税務について」の懇談会を開催した。

ご承知のように、この十一月十日から十九日までが「納税者の声」を聞く旬間」になっていたが、蒲田税務署より本青年部会員の声を聞かして欲しいとの要請があったので、去る十一月十六日の経営サロンで、蒲田税務署の小野崎署長さん以下六名の方々のご出席のもと、本青年部会員の「税制・税務について」の懇談会を開催した。

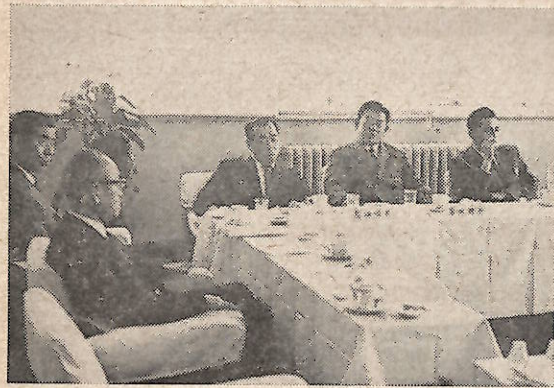
労務情報交換

青年部会は、恒例の労務情報交換会を左記により開催することになったので、青年部会員の多数のご出席を望んでいる。

1. 出席の方は準備の都合もありますので、十一月二十九日までに出席をご回報下さい。
 2. 夕食代三〇〇円を当日ご持参下さい。
 3. ご不明の点は事務局へお問合わせ下さい。
- 電話(七三三)七八二一



工連青年部の在り方(青年部会)



これからの中小企業(青年部会月例研究会)



Totoku. 東 特 ゴールデン 標準バイト
タイガー印

製造品目

- | | |
|--------|----------|
| ①高速度鋼材 | ②完成バイト |
| ③付刃バイト | ④超硬バイト |
| ⑤彫刻バイト | その他バイト一式 |

蒲田工業協同組合指定

東京特殊鋼株式会社

サービス部 TEL (962) 4551 (代)

作業帽子・作業服
事務服・雨合羽

タ オ ル

製造・販売

今 村 商 事

中央区日本橋小伝馬町3の5

TEL (661) 5760



図書室 だより

左記の図書が新しく参りましたのでお知らせします。
組合員皆さんの図書です。(ご遠慮なくご覧下さい。貸出しも行っていますので、ご気軽にお申下さい。)

組合員だより

慶報

▽株式会社コロ
大電業社 天田 区蒲田本町二
九〇一七 代表
者高橋秀雄氏
▽日本メタリン株式会社 天田区
子息高橋正憲氏
矢口町一ノ二六ノ三、代表者浜
本幸滋氏 是、このほど本社を
てたくご婚儀がととのい、十一月
十三日華燭の典をあげられまし
ます。

動向、その他
○中小企業だより(中小企業年末
融資受付、その他)

折っております。
移 転

▽有限会社村上工芸(大田区東六
郷一ノ三三〇)代表者村上勝
氏夫人村上たけ女史は、永らくご
病氣療養中のごとき、薬石効なく
去る十一月四日、ご逝去されまし
たので、ここに謹んでお知らせ申
上げますとともに、ご冥福を衷心
よりお祈り申し上げます。

業務報告

十月商業手形割引取扱高
一五、四九七、九三〇円
十月共同購入業務取扱高
一、二二一、一三六円
十月一日 幹部会
大阪長塚鍛冶所振出手形不渡り
に関する件について、吹田鍛冶株
式会社々長新田秀輔氏と懇談
十月三日 失業者事務組合代表
者会議に出席
十月四日 金融事業組合手数料引
下げについて通知 (次頁へ)

○中小企業の就業規則集(東京都
労働局編)
○昭和四十年代における労働力需
給の展望(東京都中小企業経営
者協会編)
○賃金通信(学歴別・業種別にみ
たモデル賃金の現状、年末一時
金要求額の具体的試算例、その
他)

○中小企業と労働問題(ひとくく
る人手不足、新規卒業者の求職
もに、幾久しき幸福とご発展を
祈っております。)

▽合資会社佐々木発製作所 天
田区東糀谷一ノ二九 代表者
佐々木良吾氏
▽株式会社安部製作所(天田区西
糀谷一ノ一五〇四、代表者安部
一氏)では、このほど称号を左
の通り変更されましたのでお知ら
せします。
新称号 三津業化学株式会社
計 報



泉のことば

「たえず旅行する」、「忙し
くかきまわる」という意味につ
かわれます。

中国大陸は、長江(揚子江)
を境に、北は大平原がどこまで
もひろがり、馬がおもな交通機
人をいいます。
東洋史のなかで、いちばん大
きな国をつくつたのは、宋のあ
とで忽烈汗(くびらいかん)
がつつた元ですが、その支配
は、中国大陸は勿論、朝鮮、安
南、ビルマ、タイから、遠く東
ヨーロッパにまで及びました。
この優秀な騎馬民族の国であ
る男は、たいへんな子孫を

南船北馬

北馬を圧倒したわけでは
す。この明の太祖(初代の皇帝)
となった朱元璋は、豊臣秀吉と
よく比べられますが、中国安徽
省の片田舎の小作百姓の末っ子
から身を起した人です。

「淮南子(えなんし)」とい
ふ書に「南船北馬」とある。南
の運河がアミの目のように通し
舟が重要なものだったので「南
船北馬」の語が生れたわけ
です。

この優秀な騎馬民族の国であ
る男は、たいへんな子孫を

この優秀な騎馬民族の国であ
る男は、たいへんな子孫を

この優秀な騎馬民族の国であ
る男は、たいへんな子孫を

忘年会は温泉地で!!

一人2000円(バス代共)
から受付中

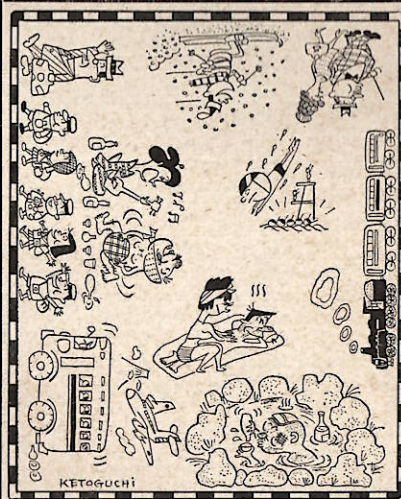
ご予算に応じます、お早めにお申込み下さい



**富士観光(株)
東京支店**

台東区浅草橋2-24-7(太田ビル)

(851)3614・(866)3638



フランス料理

ゲリル双葉

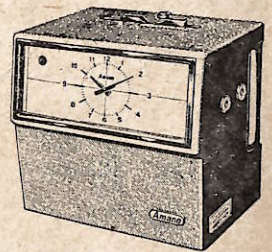
東京都大田区蒲田5-23-5

電話 蒲田(731)2451

モラル 職場の士気がグーンとアップ

……と好評です

タイムカードで自分の実績時
間をはっきりつかめますので、
社員全員がきちんとした時間
の観念を持つようになります



アマノ株式会社

東京支店 中央区銀座7-1 電(571)7151
本社・工場 横浜市港北区菊名町 電(40)1441



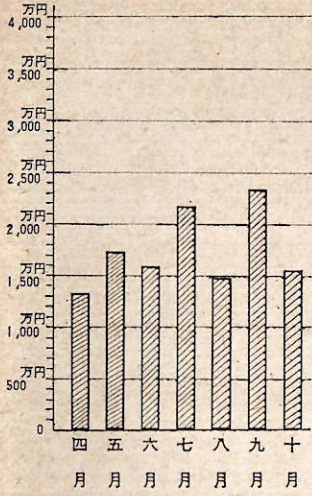
カタログ進呈



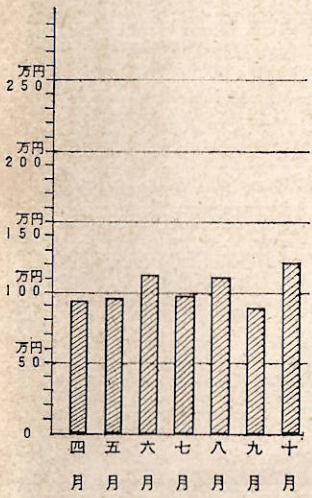
御集會に
お祝いに
御法要に
せひ鳥七の
幕の内弁当折詰の御利用を

鳥七

063
901
998
920
(731)
(738)
(738)



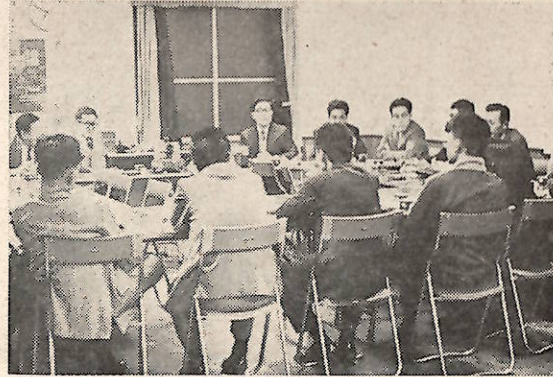
昭和四十一年度商業手形割引取扱高



昭和四十一年度共同購入業務取扱高

①「職場の人間関係」(スライドによる)
 十月十二日 中小企業団体全園大会に参加
 十月十四日 有志ハゼ釣会
 十月十五日 工場見学(青年部会)
 山田油機製造株式会社相模原工場を見学
 十月十五日 役員会(青年部会)
 ①十一月の月例研究会について
 左の通り決定
 第一案Ⅱ「中小企業のこれからの在り方」について、中小企業庁の人の話を聞く。(特に系列化の問題、協業化の問題について)
 第二案Ⅱ同じテーマについて、日経連の見解を聞く

青年部会経営サロン(十月五日開催)



(前頁より)
 十月四日 大田区永年勤続者表彰並びに大田工連優良従業員表彰について通知
 十月五日 東京都主催金蘭門滑化講習会について通知
 十月五日 青年部会経営サロン
 青年部会第八回経営サロンを左のテーマで開催した。
 ①「治具管理のため、管理工をおかずに管理する方法」について
 ②「若手社員に積極的な発言をさせるには」
 ③「職場の人間関係」(スライドによる)
 十月十二日 中小企業団体全園大会に参加
 十月十四日 有志ハゼ釣会
 十月十五日 工場見学(青年部会)
 山田油機製造株式会社相模原工場を見学
 十月十五日 役員会(青年部会)
 ①十一月の月例研究会について
 左の通り決定
 第一案Ⅱ「中小企業のこれからの在り方」について、中小企業庁の人の話を聞く。(特に系列化の問題、協業化の問題について)
 第二案Ⅱ同じテーマについて、日経連の見解を聞く

第三案Ⅱ同じテーマについて、自民党中小企業委員に聞く
 ②十一月経営サロンについて
 ①の月例研究会後、同テーマについてディスカッションを行うことと決定
 ③機関紙編集方針について
 十月十五日 青年部会懇談・懇親会
 鶴巻温泉「光園」にて青年部会の懇談・懇親会を行う
 十月十八日 年末資金融資について通知
 十月十九日 安定所において若年労働者の定着指導に関する懇談会に出席
 十月二十一日 工連青年部事業計画審議会
 工連青年部の事業計画について審議
 十月二十五日 役員懇談会
 役員懇談会を箱根奥湯本「南風荘」で開催
 十月二十七日 労働講座「労働紛争を未然に防ぐには」(中経協主催)

三星調帯の平Vベルト
 東北ゴムのゴムホース
 ゴム・石綿・皮・パッキング
 ファイバー・フェルト・ビニール製品
 三馬ゴム・履物・合羽・手袋



蒲田ゴム株式会社

大田区蒲田3-22-6 (京浜第一国道夫婦橋際)
 電話 (732) 3771 (代) ~ 4

大田区蒲田三ノ一四ノ一四(京浜線踏切前)
 電話蒲田(732)三四四〇
 (七三七四)

美 割烹

蒲田工業協同組合

TEL (732) 7821-3

取扱品目

- 1、超硬工具(バイト、工具) (三菱、東芝)
- 2、作業衣、帽子
- 3、安全靴、保安帽
- 4、ウエス、軍手
- 5、金属製机、椅子、書庫、ロッカー、部品棚
- 6、油及び塗料
- 7、砥石、ベルト、化学薬品類

御一報次第直ちに参上して御見積り致します何卒御利用下さい。

学校新聞 組合協会会報

校友会雑誌
卒業記念アルバム

株式会社 栄輝堂印刷所

東京都江東区深川新大橋2の5

電話 東京 (634) 4761 (代表)