

工業蒲田

所 10番地
 行 東蒲田3丁目1-3
 所 田東区蒲田782-1
 行 業 協同行員会
 大 話 工 業 協 同 行 員 会
 電 田 編 輯 部 委 員 会
 機 関 紙 編 輯 部 委 員 会
 永 印 刷 所 幸 幸
 東 京 都 江 東 区 新 大 塚 2-1-5
 株 式 会 社 栄 輝 堂 刷 製 所

実戦的財務分析 ②

経営コンサルタント 一 倉 定

前号では、実戦的財務分析には⑤付加価値生産性の分析
 傾向を分析する必要があること、
 具体的なものであること、人の活
 動の効率が測定できるものである
 こと、を申し上げ、それは「断面
 データ」と「時系列データ」と組
 合わせて検討する必要があること
 を述べ、

①対売上利子割引料
 ②総資本利益率
 ③売上、変動費、付加価値、固定
 費、利益の関連分析
 ④損益分岐点分析

売上、変動費、付加価値 固定費、利益の関連分析

倉 定

⑤付加価値生産性の分析
 ⑥年計分析

具体的なものであること、人の活
 動の効率が測定できるものである
 こと、を申し上げ、それは「断面
 データ」と「時系列データ」と組
 合わせて検討する必要があること
 を述べ、

①対売上利子割引料
 ②総資本利益率
 ③売上、変動費、付加価値、固定
 費、利益の関連分析
 ④損益分岐点分析



総会における杵淵商工中金大森支店長挨拶

売上、変動費、付加価値、固定
 費、利益の関連分析を簡単に言いま
 すと、まんじゅう屋さんが一ヶ月十
 円の品を千個売ったと、その仕入
 値が一ヶ月七円、それに要した総経
 費を千円としますと、

売上
 10円×1,000 = 10,000円

仕入
 7円×1,000 = 7,000円

変動費
 3,000円

固定費
 2,000円

利益
 1,000円

とあります。

この仕入というのは、工場で言
 いまは、材料費、購入品費、外
 注費の三つで、(いろいろの見解
 がありますが、この三つ以外の解
 はない、パーセンテージにすれば五
 %弱で、意志決定の場合に特に問
 題にしなくてもよい、五分弱
 ぐらいのことの定義づけでカタカ
 タするよりも、飽くまでも実務的
 にこの三つとして自社の分析をさ
 したらよいと思ひます、これら
 は外部価値で、売上に比例して変
 動しますので、一括して変動費と
 言われています。

売上からこの変動費を引いたマ
 ージンが、自社で新しく価値を付
 加したもので、付加価値と言いま
 す。

この付加価値を生み出すために
 会社が費した経費(家賃、賃金、
 その他変動費以外の経費、内部費
 用と言います)は、売上が三割上
 ったとしても経費が三割高くなるわ
 けではありませんので、固定費と
 いう名前が使われております。

(私は非変動費という言葉が適当
 であると思ひます。固定費という
 と、固定してしまっていて動きが
 とれない不変費という解釈がある
 ので感心しません。)

付加価値からこの固定費を引い
 たものが利益となるわけです。

そこで、われわれがどれだけの
 付加価値を生み出し、それを生み
 出すためにどれだけの経費を使っ
 てるか、という分析をしていくの
 が第五表の①から⑥までです。

第五表は或る部品加工業の実際
 のデータですが、X期は売上を一
 〇〇とした場合、変動費は七三・
 一%、付加価値が二六・九%、固
 定費が二二・九%、利益四・一%
 となっております、Y期、Z期に
 おけるそれぞれの金額、パーセン
 テージが出ています。

次に、X期の売上を二〇〇とし
 た場合のY期の売上の指数は二四
 〇と四〇%の増加を示し、Z期で
 は少し落ちて一三六という指数を
 示しております。

このように、指数は時系列で
 時の流れにしたがって売上、変動
 費、付加価値、固定費、利益が、
 どう変わっているかがわかります。

第五表では断面と時系列
 とが同時に見られるわけです。

売上はその会社の営業規模をあらわ
 らわします。しかし、営業規模で
 あって正味ではありません。正味
 は付加価値です。だから、会社の
 規模は付加価値でその大小を見る
 べきであるという見解をとる人が
 いますが、付加価値は経営の効率
 を示すものです。付加価値が高け
 れば効率がよいということですが、
 この付加価値を生み出すのに、ど
 れだけの固定費が使われたか、と
 いうのは能率の問題です。能率が
 高ければこれが低いのです。

売上については、伸びが頭打ち
 であるか、ないか、頭打ちである
 とすれば、単なる景気の変動によ
 るものなのか、業界自体の問題が
 あるのか、占拠率が低下している
 のではないか、というようなこと
 をみる必要があります。(後述の
 年計表で詳細に説明します。)

また、付加価値については、付
 加価値の指数が売上高指数を下廻
 っていないか、もし下廻っている
 ならば、値下げによるものかどう
 か、値下げによるものならばその
 影響はどうか、などをみる必要が
 あります。付加価値率が三〇%以
 下なら、不採算製品を切ることに
 至上命令となります。

次に、固定費については、付加
 価値指数に対して固定費指数が上
 り過ぎていないかを見る必要があ
 ります。付加価値指数に対して五
 〇%以上の上昇率ならば警戒を要
 し、一〇〇%以上なら更に分析し
 てその原因をたしかめる必要があ
 ります。

(ここで、第五表の実例について
 考えてみましょう。)

この例では、X期が三八年、Y

第5表 売上、変動費、付加価値、固定費、利益の関連分析 (単位千円)

	第 X 期		第 Y 期		第 Z 期	
	指数	100	指数	140	指数	136
① 売上	100%	100	140%	140	100%	136
② 変動費	73.1%	100	77.2%	148	75.5%	138
③ (①-②) 付加価値	26.9%	100	22.8%	116	24.5%	120
④ 固定費	22.9%	100	19.0%	117	22.9%	194
⑤ (③-④) 利益	4.1%	100	3.8%	123	1.6%	65
⑥ (④÷③)の損益分岐点	80.0%	100	78.5%	137	90.0%	153

問題なのは、時系列的に売上が
 一〇〇、一四〇、一三六という指
 数を示しているのに対して、変動
 費の一〇〇、一四八、一三八はほ
 ぼ平行しているのよと思ひます
 ですが、固定費が一〇〇、一二七
 一九四と、殆んど倍になっている
 ことです。即ち、売上が三割六分
 しか伸びず、付加価値に至っては
 二割しか伸びていないのに、固定
 費が九割四分も増えています。こ
 こに問題があると言います。その
 ために利益が大きく影響を受けて
 いるということです。

(次頁へ)

○業務報告
 ○組合員だより
 ○新加入組員紹介
 ○社名変更
 ○計報
 ○「へそくり」
 ○図書室だより
 ○「ふと考えたこと」
 ○「一筆啓上」
 ○「実戦的財務分析」②
 ○経営コンサルタント
 ○一倉 定

大谷方統
 時と場所を選べ
 下準備が大切
 「へそくり」

⑤ ⑤ ⑤ ④ ④ ④ ③ ①

目次

第6表

(単位千円)

		第 X 期		第 Y 期		第 Z 期	
付加価値	×××××	100	×××××	116	×××××	120	
固定経費	固定経費	×××××	100	×××××	×××××	222	
	総額	×××××	100	×××××	×××××	181	
	直接部門	×××××	100	×××××	×××××	135	
間接部門	×××××	100	×××××	×××××	×××××	214	

(前頁より)
 (一) この固定費のうちの何が高いかを調べる必要がある。固定費を
 固定費(固定経費) 直接部門
 (資金総額) 間接部門
 というように分け、第六表のよう
 に付加価値指数に対してどうなっ
 ているかをみますと、先ず付加価値
 指数の一〇〇、二六、二二〇
 に対して、固定費が一〇〇、一
 〇二、二二二とZ期には前年の倍
 もかかっています。こんなバカな
 ことは一寸考えられないのですが
 この工場が如く現実にはあるとい
 うことです。固定経費が売上高の
 増加よりも高いなんてそんなにお
 かしいのであつて、私は半分以下
 ならまあまあと思つておられます。

(二) ここに何かしら大きなものがあり
 その内容は何かと、更に突込んで
 みる必要があります。
 それから、資金総額が一〇〇、
 一四五、一八一と、付加価値が二
 割しか伸びていないのに、資金は
 八割アップしています。ここにも
 また大きな問題があります。この
 資金が上つたのは、直接部門が間
 接部門なにかを調べてみますと、
 直接部門は三割五分、間接部門に
 至つては三倍以上上つているこ
 とがわかります。ここにも大きな
 問題があります。
 これは非常に極端な例と思われ
 ますが、どの会社でもこういう傾
 向があります。直接部門は割合に
 新陳代謝が激しいので、平均年令
 も低いのですが、管理部門となり
 ますと、学歴も高く、なかなかや
 めませんので勤続年数も永く、し
 たが、間接部門の賃金上昇傾
 向は、相当多くの会社でみられる
 傾向です。

これは、戦後のマネジメント・
 プームの一つで、マネジメントが
 悪いのか、そのとり入れ方が悪い
 のか、間接部門の賃金高となつて
 あらわれておられます。いくら立派
 なマネジメントであっても、付加
 価値を増加させないような機構や
 間接部門はその存在の意味がない
 だけではなく、会社にとっては害
 になります。マネジメントをとり
 入れるなら、それにかかた費用
 以上に付加価値が上らなければウ
 ソです。
 (三) この会社は逆で、し
 かも固定経費高で、なにか放漫の
 匂い、或いは無計画の匂いがしま
 す。
 したがって、この会社では、先
 ず固定経費の一体何がそんなに上
 つたのかを調べて、できるだけ経
 費切りつめを行うとともに、間
 接部門のやり方、配置転換という
 ようなことも考へて行く必要があ
 ります。
 要は、付加価値の増加率よりも
 損益分岐点の算出方法は、固定
 費を付加価値の率で割つたもので
 損益分岐点の上昇傾向が、付加
 価値の上昇傾向よりも上か、下か
 下ならば安全度を増していること
 であり、上ならば危険だということ
 です。
 第五表の事例について見ますと
 付加価値の一〇〇、一一六、一二
 〇に対して、損益分岐点は一〇〇
 一三七、一五三という指数を示し
 ており、付加価値が二割しか伸び
 ていないのに損益分岐点は五割も
 高くなつています。
 (四) この会社は、この会社が非常
 に危険な状態に近づきつつあると
 いうことです。大きな危険信号が
 掲げられているという事です。
 対売上比を見ますと、八〇%、
 七八・五%、九〇%となつており、
 ますが、もし売上が一割減ると赤
 字が出るということを示していま
 す。この点からも付加価値の増加
 率以上に損益分岐点の上昇という
 ことは、非常に危険な状態である
 ということがわかります。
 それでは、この損益分岐点を下
 げるには、どうしたらよいか、
 と申しますと、損益分岐点は固定
 費を付加価値の率で割つたもので
 すから、分子を小さくするか、分
 母を大きくすればよいということ
 になります。
 分子を小さくするためには、経
 費、資金を切りつめなくてはなり
 ません。
 分母の付加価値率を大きくする

損益分岐点分析

数字が高くなつていのは問題で
 あつて、しかも、その数字の高い
 ものから順々につづけて行くこと
 が肝要です。

第7表 売上に対する損益分岐点の%

%	病状	重点施策	たとえ
60%以下	強健型	販売増強	ポデーブル
60~90%	病弱型	変動費節減	治療
90%以上	重態型	固定費削減	手術

先程述べましたように、自分た
 ちの努力で生み出した価値、即ち
 付加価値の生産性の内容はどうか
 先程述べましたように、自分た
 ちの努力で生み出した価値、即ち
 付加価値の生産性の内容はどうか

第8表 付加価値生産性の内容はどうか

(単位千円)

項目	第 X 期	第 Y 期	第 Z 期
付加価値	××××× 100	××××× 116	××××× 120
総資本	××××× 100	××××× 129	××××× 169
固定資産(除設備)	××××× 100	××××× 122	××××× 161
設備	××××× 100	××××× 120	××××× 134
棚卸資産	××××× 100	××××× 120	××××× 154
従業員	××××× 100	××××× 122	××××× 153
賃金	××××× 100	××××× 145	××××× 181
賃金分配率	××%	××%	××%

付加価値生産性

の内容はどうか

の
 内容
 は
 どうか

作業服・事務服

大田区産業会館に常時展示されています

(732) 7871 (代)

倉敷紡績・東洋紡績・ニチボ一京浜地区代理店

蒲田工業協同組合指定業者
 日本航空生協指定業者
 三菱重工生協指定業者
 日本信販職域指定業者

旭産業株式会社

大田区南蒲田2丁目28番6号
 (732) 7871・7872・7873・7874
 7875・7876・7877
 工場 岡山県井原市井原町966の1
 TEL(井原) 383・494

内外国
 特許と商標の出願
 懇切取扱

成島特許

新橋駅西口ステージ裏

山田ビル内

電話 (502) 0638, 0639

即ち、どれだけのものを産み出すために、どれだけのものを投入したか、という比率が生産性で

産出高とは、付加価値をいま投入高には、何をもちてもよいのであって、総資本をもつて

くれば総資本の生産性がわかり、固定資産をもつてくれば固定資産の生産性がわかり、棚卸資産をもつてくれば棚卸資産の生産性がわ

ふと考えたこと

今年三月一日の朝日「大商人語」の欄に、概略次のような記事がのつていた。

東京の住民はなほ不況の殺しにさらされている。交差点中央では一酸化炭素の許容濃度の十倍にも達することがある。そこな……これに対して厚生省では、さらに精密な調査を行

い、できれば四十二年度中にも法規制を……というふうなのんびりムードで事を考えている。まさか、都民が東京を逃げ出すのを、政府は待っているわけではあるまい。というふうな記事だったと思つた。

これは、排気ガス処理装置の取付を義務付ければ、難なく解決することであつた。都民の健康より車の価格の上のものを極力避けようとしているようにも見え、何としてもハカな話である。

生産者の立場から考えても、全車種一勢に取付けの法規制がなされれば、殆んど問題など起るべき筋のものではない。価格的にも五千円程度で半永久的に

かります。また、従業員数をもつてくれば従業員が生産性がわかり賃金をもちければ賃金の生産性がわかります。

勿論、産出高(付加価値)を投入高で割れば出るので、第八表の如く、比較して指数になおして

てみるとよくわかります。又期を二〇〇として、Y期、Z期にはどう変つてきているか、第八表の金が、果して付加価値に役立っているかどうか、これよくわかりま

す。客外伸びていないというは、非常に大変な問題です。しかし使用できる立派な装置が考えら

れ、立派な道路両側のガードレールと金網をめぐらしたところ、事故が殆んどなくなつたと聞

く。更に国道十六号線原町田と蒲ノ川間に、一ヶ所直線と思

われるようである。この場所以外の事故が一ヶ月一、二回必ず起つたが、これも道路の幅が僅か一米ぐらい狭げたことにより、その後の事故は皆無になつ

た。聞いています。ところで、余り深刻がつて考へるのも、この欄の性格からい



一筆啓上

大谷 方 統

一、自動車を中心とする、道路の整備と周囲の環境を良くすることが一番の解決方法ださうである。現に蒲田地区管内に入っている南六郷第二京浜沿いの道路では、信

一、自動車を中心とする、道路の整備と周囲の環境を良くすることが一番の解決方法ださうである。現に蒲田地区管内に入っている南六郷第二京浜沿いの道路では、信

大変だからと言って、仕方がないくはならないのだ、これが最低とは言つておけません。なんとか限ギリギリの線なんだ、そのために付加価値に対しての賃金分配には、どうしたら付加価値を上げ率を上げないようにはしなければならぬか、ということになります。付加価値の上昇率と賃金の上昇率が一致するよう理想の形にもつて行かねばなりません。個人個人の賃金は上つても一人一人がもつと付加価値を産み出して貰うような手を打たなければ、会社はやっていきません。何か、何が大きいのか、を見つければ、むしろ、これだけの賃金を払わなくてはならないのだから、これだけの付加価値を産み出さな

年計はどうなっているか

年計とは、毎月その月を含めた過去一ヶ年間の数字の合計です。例えば、昭和四十二年四月の年計といへば昭和四十年の五月から本年の四月までの合計数です。これをグラフに書き入れて、時の流れがゆるくなり、どうなつてきているかを見る必要があります。

なぜ、こんなものを作るかと申しますと、現在、年一回の決算を檢討して云々というふうな悠長なことはしておれません。この年計は毎月決算をしているのと同じことになるからです。したがつて、重要な項目については、この年計表を作る必要があります。

それに、この年計は一年間を含んでいまして、閑散期と忙期という季節的な変動を消してしまひますので、年計表のカーブは、なだらかな線を描いて上り、大勢を掴み易いのです。(月々の数字を表にしますと、上り下りが激しく、シグザグな線となり、大勢は掴み難い)

この年計表は、前年同月比が上れば、線は上ります。そして、この年計表の特性は、

線が上り始めると暫くは上り、下り始めると暫くは下るといふこととです。また、上昇カーブがゆるくなり始めますと、そろそろ頭打ちであることがわかり、下り傾向がゆるくなり、そろそろ底だといふことがわかるということ

共進の工具ロッカー
部品棚

生産の合理化に
工具・部品の
安全保管

共進株式会社
東京都大田区市野倉6-4
TEL (742) 0266

石炭 コークス 卸小売
ウェス 布手袋

有限会社降旗商店

東京都大田区西六郷1丁目38
電話 蒲田 (731) 5733

(次頁へ)

(前頁より)
グにもこれだけの違いがありま
す。

このように、年計表をみていま
す、過去二年のことがわかると
ともに、このカーブの特性によ
り、将来のことが予測でき、いろ
いろな手を打つ意志決定の資料に
なります。

前に述べたように、売上年
計表の上昇カーブがゆるやかに
なり始めますと、そろそろ頭打ち
になり、次は下り傾向だから、金
繰りが苦しくなる覚悟をしなけれ
ばなりませんし、設備投資は余程
のものでない限り見合わせはう
がよ、人員の補充もよく考えて
からでないといけません。

いろいろの業種の仕事をしてお
りますと、売上年計表のカーブは
割合に安定した線となり、この点
からも、よいと言えます。
私はこの会社へ行っても、売
上年計表に付加価値年計も一緒に
書き込んで貰っています。売上が
伸びても付加価値が下る場合があ
ります。それにはそれぞれの理由

コミュニケーション

一対一の話合い

グループの話し合い
は後刻することにして
今回は個人的な話し合
いのうち、監督者の方
から話す場合の一つの
手順を紹介しましよ
う。

第一になすべきこと
は話し合いに先立ち、
部下についての資料を
十分に検討すること
です。目頭の物の見方や
考え、勤務成績、予
測される相手の反応などを、日常
の観察、接融、或いは記録などか

があります。よく考えて見ればわ
かります。そして、それをどうす
るか、手を打って行かねばならま
るわけですね。決断を要する問題が非常に
多く出て参りますが、その断を下
すのが社長の仕事です。決断を要
しないなら、社長は要らない管で
いるべきです。

この年計表に、人員の年計を記
入してみるのも面白いと思いま
す。従業員総数の年計です。人員
に限らず、自分の会社で注意しな
くてはならないもの、資金でも結
構です、そういうものを一緒に記
入して行きますと、重要な資料が

これからの財務分析は、経営者
ならびに経営幹部が、戦略と戦術
決定のために、あくまでも前向き
の姿勢で活用するものでなければ
なりません。
私が申し上げました実戦的財務分
析は、今までのやり方と相当異な
りますが、私は素人向きに、誰で
もわかるという方法をお奨めする
の状況が掴めます。そして、出た

ら再検討し、他の部下と比較して
みて優れている点と劣っている点
など、個人差を詳しく整理してみ
て下準備することです。その目的
は何か、そのためには何と何を話
せばよいか、話の持ち出し方と
進め方はどのようにするか、どの
僚からの呼び出しなどで話し合

時と場所を選び 下準備が大切

の印象や憶測の行動やその時の状
況について一方的な解釈に基づい
て話し合いが計画されるようなこ
とになれば、事態は逆に悪化する
のがおちです。慎重にしましよ
う。

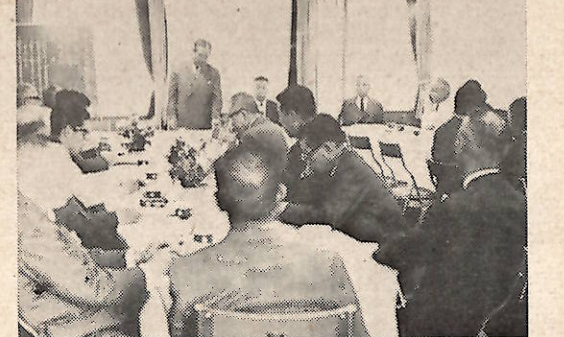
ようなことを尋ねるか、部下はど
が中断されたり、妨害されない二
のような反応を示すであろうか、
部下の納得する解決策としてはど
のような方法が考えられるか、な
をあらかじめ知らせておきます。
第四には、話し合いの場におけ

第二に、話し合いの内容につい
て下準備することです。その目的
は何か、そのためには何と何を話
せばよいか、話の持ち出し方と
進め方はどのようにするか、どの
僚からの呼び出しなどで話し合
が大切です。
第三は、適当な時期と場所を選
ぶことです。監督者と部下の両者
が忙しくなく、かつ、気持の落ち
ている時間を選び、上司や同
僚、熱意、業績などをよく認めて
いることから本論に入り、必要な
事実を知らせて、率直に求めてい
ることを話し、部下の意見や弁解
に十分耳を傾け、とるべき道を相
手に考えさせて決める。攻撃的態
度は悪です。
第五に、相手のその後の変化を
検討し、必要であれば次の計画を
考えることです。

問題が突如やって行くようにすれ
ばよいのです。○比率とか××
比率というような専門的なもので
なく、具体的なもので、会社の業績
を知らみながら手を打って行くこ
とが必要ではないかと思えます。
(青年部会経理講習会より)

既報の如く、去る
五月二十七日(金)
午後三時より蒲田工
業会館において、米
産に商工組合中央金
庫大森支店長村澤兵
衛氏、大田工業連合
会会長後藤太郎氏、
その他団体の上部の
方々ご臨席を得て、
本組合第十七回通常
総会を開催した。
ご報告申し上げまし
た通り、議案は全部
原案通り承認可決さ
れましたので、した
さい。

改正賦課金に ご協力を!




左記の図書が新しく参りました
のでお知らせします。
組合員皆さんの図書です。お気
軽にご覧下さい。貸出しも行つて
おりますので遠慮なくお申出下
さい。
テープの貸出しも始めました。
大いに利用下さい。



は、皆さまからいたたく額は今ま
まで通りですが、その一部を出資金
に振替えずに、全部を賦課金とし
て、会館建設費借入金の返済並び
に組合事業の充実化に当てること
になりましたので、ご承下さる
とともに、ご協力の程をお願い申
上ます。尚、任期満了による役員
改選が行われましたが、役員理事
決定次第お知らせします。写真は
総会における大田工業会長後藤。

図 書
記
○実戦的財務分析(青年部会経理
講習会より録音、講師経営コン
サルタント・倉定氏)
○座談「新製音開発と自己資本蓄
積」(青年部会経営サロン録
音)
○「丈夫で永持ちさせるために」
(成人病、S.E.V.等について、
第十七回通常総会記念講演、講
師医博村松博雄氏)



大 協 石
機 軽 ガ
械 油 ソ
油 油 リ
特 約 ン

油 重 油
店

株式会社 川上商会

大田区安方町290
電話(732)3278(代表)

塗料; 塗装機材の
コンサルタント

昭和塗料商会

どんな事でも気軽に相談下さい

本社 東京都大田区南蒲田1-21番12号(738)1151代
横須支店 (23) 4461代~3 中野支店 (381) 7173代
名古屋出張所 (361) 73 6 7 5 前橋出張所 ②3 4 0 7



組合員だより

新加入組 員紹介
左記の方が新しく組合に入りましたのでご紹介申し上げます。

▽協和鋳金株式会社 (天田区東蒲田一ノ二) 代表者北風辰次氏
自動車部品鋳金加工業 電話(七三二)六四七七、九〇〇〇

社名変更

▽株式会社小俣工業所 (天田区矢口町二ノ八) 代表者小俣福一郎氏
では、左の通り社名を変更されましたのでお知らせします。
旧社名 株式会社小俣工業所
新社名 小俣工業株式会社

訃 報

竹中栄吉氏 本組合理事竹中栄吉氏 (天田区西横谷二ノ三) 一四、株式会社竹中機械製作所社長) は、永く療養中のところ薬石効なく、去る五月二十八日、逝去されましたので、ここに謹んでお知らせ申し上げますととも

ことばの泉



へそへりとは、ご存知の通り、わすかつつのお金をしりぞき蓄えたいものことですが、これは、ずいぶん以前から行われていたことな(一)と(二)は(深城真の)とある通り、オヘソの処に大(一)きやふせに、脚布の中へか(す)錢、長崎島の五島では「まんちやくがね」、大分では「そがね」鹿兒島では「ちよかがね」、同じ鹿兒島でも婦人のへそへりを「あそがね」、至極愉快なのは、千葉の関宿(せきや)で「へそつぷ」なるほどへその上へ押しつけ

たかかしては蓋にちがいの(ぬ)と出ています。
また、別の説では、江戸時代の老中物語の本に、「近頃は臍巻と昔、家長が一家の財産を所有しませぬ。」

方音に残っている(ま)が、切にしまつておいて、それを必要の時に繰り出して使うという意味から、ひそかに蓄えておくお金のことを「へそへり」と呼ぶのだと説明

「へそへり」とは、(一)「へそへり」(け)「へそへり」(け)とある通り、オヘソの処に大(一)きやふせに、脚布の中へか(す)錢、長崎島の五島では「まんちやくがね」、大分では「そがね」鹿兒島では「ちよかがね」、同じ鹿兒島でも婦人のへそへりを「あそがね」、至極愉快なのは、千葉の関宿(せきや)で「へそつぷ」なるほどへその上へ押しつけ



故竹中栄吉氏

業務報告

- ① 昭和四十一年度借入最高限度額決定の件
三億円 (前年度通り) とする(一)と決定
- ② 昭和四十一年度借入最高限度額決定の件
三億円 (前年度通り) とする(一)と決定
- ③ 昭和四十一年度一組員員に対する貸付最高限度額決定の件
六〇〇万円 (前年度通り) とする(一)と決定。ただし、理事会の議を経てそれ以上貸付けることができる(一)と決定。
- ④ 役員改選の件
① 総会開催に関する件
② 役員改選の件
③ 役員改選の件
④ 役員改選の件
⑤ 役員改選の件
⑥ 役員改選の件
⑦ 役員改選の件
⑧ 役員改選の件
⑨ 役員改選の件
⑩ 役員改選の件
- ⑤ 昭和四十一年度事業報告承認の件
五月七日 理事会
五月四日 経理講習会「財務分析」(青年部会)
- ⑥ 昭和四十一年度収支決算報告承認の件
報告通り承認可決
- ⑦ 昭和四十一年度収支決算報告承認の件
報告通り承認可決
- ⑧ 昭和四十一年度事業計画承認の件
原案通り承認可決
- ⑨ 昭和四十一年度収支決算報告承認の件
原案通り承認可決
- ⑩ 昭和四十一年度収支決算報告承認の件
原案通り承認可決
- ⑪ 昭和四十一年度収支決算報告承認の件
原案通り承認可決
- ⑫ 昭和四十一年度収支決算報告承認の件
原案通り承認可決
- ⑬ 昭和四十一年度収支決算報告承認の件
原案通り承認可決
- ⑭ 昭和四十一年度収支決算報告承認の件
原案通り承認可決
- ⑮ 昭和四十一年度収支決算報告承認の件
原案通り承認可決
- ⑯ 昭和四十一年度収支決算報告承認の件
原案通り承認可決
- ⑰ 昭和四十一年度収支決算報告承認の件
原案通り承認可決
- ⑱ 昭和四十一年度収支決算報告承認の件
原案通り承認可決
- ⑲ 昭和四十一年度収支決算報告承認の件
原案通り承認可決
- ⑳ 昭和四十一年度収支決算報告承認の件
原案通り承認可決

釣船の御案内

乗合・貸切・仕立

落合要助釣船店

横浜本牧海岸通り
中区本牧町4-1011-6
TEL 横浜 (20) 0846

お申込みはお早めにお願致します
蒲田工業協同組合へ御一報下さい

フクロウプロパンと重油

業務用
増設工事請負
新設工事請負

アウルガソリン
フクロウプロパン
プロパンガス

重細石石油特約店

株式会社 朝日商会

横濱市鶴見区市場町1681
TEL 045 (50) 1325

労働安全保護具

今日も安全
笑って職場に

安全保護具を御使用下さい

株式会社 サト

本社 品川区南大井3-33-8
電話 (762) 0846 ~ 8
(763) 8567

城東営業所 墨田区横網町10
電話 (623) 0780・8545

学校新聞 組合協会会報

校友会雑誌
卒業記念アルバム

株式会社 栄輝堂印刷所

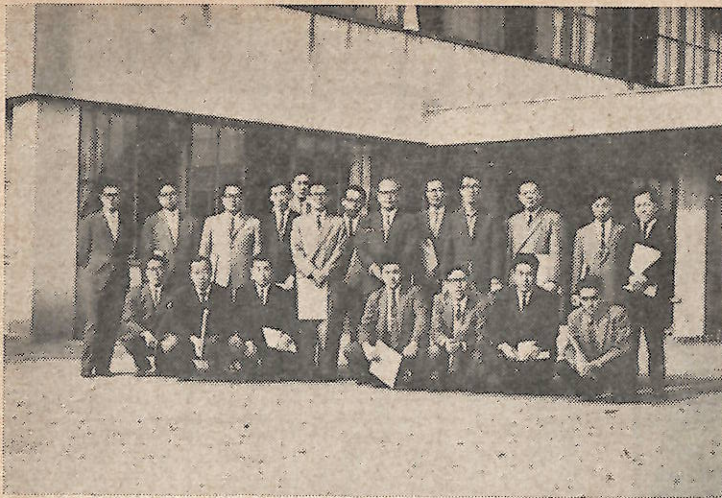
東京都江東区深川新大橋2の5
電話 東京 (634) 4761(代表)

三星調帯の平Vベルト
東北ゴムのゴムホース
ゴム・石綿・皮・パッキング
ファイバー・フェルト・ビニール製品
三馬ゴム・履物・合羽・手袋

蒲田ゴム株式会社

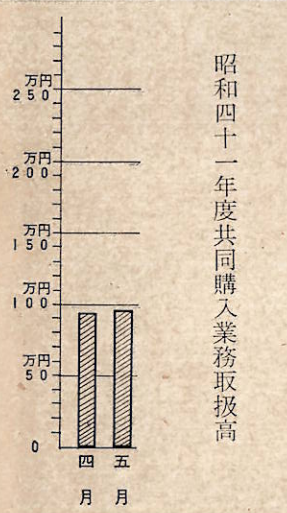
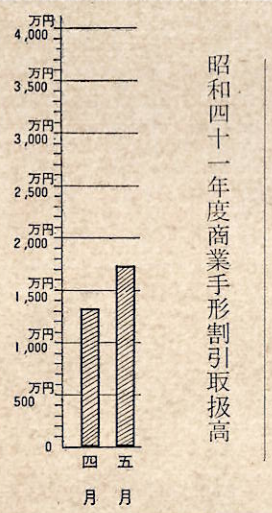
大田区蒲田3-22-6(京浜第一国道夫婦橋際)
電話 (732) 3771(代)~4

東京自動機械製作所の玄関にて記念写真(青年部会十場見学)



(前頁より)
 五月十三日 第十七回通常総会・講演会・懇親会開催について通知
 五月十四日 職員旅行
 五月十五日 職員旅行
 五月二十日 経営サロン(青年部会)
 ①自己資本の蓄積について
 如何なる方策を蓄積を図っておられるか? 税法その他について良い知恵を貸していただきたい。
 ②新製品の開発について
 下請企業であるがためにならざるを得ない場合、下請企業も早く新製品を開発し、下請企業から脱皮したい。他社ではどのような方法をとられているか?
 五月十二日 懇談・懇親会(青年部会)
 ③昭和三十九年度剰余金処分承認の件
 原案通り承認可決
 ④昭和三十九年度事業計画承認の件
 原案通り承認可決
 ⑤賦課金規定一部改正の件
 原案通り改正することに決定
 ⑥昭和四十一年度収支予算承認の件
 原案通り承認可決
 ⑦昭和四十一年度二口に対する加入金額決定の件
 原案通り、一、〇〇〇円とする(前年度通り)
 ⑧昭和四十一年度借入金最高限度額決定の件
 原案通り、三億円とする(前年度通り)
 ⑨昭和四十一年度二組員に対する貸付最高限度額決定の件
 原案通り、六〇〇万円とする。ただし、理事会の承認を得てこれ以上貸付けることができる(前年度通り)
 ⑩役員改選の件
 役員詮衡委員をあげ、詮衡の結果、左の理事二名、監事二名を

理事(二名)
 川瀬 春近(蒲田製作)
 永森 忠幸(永森電機)
 新海 衛(新海製作)
 大谷 勇蔵(大谷造機)
 西野 藤雄(西野機械)
 村岡 静夫(日鍛製作)
 秋山一之助(有明工業)
 神田 滋(神田産業)
 竹中 栄吉(竹中機械)
 内田 卯助(内田製作)
 小野 藤三郎(羽田醸造)
 武田 嘉平次(旭川製作)
 佐藤 精一(藤栄製作)
 岡田 清(岡田鋳金)
 浦志磨太郎(深尾電線製造)
 千葉 博(大産工業)
 渡辺 良加(東京軽電機)
 長谷川桂三(亜細亜ハルフ)
 蛭田 政勝(蛭田電機製作)
 高橋 秀雄(コロナ電業)
 戸上 皓司(蒲田工業協同組合)
 監事(二名)
 豊間 靖(気球製作)
 長坂 基秀(長坂精機)



フランス料理

ゲリル双葉

東京都大田区蒲田5-23-5
 電話 蒲田 (731) 2,451

御集会に
 お祝いに
 御法要に
 せひ鳥七の
 幕の内弁当折詰の御利用を

鳥 七

営 業 所 宅
 自 宅 (731) 9063
 (738) 9001
 (738) 9208

割烹 美し

大田区蒲田三ノ一四ノ一四(京浜線踏切前)
 電話 蒲田 (731) 三三四〇
 七三七四

マニラロープ
 軍手、その他
 工場清掃用部品

山 本 登 商 店

大田区蒲田4-43-12
 電話 (731) 0453 (732) 9735

観光バス・温泉旅館案内

御一報参上
 スキー・スケート・帰郷バス
 申 込 所

株式会社 羽田国際観光

大田区東糀谷町4-3-2
 電話 (741) 3,848
 2,364番
 4,389

旅館、バスのお申込みはお早め
 お願い致します