

工業蒲田

所目10番地
行蒲田3丁目1~3
東田東蒲田782
都区東蒲田782
京電工業協同組
蒲田編輯及發行
機関紙編輯部
永印刷部
東京江東区深川新橋
株式会社栄輝大印所

実戦的財務分析 ①

経営コンサルタント 一 倉 定

会社は経済活動をするところである。口では言いながら、財務のことになると、とどまっているのかサツパリわからない、という人。それは、会計経理とか、会計学なるものが、今の企業の実態から遊離し、独走しているからです。専門家のものでなくなってしまつて、実務家のものでなくなつていからです。理論的には立派なものであつても、そのままの形では実務に

適用し難いからです。

大体、今の会計学は、五百年前の財務の状態や傾向などが、どうもにイタリアの坊さんが発明した考へ方から殆んど進歩がなく、古くソッカリ摺んで、経営に生かして行ななければならぬのに、今の財務分析ではなかなか生かすことがむづかしいというは、企業の実務活動と離れた考え方や用語が出てきて、われわれが利用し難いのです。

財務分析の目的

1、会計経理の専門書には、
資本の収益性、活動性、安全性を測定する。
2、資産の構造、負債の構造、およびその釣合を、相互の金銭的比率で算出して、その可否を判定する。
3、経営を円滑にするために、資産の在高ならびに構成の適否を考ふる。

というよう極まり文句が書いてあるのですが、資本、資産、負債などの構造を、抽象的な比率で測定しているに過ぎないので、必ず二つの数字をもつてきて

比率的に形を測定しておきます。それは比率という形ではあるが、他社との比較に困るから、従来財務分析は、株主や銀行など外部の人が、その企業の優劣を判定するためのものであつて、企業自体のためのものではないので

が、それは比率という形ではあるが、他社との比較に困るから、従来財務分析は、株主や銀行など外部の人が、その企業の優劣を判定するためのものであつて、企業自体のためのものではないので

われわれは、流動比率と向い合つて仕事をしているのではありません。また、負債比率と取組んでいるわけではあります。われわれが日々取組んでいるのは、売上であり、材料費であり、外注費であり、賃金や支払利息なのです。だから、そういう数字自体に問題があるのか、ないのか、がわかれば具体的に手打つことが出来るのです。

例えば、流動比率が悪いのですと言われても、しからはよくするにしようとしたらよいかとなると、流動資産と流動負債とを比べ、どなかと改めて見直さなくてはなりません。

だから、われわれ素人は、そんな受問的なものはどちらでもよいのであつて、具体的に数字自体から問題点を見つけ出すようにしなければなりません。

いたさらに、二つの費目の関係を率で抽象化してしまつたらわからなくなるのです。

傾向を分析

同じお粥を食べている病人であつても、元気で働いていた人が病気になるお粥を食べているのと、枕もあがらなかつた病人がだんだんよくなつてお粥を食べているのとでは、全然意味が違つたのと同じです。

われわれの活動の対象である費用、それ自体の、問題の有無と重要度、その対策がわかればよいので

分析にはキリがありません。しからは、何から分析して行けば良いのか、ということですが、と殆んど間違ひなく出てしまつたことでも事実です。

これを半年に一回ぐらいやりますと、会社の病根が明らかになり、治療の手を打つ結果がどうであるかもよくわかります。

この六項目について、これから詳しく説明申上げることになります。

「時系列データ」とは、時の流れに従つて、利益率とか、材料費率とか、どういふふうになつてきているか、という数字です。この時系列データによって傾向を見るときには、少くとも三年ぐらいのものを出す必要があります。

「断面データ」とは、ある時点で、売上はいくらか、材料費はいくらか、賃金はいくらか、という数字です。

「時系列データ」とは、時の流れに従つて、利益率とか、材料費率とか、どういふふうになつてきているか、という数字です。この時系列データによって傾向を見るときには、少くとも三年ぐらいのものを出す必要があります。

何を分析するのか

「時系列データ」とは、時の流れに従つて、利益率とか、材料費率とか、どういふふうになつてきているか、という数字です。この時系列データによって傾向を見るときには、少くとも三年ぐらいのものを出す必要があります。

「断面データ」とは、ある時点で、売上はいくらか、材料費はいくらか、賃金はいくらか、という数字です。

「時系列データ」とは、時の流れに従つて、利益率とか、材料費率とか、どういふふうになつてきているか、という数字です。この時系列データによって傾向を見るときには、少くとも三年ぐらいのものを出す必要があります。

「断面データ」とは、ある時点で、売上はいくらか、材料費はいくらか、賃金はいくらか、という数字です。

「時系列データ」とは、時の流れに従つて、利益率とか、材料費率とか、どういふふうになつてきているか、という数字です。この時系列データによって傾向を見るときには、少くとも三年ぐらいのものを出す必要があります。

「断面データ」とは、ある時点で、売上はいくらか、材料費はいくらか、賃金はいくらか、という数字です。

「時系列データ」とは、時の流れに従つて、利益率とか、材料費率とか、どういふふうになつてきているか、という数字です。この時系列データによって傾向を見るときには、少くとも三年ぐらいのものを出す必要があります。

「断面データ」とは、ある時点で、売上はいくらか、材料費はいくらか、賃金はいくらか、という数字です。

効率の測定

「時系列データ」とは、時の流れに従つて、利益率とか、材料費率とか、どういふふうになつてきているか、という数字です。この時系列データによって傾向を見るときには、少くとも三年ぐらいのものを出す必要があります。

「断面データ」とは、ある時点で、売上はいくらか、材料費はいくらか、賃金はいくらか、という数字です。

「時系列データ」とは、時の流れに従つて、利益率とか、材料費率とか、どういふふうになつてきているか、という数字です。この時系列データによって傾向を見るときには、少くとも三年ぐらいのものを出す必要があります。

「断面データ」とは、ある時点で、売上はいくらか、材料費はいくらか、賃金はいくらか、という数字です。

「時系列データ」とは、時の流れに従つて、利益率とか、材料費率とか、どういふふうになつてきているか、という数字です。この時系列データによって傾向を見るときには、少くとも三年ぐらいのものを出す必要があります。

「断面データ」とは、ある時点で、売上はいくらか、材料費はいくらか、賃金はいくらか、という数字です。

「時系列データ」とは、時の流れに従つて、利益率とか、材料費率とか、どういふふうになつてきているか、という数字です。この時系列データによって傾向を見るときには、少くとも三年ぐらいのものを出す必要があります。

「断面データ」とは、ある時点で、売上はいくらか、材料費はいくらか、賃金はいくらか、という数字です。

対売上利子割引料

「時系列データ」とは、時の流れに従つて、利益率とか、材料費率とか、どういふふうになつてきているか、という数字です。この時系列データによって傾向を見るときには、少くとも三年ぐらいのものを出す必要があります。

「断面データ」とは、ある時点で、売上はいくらか、材料費はいくらか、賃金はいくらか、という数字です。

「時系列データ」とは、時の流れに従つて、利益率とか、材料費率とか、どういふふうになつてきているか、という数字です。この時系列データによって傾向を見るときには、少くとも三年ぐらいのものを出す必要があります。

「断面データ」とは、ある時点で、売上はいくらか、材料費はいくらか、賃金はいくらか、という数字です。

「時系列データ」とは、時の流れに従つて、利益率とか、材料費率とか、どういふふうになつてきているか、という数字です。この時系列データによって傾向を見るときには、少くとも三年ぐらいのものを出す必要があります。

「断面データ」とは、ある時点で、売上はいくらか、材料費はいくらか、賃金はいくらか、という数字です。

「時系列データ」とは、時の流れに従つて、利益率とか、材料費率とか、どういふふうになつてきているか、という数字です。この時系列データによって傾向を見るときには、少くとも三年ぐらいのものを出す必要があります。

「断面データ」とは、ある時点で、売上はいくらか、材料費はいくらか、賃金はいくらか、という数字です。

分析項目一覧

「時系列データ」とは、時の流れに従つて、利益率とか、材料費率とか、どういふふうになつてきているか、という数字です。この時系列データによって傾向を見るときには、少くとも三年ぐらいのものを出す必要があります。

「断面データ」とは、ある時点で、売上はいくらか、材料費はいくらか、賃金はいくらか、という数字です。

「時系列データ」とは、時の流れに従つて、利益率とか、材料費率とか、どういふふうになつてきているか、という数字です。この時系列データによって傾向を見るときには、少くとも三年ぐらいのものを出す必要があります。

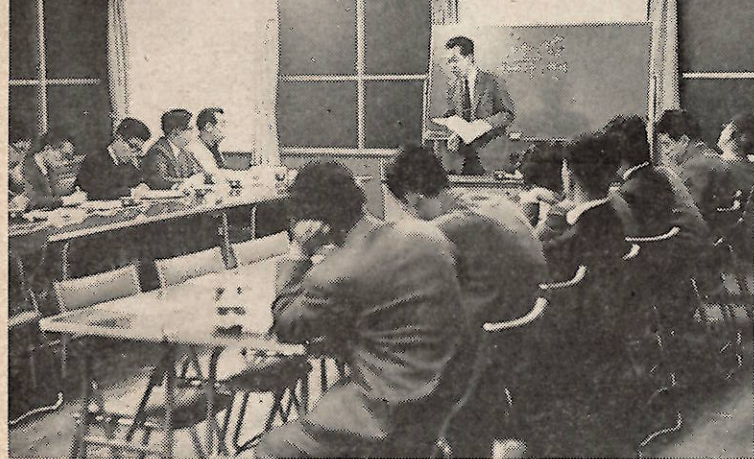
「断面データ」とは、ある時点で、売上はいくらか、材料費はいくらか、賃金はいくらか、という数字です。

「時系列データ」とは、時の流れに従つて、利益率とか、材料費率とか、どういふふうになつてきているか、という数字です。この時系列データによって傾向を見るときには、少くとも三年ぐらいのものを出す必要があります。

「断面データ」とは、ある時点で、売上はいくらか、材料費はいくらか、賃金はいくらか、という数字です。

「時系列データ」とは、時の流れに従つて、利益率とか、材料費率とか、どういふふうになつてきているか、という数字です。この時系列データによって傾向を見るときには、少くとも三年ぐらいのものを出す必要があります。

「断面データ」とは、ある時点で、売上はいくらか、材料費はいくらか、賃金はいくらか、という数字です。



青年部会経理講習会「実戦的財務分析」

目次

- ① 「実戦的財務分析」 経営コンサルタント 倉定
- ② 「一筆売上」飛び込み 中小企業の業病対策は？ 海外出品展示会に東京都より補助
- ③ 組合員教育「ミニニケーション」
- ④ 安全衛生設備に減税措置 四月一日から実施
- ⑤ 講演会と工場見学 青年部会
- ⑥ 投稿歓迎
- ⑦ 組合員たより
- ⑧ 業務報告

分析項目	ねらい	たとえば
① 対売上利子割引料	資金ぐりの総合判定	体温
② 総資本利益率	資本効率の総合判定	体力
③ 売上、変動費、付加価値利益の関連分析	費用効率と能率の測定	体質
④ 損益分岐点分析	安全性の測定	健康度
⑤ 付加価値生産性の分析	生産性の測定	活動力
⑥ 年計分析	傾向の総合判定	

(前頁より) ことごとす。

対売上利子割引料 (単位千円)

項目	第X期	第Y期	第Z期
売上高	×××××	×××××	×××××
利子割引料	××××	××××	××××
利子率%	1.8%	2.2%	2.6%

第二表

第二表のように、X期、Y期、Z期と三年間の売上、利子割引料、利子率を書き入れますと、一目瞭然、よくわかるのではないかとお思います。

その判定の基準として、第三表にあげておきました。

対売上利子率判定基準 (単位%)

病状	自社製品	加工業	商社
健康型	3	2	1
現状維持型	5	4	3
縮少均衡型	7	6	5
倒産型	10	8	7

第三表

これは、あくまでも一般の基準ですが、自社製品製造業で利子率が3%以下なら健康型、5%以下なら現状維持型、7%以下なら縮少均衡型、10%以下なら倒産型といつてもよいと思います。

少均衡型、一〇%にもなりますと倒産型といつてもよいと思います。

健康型ですと、体温は正常です。平気で、一応活動には差支えがなく、利子割引料の圧迫が少いと言えます。

現状維持型では、気をつけなければいけません。拡大政策をとってはいけないというわけではありませんが、強気一方は危険です。現状をよく検討して、まず現在の悪い点を直す必要があります。

縮少均衡型になりますと、拡大政策をとることは危険で、どこかを縮少してバランスをとらなければいけないという段階です。利子率を減らすことを考えなくてはなりません。

倒産型にいたりますと、資金の選配が起つてくるでしょうし、混乱状態に陥ります。もし、これぐらいで余の中に問題がないとしたら、何かしらおかしなところがあるといつてもいいです。

以上は、売上に対する指標で、非常にわかり易いのでこれを出しましたが、もっとハッキリさせるためには、付加価値に対して利子割引料はいくらか、というほうがホントはよいのです。(付加価値については後述します)

付加価値に対する場合は、健康型が5%以内、現状維持型が10%以内、縮少均衡型が12%以内、倒産型が20%といつてもいいです。

一体、自社は三年間を見て、何型から何型になっているのか、とついでに、実質金利(正味金利)がどうか、悪いのか、判定できます。

ついでに、実質金利(正味金利)がどうか、悪いのか、判定できます。

ついでに、実質金利(正味金利)がどうか、悪いのか、判定できます。

ついでに、実質金利(正味金利)がどうか、悪いのか、判定できます。

ついでに、実質金利(正味金利)がどうか、悪いのか、判定できます。

とついでにはないかと思ひます。

実質金利の計算は、
実収入金+割引手形-
借入金+割引手形-
借入金

その判定基準は、健康型8%以下、病弱型10%以下、重篤型12%以下です。

勿論、健康型の8%以下というものは、なかなか大変で、四か月の手形を賣つてそれを割つたら、実質金利は大体8%くらいになります。したがって、手形の殆んどを割るに持っているくらいにし

ておかないと、資金の選配が起つてくるでしょうし、混乱状態に陥ります。もし、これぐらいで余の中に問題がないとしたら、何かしらおかしなところがあるといつてもいいです。

以上は、売上に対する指標で、非常にわかり易いのでこれを出しましたが、もっとハッキリさせるためには、付加価値に対して利子割引料はいくらか、というほうがホントはよいのです。(付加価値については後述します)

付加価値に対する場合は、健康型が5%以内、現状維持型が10%以内、縮少均衡型が12%以内、倒産型が20%といつてもいいです。

一体、自社は三年間を見て、何型から何型になっているのか、とついでに、実質金利(正味金利)がどうか、悪いのか、判定できます。

ついでに、実質金利(正味金利)がどうか、悪いのか、判定できます。

ついでに、実質金利(正味金利)がどうか、悪いのか、判定できます。

ついでに、実質金利(正味金利)がどうか、悪いのか、判定できます。

りか楽だといつても実はおかしいのであつて、資本が有効に使つていないか、資本が遊んでいるのではないかという懸念が出て参ります。そんなに金繰りが楽なら、借入金なんかしないほうが良いとも言えますし、積極的に手を打つてな

総資本とというのは、極く簡単に申上げますと、会社の利用している資本の合計であつて、自己資本と他人資本との合計です。

したがって、総資本利益率といふのは、いくら元手を使つて、どれだけ儲けているか、ということになります。

総資本利益率は、
総資本利益率 = (総資本利益 ÷ 総資本) × 100
= (売上高 × 利益率 ÷ (借入金 + 自己資本)) × 100

したがって、総資本利益率といふのは、いくら元手を使つて、どれだけ儲けているか、ということになります。

総資本利益率は、
総資本利益率 = (総資本利益 ÷ 総資本) × 100
= (売上高 × 利益率 ÷ (借入金 + 自己資本)) × 100

したがって、総資本利益率といふのは、いくら元手を使つて、どれだけ儲けているか、ということになります。

総資本利益率は、
総資本利益率 = (総資本利益 ÷ 総資本) × 100
= (売上高 × 利益率 ÷ (借入金 + 自己資本)) × 100

したがって、総資本利益率といふのは、いくら元手を使つて、どれだけ儲けているか、ということになります。

総資本利益率は、
総資本利益率 = (総資本利益 ÷ 総資本) × 100
= (売上高 × 利益率 ÷ (借入金 + 自己資本)) × 100

したがって、総資本利益率といふのは、いくら元手を使つて、どれだけ儲けているか、ということになります。

総資本利益率と

その内容

この総資本利益率の判定基準としては、大企業6%以上、中堅企業で10%以上、小企業で15%以上、小企業は20%以上を目標にして努力する必要があります。

現実はこのパーセント以上の会社は非常に少ないと言えます。殊に大企業の6%以上というのは何社もありません。二、三%のところが多く、鉄鋼会社ですと二、三%です。

したがって、総資本利益率といふのは、いくら元手を使つて、どれだけ儲けているか、ということになります。

総資本利益率は、
総資本利益率 = (総資本利益 ÷ 総資本) × 100
= (売上高 × 利益率 ÷ (借入金 + 自己資本)) × 100

したがって、総資本利益率といふのは、いくら元手を使つて、どれだけ儲けているか、ということになります。

総資本利益率は、
総資本利益率 = (総資本利益 ÷ 総資本) × 100
= (売上高 × 利益率 ÷ (借入金 + 自己資本)) × 100

したがって、総資本利益率といふのは、いくら元手を使つて、どれだけ儲けているか、ということになります。

総資本利益率は、
総資本利益率 = (総資本利益 ÷ 総資本) × 100
= (売上高 × 利益率 ÷ (借入金 + 自己資本)) × 100

したがって、総資本利益率といふのは、いくら元手を使つて、どれだけ儲けているか、ということになります。

総資本利益率は、
総資本利益率 = (総資本利益 ÷ 総資本) × 100
= (売上高 × 利益率 ÷ (借入金 + 自己資本)) × 100

したがって、総資本利益率といふのは、いくら元手を使つて、どれだけ儲けているか、ということになります。



青年部会経理講習会「実戦的財務分析」

なりと8%以下にはなりません。倒準備金(等々)です。他人資本といふのは、借入金、買掛金、支払手形、仮受金等をい

項目	第X期		第Y期		第Z期	
	%	回	%	回	%	回
総資本利益率	×××	×××	×××	×××	×××	×××
利益率	×××	×××	×××	×××	×××	×××
売上高	×××××	×××××	×××××	×××××	×××××	×××××
借入金	×××	×××	×××	×××	×××	×××
自己資本	×××	×××	×××	×××	×××	×××
総資本	×××	×××	×××	×××	×××	×××

第四表は、ある工場の例をとつたのですが、総資本利益率を見ますと、九・一八・八・二・四と乙期にガツツと落ちていますが、落ちてくる原因は、売上利益率が悪いのか、総資本回転率が悪いのか、ということを見ますと、売上利益率は四・一三・八・一・六とやはり乙期にガツツと落ちていきます。また、総資本回転率を見ますと、二・二・二・三・一・五とこれも乙期に悪くなつていきます。しかし、特に悪くなつたのは、売上利益率といえます。

こういふふうには、総資本利益率値は大企業に比べて圧倒的に小さいです。それだけに、少くとも調べて、自社の資本効率の総合判定だけでも高くしないと、体力もつきませし、危険にさらされる

小企業になるほど、総資本利益率は高くなければいけません。といふのは、率は高くて絶対

小企業になるほど、総資本利益率は高くなければいけません。といふのは、率は高くて絶対

作業服・事務服

大田区産業会館に常時展示されています

(732) 7871 (代)

倉敷紡績・東洋紡績・ニチボ一京浜地区代理店

蒲田工業協同組合指定業者
日本航空生協指定業者
三菱重工生協指定業者
日本信販職域指定業者

旭産業株式会社

大田区南蒲田2丁目28番6号
(732) 7871・7872・7873・7874
7875・7876・7877
工場 岡山県井原市井原町966の1
TEL(井原) 383・494

内外国
特許と商標の出願
懇切取扱

成島特許

新橋駅西口ステージ裏

山田ビル内

電話 (502) 0638, 0639

(前頁より)
 経営者、あるいは経営担当者たるものは、自社の総資本利益率を即座に答えられなければならない。そして、総資本利益率が低いときは、その原因が、売上利益率にあるのか、総資本回転率にあるのか、よく見極めて手を打つ必要がある。

総資本回転率は、一般的に一・五を基準と考えればよいと思えます。二以上になればよいほうに入るのでないかと思えますが、一・五以下になったら気をつけなければならない。どこかにまづいてころがあるのであって、固定資産を大きくねかしてしまっているとか、棚卸資産が多いとか、能率そのものが上がらないとか、売上が落ちてくるとか、何かあると考え気をつけなければなりません。

しかし、通常、この総資本回転率の悪いときは、具体的に手を打つていく場合が多いと言えます。例えば、売掛金が非常に溜まっているとか、手形のサイトが非常に多いとか、固定資産が不釣合に多いとか、簡単に手を打つことが非常にむづかしい場合が多いので

したがって、この回転率が悪い場合は、何か構造的な大きな手を打たなくては、なかなかよくなりません。例えば、身分不相応な社員を作ってしまったら、一寸手がつけられません。それを作った自体に問題があったと言えます。結局、売上利益率を伸ばすとか別の策を講じなくてはならないことが多いと言えます。

海外見本市出品に 東京都より補助

海外見本市出品に 東京都より補助

東京都では、過去十数年に亘り都内輸出商品の海外進出、販路拡張の促進をはかるため、世界各地に参加し、多大の成果を収めてつ

あるが、昭和四十二年度においては、現在次の見本市、展示会、旅商団を選択し、参加すべく計画を進めており、出品者に對しては、特に中小企業者を優先し、計算の範囲内で出品料及び現地渡航費の補助を行うことになっている。

- ケルン国際見本市
- 第四回中米市場日本商品見本市
- パナマ市。四二年三月予定。
- オーストラランド国際見本市
- ニュージーランド・オークランド市。四二年一月予定。
- 一九六六年六都市輸出品展
- 西独デュッセルドルフ市。四一年九月。
- 西独ミュンヘン市。四一年一月。
- 東京都東欧旅商団
- 訪問六ヶ国のうち一都市。四一年九月から四〇日間。
- 東京都西アジア旅商団
- 訪問七ヶ国のうち一都市。四二年二月から四〇日間。



筆啓上

大きな会社の下請になつて、事は片手間、後まわしとなり、新人の指導はおいとまほり扱いし、頭をかかえている最大の問題に、「納期問題」がある。

月のはじめに生産計画を立てても、とび込みが見境なしに割り込んでくるため、無意味となり、ガタビシした職人的な段取りで何とか間に合せている。

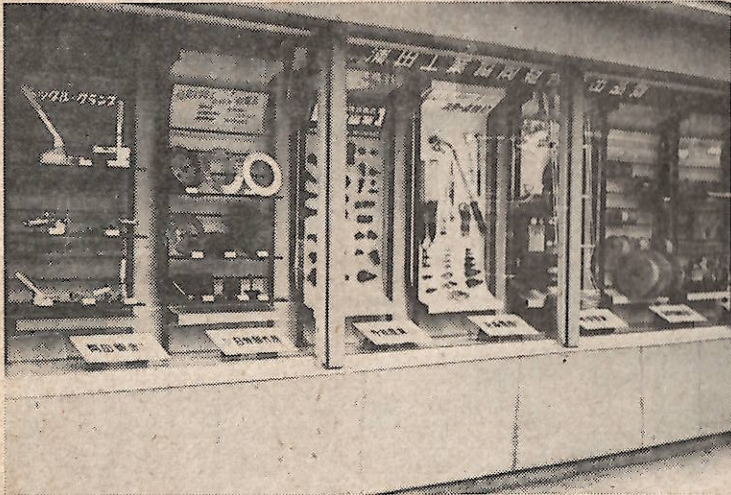
このため、この特急品処理に熟練である監督者がかり切りとなり、監督という本来の仕事は受けつけられなくなつてしま

○第七次日本産業巡視見本市 北米地域。四二年五月から約四ヶ月間。

組合員製品

展示・斡旋・即売

ご存知の如く、蒲田工業会館のついでには、既に組合員の皆さんに組合員製品展示のショウウィンドウは、困道に面し、殊に京浜蒲田五〇〇円で、飾つけ等については、展示品についての問合わせが六ヶ月を一期間に区切つて契約す次から次へとあつて、出品者に喜ぶことになっていまして、ご希望の向きは、組合事務局へお申込み下さるとともに、詳細については、組合事務局へお問合せされるようお願いいたします。



蒲田工業会館ショウウィンドウ

共進の 工具ロッカー 部品棚

生産の合理化に 工具・部品の 安全保管

共進株式会社

東京都大田区市野倉 6 4
 TEL (742) 0 2 6 6

石炭 コークス 卸小売
 ウエス 布手袋

有限会社降旗商店

東京都大田区西六郷 1 丁目 3 8
 電話 蒲田 (731) 5 7 3 3

改善された安全衛生融資

奨励金制度も新設

労働省は、新年度から実施される安全衛生施設特別融資制度の内容と奨励金制度の新設を発表した。

これによると、従来の融資に比べ、

- ①融資率の引上げ
- ②対象施設の拡大
- ③担保制度の緩和
- ④融資率の引上げ
- ⑤償還期限の短縮
- ⑥据置期間の短縮
- ⑦融資限度の拡大
- ⑧借入額の引き上げ

安全衛生施設特別融資ならびに奨励金制度の概要は次の通り。

- 安全衛生施設等特別融資
- ①融資取扱金融機関 中小企業金融公庫、国民金融公庫
- ②融資総額 15億円
- ③融資対象者 資本金もしくは出資の総額が五千万円以下の会社又は常時使用する従業員の数が三百

話し合いの目的

部下と話し合いをする目的はいろいろありま

安全弁又はこれに代る安全装置、目撃点火装置、高電圧用放水型がいし掃除器、電気溶接作業用自動電撃防止装置、高電圧用用絶縁器具及び保護具、活線作業用器具、絶縁性能試験装置、漏電危害防止自動遮断器、建設工事用パイプ足場及び鋼製型かき保土、崩壊性

④融資利率 貸付実行後三年間に限り年六分五厘、三年以上七年分。

⑤償還期限 7年以内。
⑥据置期間 1年以内。
⑦融資限度 中小企業金融公庫扱いは一般限度の別枠として二千万円以下、国民金融公庫扱いは既往の借入額を含めて六百万円以下。

⑧労働基準監督署長の証明 借入申込の際、当該施設整備の必要性につき労働基準監督署長の証明を提出する。

- ⑨融資対象施設 ①安全関係 避難通路、水蒸気爆発防止設備、爆発・発火・引火性危険物貯蔵庫、防犯型電気機器、可燃性ガス検出器、警報装置、ホイール圧空器等の線測定器、有害業務用休憩施設、
- ②衛生関係 輻射除去施設、湿熱調節装置、遮音吸音施設、再生活システム、放射線遮蔽施設、放射線測定器、有害業務用休憩施設、
- ③労働安全衛生関係 接地式電動工具、

め、各人の仕事の分相について十分納得をせしめらうため、部下の行動を促さるためその他に時と場合によって多くの目的がある。

時と場所を選べ

話し合いは下準備が大切

話し合いの能力如何が何事にも大

安全衛生設備に減税措置

安全衛生設備に減税措置

四月一日から実施

さらに、このほど「産業安全衛生設備に対する減税措置」を決定し、四月一日にさかのぼって実施することになった。

減税措置の概要は次の通り。

- ①法人税・所得税関係
- ②減税措置の概要は次の通り。
- ③対象設備 活線作業用具の絶縁性能検査装置、有毒ガス局所排出用荷重、クレーン等の荷重計、非接地式電動工具、
- ④特別措置の内容 ①対象設備を新設した場合、その用に供した日の属する年における所得の計算上、償却費として必要とする。
- ⑤固定資産税関係
- ⑥対象設備 ①前項に同じ。
- ⑦特別措置の内容 ①対象設備を新設した場合の固定資産税の課税標準を下げる。

話し合いの能力如何が何事にも大

話し合いは下準備が大切

話し合いは下準備が大切

話し合いの能力如何が何事にも大

安全衛生設備に減税措置

安全衛生設備に減税措置

四月一日から実施

さらに、このほど「産業安全衛生設備に対する減税措置」を決定し、四月一日にさかのぼって実施することになった。

減税措置の概要は次の通り。

- ①法人税・所得税関係
- ②減税措置の概要は次の通り。
- ③対象設備 活線作業用具の絶縁性能検査装置、有毒ガス局所排出用荷重、クレーン等の荷重計、非接地式電動工具、
- ④特別措置の内容 ①対象設備を新設した場合、その用に供した日の属する年における所得の計算上、償却費として必要とする。
- ⑤固定資産税関係
- ⑥対象設備 ①前項に同じ。
- ⑦特別措置の内容 ①対象設備を新設した場合の固定資産税の課税標準を下げる。

話し合いの能力如何が何事にも大

話し合いは下準備が大切

話し合いは下準備が大切

話し合いの能力如何が何事にも大

安全衛生設備に減税措置

安全衛生設備に減税措置

四月一日から実施

さらに、このほど「産業安全衛生設備に対する減税措置」を決定し、四月一日にさかのぼって実施することになった。

減税措置の概要は次の通り。

- ①法人税・所得税関係
- ②減税措置の概要は次の通り。
- ③対象設備 活線作業用具の絶縁性能検査装置、有毒ガス局所排出用荷重、クレーン等の荷重計、非接地式電動工具、
- ④特別措置の内容 ①対象設備を新設した場合、その用に供した日の属する年における所得の計算上、償却費として必要とする。
- ⑤固定資産税関係
- ⑥対象設備 ①前項に同じ。
- ⑦特別措置の内容 ①対象設備を新設した場合の固定資産税の課税標準を下げる。

話し合いの能力如何が何事にも大

話し合いは下準備が大切

話し合いは下準備が大切

話し合いの能力如何が何事にも大

安全衛生設備に減税措置

安全衛生設備に減税措置

四月一日から実施

さらに、このほど「産業安全衛生設備に対する減税措置」を決定し、四月一日にさかのぼって実施することになった。

減税措置の概要は次の通り。

- ①法人税・所得税関係
- ②減税措置の概要は次の通り。
- ③対象設備 活線作業用具の絶縁性能検査装置、有毒ガス局所排出用荷重、クレーン等の荷重計、非接地式電動工具、
- ④特別措置の内容 ①対象設備を新設した場合、その用に供した日の属する年における所得の計算上、償却費として必要とする。
- ⑤固定資産税関係
- ⑥対象設備 ①前項に同じ。
- ⑦特別措置の内容 ①対象設備を新設した場合の固定資産税の課税標準を下げる。

話し合いの能力如何が何事にも大



灯油約

協軽油特

大機械油

石油重油
ガソリン

店

会

株式会社

川上

商

大田区安方町290
電話(732)3278(代表)

塗料; 塗装機材の コンサルタント

昭

どんな事でも気軽に相談下さい

株式会社 昭和塗料商会

本社 東京都大田区南蒲田1-21番12号(738)1151代
本橋支店 (23) 4461代-3 中野支店 (381)7173代
名古屋出張所 (361)3675 前橋出張所 (23)407

講演会と工場見学

—青年部会—

蒲田工業協同組合青年部会では、会館で経営サロンを開催した。当日のテーマは、「四年度新規卒業生求人初任給」と「物価高好評を得ている。」

大田工連会長後藤太郎氏を講師に「私の苦難時代」と題し講演会を開催。

氏は先代の後をうけて日興電機工業株式会社を継がれ、謂わば二代目社長ということになるが、でき上っている事業を守りつつ発展させて行けば良いという恵まれた環境にあったのではなく、父業を継がれたときは潰滅状態にあり、全く創立者と同様な創業の苦難を突破されてきた方で、実のある非常に貴重な体験談を聞くことができた。収穫の多い講演会だった。

経営サロン

四月八日午後六時より蒲田工業

会館で経営サロンを開催した。当日のテーマは、「四年度新規卒業生求人初任給」と「物価高好評を得ている。」

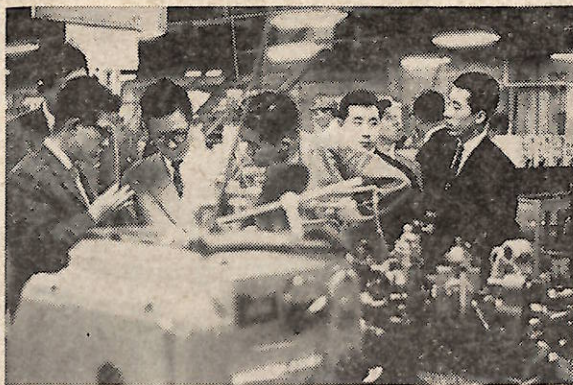
次回の経営サロンは五月二十日場で、収穫の多い工場見学だ。

製品の開発のテーマになっているが、この内容については次号でお知らせする。

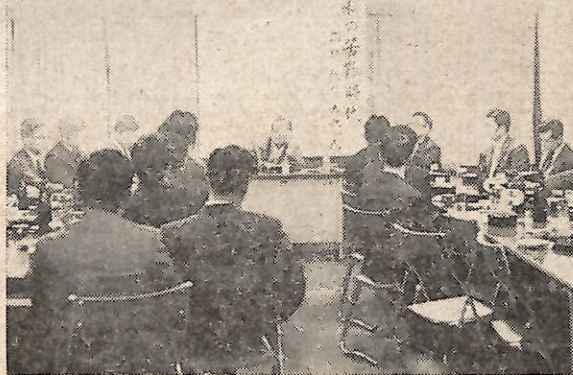
工場見学

五月十二日、株式会社東京自動車製作所柏工場を見学。

同工場は、部長長制度を廃しリレー制を採用するなど、労使協賛制その他学ぶべきことの多い工場だ。



工場見学風景



講演会風景

江戸前、「エトまえ」と読みまていて、もとの意味は、江戸とあります。

江戸前のスシ、江戸前の料理というように、江戸風(東京風)など

江戸前

七二年発行)という本に、「この辺(芝浦辺)より品川まで、海辺小家つづき、獺師まこと、小春をとりて江戸に出。これを巻着ていっ」

味がな、江戸前の魚(巻着)はともおいしく感じました。それで、江戸の人たちは、江戸の子の自慢の一つとして、江戸前という言葉を愛用するようになった。

たのしいと言われています。

近年では、交通も発達しましたので、江戸前の魚の範囲がひろがって、木更津、館山あたりから、湘南、三浦三崎あたりまでの海でとれた魚を、みな江戸前としている。

ですから、江戸前の鮎などないのが本当でしょう。

今では、江戸前ということばは魚のことだけでなく、単に、東京的という意味にも使われているようです。



七五年頃から生れたと言われ

労働安全保護具

今日も安全 笑って職場に

安全保護具を御使用下さい

株式会社 サト一

本社 品川区南大井3-33-8
電話 (762) 0846 ~ 8
(763) 8 5 6 7

営業所 川崎市戸平町2-74
電話 (3) 8330. 8339

フクロウプロパンと重油

業務用 増設工事 新設工事



アウルガソリン
フクロウ白灯油
アウル軽油
アウル機械油
その他全製品

亜細亞石油特約店

株式会社 朝日商会

横浜市鶴見区市場町1681
TEL 045 (50) 1325

釣船の御案内

乗合・貸切・仕立

落合要助釣船店

横浜本牧海岸通り
中区本牧町4-1011-6
TEL 横浜 (20) 0846

お申込みはお早めにお願致します
蒲田工業協同組合へ御一報下さい

学校新聞 組合協会会報

校友会雑誌 卒業記念アルバム

株式会社 栄輝堂印刷所

東京都江東区深川新大橋2の5
電話 東京 (634) 4761(代表)

コロンビア音響製品春の特別セール

テレビ・ステレオ・ラジオ・テープレコーダー
ポータブル電蓄・楽器・冷蔵庫等

蒲田工業協同組合員各社従業員の皆様に特別価格にて月販サービス申し上げます。
電話御連絡頂ければ係員が早速参上致します。

推せん 蒲田工業協同組合
TEL (732) 7821-3

後援 日本コロムビア株式会社
東京東部電機営業所
末広商工(株) 商事部
東京都中央区日本橋本町4-14
TEL (663) 9888

取扱店 本社

投稿歓迎

この「工業蒲田」は組合員皆さんの機関紙です。皆さんの手で、より良く、より親しまれるものにするために、組合員皆さんの投稿を大いに歓迎します。

「写真」
春夏秋冬それぞれの季節感をあらわすものなり、どんなお寄せ下さい。

「組合員の声」
どんな問題を採り上げて貰っても結構です。ドシドシ投稿下さい。

「相談室」
ご質問にお答えする欄です。経営に関すること、法律、経理、税務、労務、生産、技術などでも構いません。



左記の図書が新しく参りましたのでお知らせします。

組合員皆さんの図書です。お気軽にご覧下さい。蒲田工業会館も組合員皆さんの総力の結集により新しく綺麗になりました。気分よくご覧になっていただけたらと思います。

○春季賃上要求回答状況
○中小企業における余暇利用状況調査報告
○貸金通信(主要会社における諸手当の実態、大企業における退職金水準、その他)

九二、四六〇円
②新加入申込組合員承認の件
四月八日 経営サロン開催(青年部会)
第二回経営サロンを午後六時から開催、テーマは

1、製品単価の上昇の中で、物価の上昇や春闘の状況等をにみ合わせて、皆さんのところで昇給を何%くらい予定されていますか。
2、本年三月高卒者求人の大量確保先に聞いてみますと、昨年の六月頃から運動していたとのことなので、四月三月卒の求人初任給をそろそろ考えて求人運動をすべきではないかと思われ

ますが、その初任給をいくらくらいに考えるべきか。といふことでした。
四月十一日 昭和四十一年度産業労働者住宅建設資金融資申込について通知。
昭和四十二年度東京都機械類購入資金融資申込について通知。
昭和四十一年度東京都外園工業所有権出願補助金交付について通知。
四月十九日 全国中小企業団体総連合表彰大会において、本組合役員全員が中小企業振興功労者として表彰さる。

四月二十日 常任理事会
①業務報告
昭和四十一年度商業手形割引取扱高
四月 万円 3,500
三月 万円 3,000
二月 万円 2,500
一月 万円 2,000

昭和四十一年度商業手形割引取扱高
四月 万円 3,500
三月 万円 3,000
二月 万円 2,500
一月 万円 2,000

昭和四十一年度共同購入業務取扱高
四月 万円 1,500
三月 万円 1,000
二月 万円 500
一月 万円 0

昭和四十一年度共同購入業務取扱高
四月 万円 1,500
三月 万円 1,000
二月 万円 500
一月 万円 0

大田区蒲田三ノ一四ノ一四(京浜線踏切前)
電話蒲田(731)三三四〇
(七三七四)

美し

御集會にお祝いに御法要にせし鳥七の幕の内弁当折詰の御利用を

鳥七

オ	0	6	3
コ	9	0	1
コ	9	9	8
コ	9	2	0

営業所 鳥七(731)
鳥七(738)
鳥七(738)

フランス料理

ゲリル双葉

東京都大田区蒲田5-23-5
電話蒲田(731)2451

観光バス・温泉旅館案内

御一報参上
スキー・スケート・帰郷バス
申込所

羽田国際観光株式会社

大田区東糀谷町4-3-2
電話(741)3848
2364番
4389

旅館、バスのお申込みはお早め
お願い致します

マニラロープ
軍手、その他
工場清掃用部品

山本登商店

大田区蒲田4-43-12
電話(731)0453
(732)9735

Bar

があーでん

京浜蒲田商店街呑川河畔
大田区蒲田4の2の8
TEL (738) 2779
フナナク