

工業蒲田

発行所 東京都東区深川新橋2-5
 東京電蒲田工業協同行員会
 編集及発行部 幸忠
 印刷部 森忠
 印刷所 新橋印刷所

本年の景況

金融よもやま

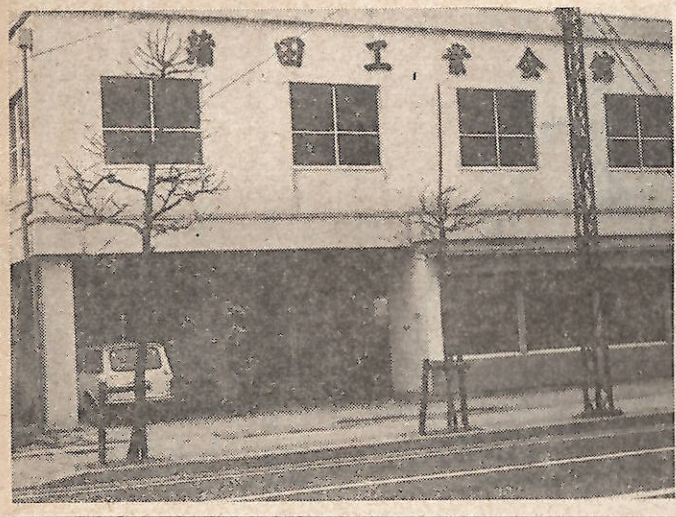
商工中金調査部長

小林恒夫氏を訪ねて

下期には薄陽がさすか

長坂 蒲田工業協同行の私同いし、これを組合の機関紙に描
 が長坂、こちらが海老でござい、組合員の縁の指針にし
 ます。いつも組合が大変ご厄介に
 なりまして。また本日は大変お
 忙しい中をお邪魔いたしました、
 誠に恐縮です。

笑は、今年のが国の景況、殊見方と伺いで、特に興った見方は
 に中小企業の景況の見通し等につ 出ていないのですが、
 きまして、部長さんからお話を おここの不況の原因が、一偏的な



新築落成した蒲田工業会館

問題以上に構造的な問題である
 とよく言われていますが、然らば
 構造とは何ぞや、ということに
 なりますとむづかしくなりますが
 一般的の意味で、構造的な原因が
 出ているとするならば、この不況
 は、そう簡単に克服できるもので
 は、ございません。

小林 私のほうも、一般的な
 ですから、公定歩合を引き下げ
 て、金融政策の面から景況を持
 ち上げようとしたが、サッパリ
 効果がございません。また、ご承
 知のように、輸出も好調で、そ
 の内容については、必ずしも問題が
 ないわけでは、ございませんが、一
 応、今年一ぱいは好調が続くも
 と見て華々しいものと思われま
 す。しかし、このような要因だけ
 では、不況克服の原動力となるわ
 けには、ございません。

然らば、需要の面とは何か々と
 いうことですが、一般的に見て、
 輸出需要
 設備投資需要
 消費需要
 財政需要
 国内需要

も好調に推移するであろうと思わ
 れます。
 次の国内需要のうち、設備投資
 需要と消費需要とは、余り活発に
 動くとは思われません。
 とくに、設備投資需要が激激に
 伸びるというよりは、今のところ
 一寸考えられないのです。これは
 収益が非常に低下していることが
 一つの原因です。それに、先の
 見通しが充分明るくないので、投
 資に積極的な意欲を持つわけには
 いかない、というようなこともあ
 る一つの原因です。



小林恒夫氏

は上昇していますが、実質的には
 物価の上昇と相殺されて、むしろ
 マイナスになり、低調の因をな
 しております。また、これからは
 不況が原因で、賃金にてもポ
 ナスにしても、そう急には上るよ
 うな客観情勢では、ございません
 物価の上昇に伴い、実質の消費は
 低下して行くの見なければなら
 せん。ですから、消費需要のほう
 も余り期待できないということに
 なります。

残る財政支出による需要ですが
 困窮問題を除きますと、財政支出
 を増大させる源資が底をついてき
 たと考えられます。従来、高成長
 の時は税収入は多いのですが、こ
 んなに不況が続きますと、税収入
 が非常に鈍り、財源が今までのよ
 りも非常に落ちてきています。そ
 うしてきて、財政支出のほうは

今までも非常に多くなつてき
 ているのです。収入が減つて支出
 が増えてきているのですが、然ら
 ば、これをどうやってきたかと申
 しますと、今までの剰余金を吐き
 出しながら財政支出をしてきたと
 いうことです。その剰余金も底を
 はなかるかと思えます。
 ですから、流れからハミ出した
 時効軽んずべからず
 組織功労者として表彰する
 〇示板
 衛生管理者試験
 〇図書室だより
 〇組合員だより
 〇よい人間関係をつくる
 話し方十原則
 〇業務報告
 〇組合員製品紹介
 〇業務報告

たか、それが中小企業に回
 って行くのですから、その流れの
 中に入っている中小企業は、たと
 え時間的なズレはあつたとしても
 良いのですが、その流れからハミ
 出している企業は、なかなか容易
 ではない、ということが言えるので
 はなかるかと思えます。
 ですから、流れからハミ出した
 時効軽んずべからず
 組織功労者として表彰する
 〇示板
 衛生管理者試験
 〇図書室だより
 〇組合員だより
 〇よい人間関係をつくる
 話し方十原則
 〇業務報告
 〇組合員製品紹介
 〇業務報告

はなかるかと思えます。
 ですから、流れからハミ出した
 時効軽んずべからず
 組織功労者として表彰する
 〇示板
 衛生管理者試験
 〇図書室だより
 〇組合員だより
 〇よい人間関係をつくる
 話し方十原則
 〇業務報告
 〇組合員製品紹介
 〇業務報告

目次

- ① 本年の景況 金融よもやま 商工中金調査部長 小林恒夫氏を訪ねて
- ② 一筆啓上
- ③ 時効軽んずべからず 組織功労者として表彰する
- ④ 〇示板 衛生管理者試験
- ④ 〇図書室だより
- ④ 〇組合員だより
- ④ 〇よい人間関係をつくる 話し方十原則
- ④ 〇業務報告
- ⑤ 〇組合員製品紹介
- ⑤ 〇業務報告

景況心理説という学説があつた
 くらいですから。
 長坂 そんなものでも、二割
 不足しますと恐慌が起きると言わ
 れていますね。
 海老名 そういうことも知り
 ませんが、二割品物が少ないとな
 りますと、あとが買えないから、手
 当しておかないと、というこ
 とで、持っている人にとかること
 になりますからね。
 (次頁へ)

財投か、減税か

(前頁より)

海老名 部長さんのお説の中に「消費が増え行くのと、消費需要の話がございましたが、本年まで三億円、来年度で二億円の減税がされますが、この減税が消費にどの程度影響を及ぼすのでしょうか。アメリカでは、ケネディ減税で、たいぶ景気が良かったと聞いておりますが、」

小林 減税と財政支出とはその経済効果は違つてゐます。減税は、公共事業関係に支出される財政投資よりも景気を刺激する効果が低いから、どちらからかという、減税よりも財政投資のほうが望ましいと言えます。海老名 国債を発行して財政投資によつて需要を喚起し、先程お



話がりましたように、建設関係が良くなることによって影響が順次及び行つたという、減税も、まあなく、新入社員が入つてくる。新入社員は企業にとつて若返りの大きなチャンスとなる。新人の教育は、二応は入社時に人事や労務の係によつて行われるが、ほんとうの教育は、現場に入って、直属の監督者によつて進められる。新人を生かすも殺すも、監督者のウデひとつといつて可い。



一筆啓上

手で、身体で、覚えこむ技能教育は、大切な徳育で、一言行一致するか、どうか、非

益率が非常に低下してきており、これは既に三十六年頃からこの傾向が出ていたのですが、これに対応する政策をとるといふよりも、むしろ、高度成長政策をそのままに継続したということ。先程申し上げましたように、財政支出も剰余金をくすしてまでも高度成長を持続させる方法をとつてい

収益の低下が大きな問題

長坂 大体、国の経済を考へる場合、専門家が沢山おられるので、この程度の予算を出し、この程度の需要を喚起しなければ国民がおかしくなつてしまつ、といふように、規程になる数字が摺めるのではないでしようか。佐藤総理は、昨年は景気が良くなると言つてましたが、現実にはサッパリなですね。ズバリ判らないでしようか。小林 経済は絶えず動いてお

りますので、的確にズバリ摺めるというわけにはゆかないでしよう。小林 仰言の通りです。こんなことを言つては叱られるかも知れませんが、経済の現状認識が非常に誤つていたのではないかと、いつも思つてゐます。小林 仰言の通りです。こんなことを言つては叱られるかも知れませんが、経済の現状認識が非常に誤つていたのではないかと、いつも思つてゐます。小林 仰言の通りです。こんなことを言つては叱られるかも知れませんが、経済の現状認識が非常に誤つていたのではないかと、いつも思つてゐます。



伸びる企業の経営者の態度

長坂 「借りた人は借りられない、貸したい人は金は要らない」といふことを、よく人から聞

小林 金融機関によつて融資態度に、それぞれ違いがあると思

資料を集めることはできないので、結局、政府や、新聞が書きたければ、それに従つて設備をしたり、その他いろいろの手を打つてゐるのです。したがつて、政府なり公の機関が非常に高かつた時代ですが、その前から収益性が低下してつておりましたので、この状態が続いたら、金融だけでは救えなくなつて、お手上げせざるを得なくなるのではないかと、という不安感を、実はその当時から持つておりました。しかし、その頃は、経済が拡張してつておりましたので、量の拡大に眩惑されて、中味の収益という重要な問題が軽く見られ過ぎ、現状認識を甘く見た感があつたのではないかと思ひます。ところが、金融が緩和されても一向に効果がない、却つて金融が緩和されたときから、逆に実体が悪くなつてきたといふことです。長坂 それはどういふことですか。小林 シリ貧の状態が、ついに限度に達してしまつたといふことかなくなる状況にあつても、なおです。

作業服・事務服

大田区産業会館に常時展示されています

(732) 7871 (代)

倉敷紡績・東洋紡績・ニチボ一京浜地区代理店

蒲田工業協同組合指定業者
日本航空生協指定業者
三菱重工生協指定業者
日本信販職域指定業者

旭産業株式会社

大田区南蒲田2丁目28番6号
7871・7872・7873・7874
(732) 7875・7876・7877
工場 岡山県井原市井原町966の1
TEL (井原) 383・494

内外国
特許と商標の出願
懇切取扱

成島特許

新橋駅西口ステージ裏
山田ビル内

電話 (502) 0638, 0639

(前頁より)

ではないかと思ひます。

然らば、どのへんにベースをおかれるのかといふことですが、一つには、その事業の将来の見通しに不安がないこと、二つには、個別企業の財務状況、採算状況が安定していること、この二つを基準として、かなり厳格な融資態度をとっております。とくに最近、産業構造がだんだん変つてきておられます。同じ規模の企業であつても、また、同じ業種の会社であつても、会社によつて伸びて行くものと、伸びないものとに分けができておりますので、選別のやり方は次第に厳しさを増してきています。

長 坂 市中銀行と商工中金との融資態度の差異はどうでしょう

私の知人に、一寸した悪質？の説教癖の男がいる。ぶらり飛び込みの小料理屋かなかで、遊びもきれ、チップもたっぷり、せいぜいというところを売りとどめて、二・三回行つて、顔の売れたところで、勤め先も教えず、住居も知らせず、ツツきにする。そのあとにはツツの茶でも切れたようにアツツリ。そのままだは飲み逃げ、一寸どころではなく、極めて悪質といふことになるが、彼の場合は、クひかかるのが目的でなく、狙い別にある。一年あまり過ぎたところで、また、ぶらりといつた店を訪れる。「アー、いやだわ、ターさん。一年以上も無沙汰で……お勘定だつて残つてんのよ」と、おかみさんがかみつくののを待っていましたとばかりに受け

「知らないの、いっとうどうの飲食料金は一年で時効にかか

か。

小林 抽象的になるかも知れ

ませんが、例えば、うちの場合ですと、よしんば現在赤字が出ていても、その事業が、業種としても、経営者自体の面から考えても、先行きは必ずしも赤字を継続して行く企業ではない、というよ

うな判断が出来る、これは金融はつけられませぬ。しかし、一般市中銀行ですと、現在赤字といふだけで金融ベースにのらないといふことになるので

とです。長 坂 経営者の人格と申しますか、事業に対する態度と申しますか、それによつて違ふといふことですね。

小林 中小企業の場合は、特に経営者の方の問題が、かなり大

きいですね。

全く同じような仕事をしていて

も、経営のよろしきを得てやうであるところは伸びて行くでしょうし、うまくやれない経営者のその事業は、だんだん衰退して行くといふことですね。

長 坂 経営者のどういふところを重視になりますか。

小林 こまかい点を言はせ、自己の経営の財務や収支に関する数字を、いつも的確に把握しているといふことですね。

それから、大きな眼で見た時代の推移といふものを常に認識してこれに対応するように自己企業の合理化、近代化を積極的に図つて行く、というような態度ですね。

といふことは、一般的に見て困難

な問題であると思つたのですが、そ

んなに深く研究調査しなくても、新聞だけの知識だけでも、ある程度時代の動きが判ると思つたので、そういうものを絶えず身に付けて、それと対応して行く態度が欲しいと思つたのです。また、そういう態度が、経営者として事業を伸ばして行かなくてはならないと思ひます。

例へば、今日は雨が降るだろうと思つて傘を持って行く人もあるでしょうし、雨が降ることは全然無関心で傘を持たないで出かける人もあるでしょう。両者はだぶ違ふのです。また、雨が降るかも知れないが大したことはないだろうと傘を持って行かない人と

はじめから無関心で傘を持って行

は、拒絶証書作成の日、あるいは満期の日から……一年

かない人とは、傘を持って行か

ないといふこと自体には変わりな

いのですが、眼のつけどころが違うと思つたのです。その開きが、だんだん大きな開きになって行くと思ひます。

長 坂 話は少し変わりますが、金融機関と企業とは、もっと密接なつながりを持たなくては行かないと思つたのです。

例へば、銀行は決算書類を出さ

けは、それで「時効」は中断され

が、やっていることは前近代的

だと思つたのですが、どうしてし

うか。小林 銀行さんによつては相談所を設けてやつてもらわれるところもあります、そういうケースはまだ少いようですね。

仰るように、たしかに金融機関がそういうことに積極的なサ

ビュスすることがあつても良いのでは

はないかと思ひます。それと同時に、業者の方も、これに積極的に対応して行くような態度が必要ですね。いくら金融機関から申上げても、自己反省をしない企業は、これは全然話になりません。「どうやっているのだがどうもうまく行かない」といふよ

時効を怪んずべからず

結局はツケを払つて、きれいなところを見せるのだが、お説教しなさい一年の計まで立てるとは、たさいイヤハヤ。

飲食料金に限らず、すべての債権について「消滅時効」といふのが定められていて、一定の期間権利を行使しないで放つておくと、もはやその債権を主張できなくなつてしまふ。

一般に関係のある主な債権の人に對する請求権

「消滅時効」は次の通り。

- 一般民事債権
- 一般の金の貸し借りの請求権
- 一〇年
- 商取引に伴う一般債権
- 商人同志の金の貸し借りの請求権
- 五年
- 土地・建物の賃借料、地代などの

五年 実があれば「時効」は中断され、そのときから改めて「時効」の期間は計画し直すことになっているから。

つまり、「時効」にかからぬよう、改めて証書を差入れさせ、新しく手形を振り出させ、内金なりと支払わせる。一年とか、とにかく債権者が債務を再確認したところ、証拠をえとってお

「なに言つてんの、あるとき私のここに手形を押しつたくせに……手形の時効は三年といふにされたらどうですか」といふような考え方も出てまゐります。それを充分に咀嚼されて、ご自分の企業に合うような方法でやられれば良いのではないと思ひます。

長 坂 まだまだ高説を押しつたのですが、時間も大変経過して参りましたが、今日はこの辺でおきたいと思います。

本日は長時間に亘りまして、貴重なお話を承り、ありがとうございます。

機械油・切削油
ウェス・軍手
組合へご注文下さい
蒲田工業協同組合

石炭 ウェス
コークス 布手袋
卸小売
有限会社降旗商店

東京都大田区西六郷1丁目38
電話 蒲田 (731) 5 7 3 3

共進の 工具ロッカー 部品棚



生産の合理化に
工具・部品の
安全保管

共進株式会社
東京都大田区市野倉6-4
TEL (742) 0 2 6 6

組織化功労者

川瀬春近氏
小野藤三郎氏
渡辺良加氏

表彰さる



東京都中小企業団体中央会創立
十周年記念式典が、去る二月二十
日(金)午後一時より飯野ホールで
開催されたが、その式典において
組織化功労者として、本組合理事
長川瀬春近氏(株式会社精工製作
所社長)は東京都知事より表彰を
受け、また、本組合理事小野藤三
郎氏(羽田醸造有限会社社長)並
びに同渡辺良加氏(東京電機機株

式会社社長)は同じく組織化功労者として中央会長より表彰を受けられ、本組合理事は特別協力組合として感謝状を受けるなどかすかすの榮譽を受けた。

税 務

不況の場合の

納税猶予

最近、不況などから、事業が不振になったり、売掛金の回収が遅れて資金が足りなくなったりして税金が一時に納めづらくなっています。

そこで、次のような、納税者自身の責任でない、止むを得ない事情で税金を一時納めることができないうときは、一年以内の期間に限り納税の猶予が受けられます。

① 納税者が、その事業で現実には損失が生じた場合、その納付困難な理由もこれによるもので、しかも、その損失額の年額が、過去三年間の合計利益金額の三分の一を超えない場合。

② 売掛金などで、回収までの期間が、いままでの期間に比べて三割以上長く延ばされ、しかもその売掛金を支払期日が百二十日を超える場合。

③ 事業が休業した場合や、或いは工場などの操業度や生産金額や売上金額などが、前年同期に比べて八割以上減少している期間が、一ヶ月を超えている場合。

また、納税額の猶予期間中に対応する延滞税は、原則として①と②の場合はその一部が免除され、③の場合は延滞税の全部が免除される(こともあります)。

通勤手当の免税点

千六百円に引上げらる

国税庁は、このほど、一般会社などが、従業員に支給する通勤手当や定期乗車券の免税点を、月九百円から千六百円に引上げると、各国税局長に通達した。

尚、自転車などを使っての通勤に支給される通勤手当の免税点も、

○中小企業業況調査報告書
○昭和四〇年度発明考案の紹介
○貸金通信(出張旅費制度の現状、最近の年齢・勤続年数別賃金傾向値表、その他)
○中小企業と労働問題(これが不当労働行為か、その他)

○最近の注目される労働関係判例の紹介
○年末一時金要求妥結状況
○新しい中小企業金融
○変動する中小企業

○東京都中小企業労働事情実態調査
○申請書受付(三月七日(月)より三月十五日(火)まで)

その他詳細については、東京労働基準局衛生課にお問い合わせ下さい。

掲示板

衛生管理者の試験
試験日(三月二十九日)
試験場(東京電機大学)

(千代田区神田錦町二丁目)
試験科目(労働衛生、労働生理、救急処置、労働基準法、労働衛生法規の五科目について筆答試験)

申込方法(衛生管理者試験申請書を東京労働基準局衛生課に提出のこと)

申請書受付(三月七日(月)より三月十五日(火)まで)

その他詳細については、東京労働基準局衛生課にお問い合わせ下さい。

組合員だより

電話増設

△有限会社川上川田区南蒲田一丁目二五〇、代表者古川金一氏)では、左の通り電話を増設されましたのでお知らせします。

既設(七三八)一三五六
新設(七三四)八〇五六

都知事表彰

さきごろ、東京商工大会議所で、不自由な身体にも負けず、人一倍の努力を払って一生懸命働いている人達と、この人達を助けた上、これを励まし、立派に更生させている事業場が、都知事から表彰されたが、本組合理事小野藤三郎氏(精工製作所社長)が、優良事業場として表彰され

従業員教育

一、肯定的に言え、否定的に言わない
二、あいさつをせよ
三、ありがたうを言え

あなたのするあいさつは、あなたに返ってくる。あいさつは好意の表明であり、人の心を聞くカギである。

三、ありがたうを言え
相手が言われる苦がなしと思っ
ている時に言う方がありがたうは
感銘を与える。

よい人間関係をつくる

話し方十原則

- 一、肯定的に言え、否定的に言わない
- 二、あいさつをせよ
- 三、ありがたうを言え
- 四、ほほえみを投げかける
- 五、名前をおぼえ、名前を言え
- 六、他人のことに関心を持つ
- 七、ほめる言葉を使え
- 八、人そのものをほめないで、行為の特徴をほめる
- 九、相手の価値を認め、重要感を満たせ
- 十、一緒にせよ

塗料一般・塗装機器・接着剤
タナベラッカー
岩田の エアーコンプレッサー
スプレーガン
パッキン剤の最高峰
スリーボンド

株式会社 昭和塗料商会
東京都大田区南蒲田1-21-12
電話 東京(738)代表 1151~5番

大 協 石 油
機 軽 灯 重
械 油 油 油
油 油 油 油

特 約 店

株式会社 川 上 商 会

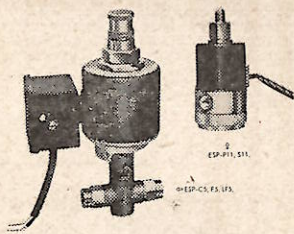
大田区安方町290
電話(732)3278(代表)

組合員製品紹介

大産工業株式会社(東京都大田区友塚ノ七)では、従来より電磁ポンプを生産販売しているが、このほど、更に新機種電磁ポンプ

技術が生んだ 画期的電磁ポンプ

の潤滑給油、化学薬液の定量吐出および撒布、燃料油や水の吸上圧送、噴霧等、利用範囲が極めて多い。
ESP-P8、同P11は最も小型で、微量調整ができ、気泡閉塞皆無、しかも、流量調整範囲が広い。



写真上は電磁ポンプ

く、ボット式バーナーや、石油瓦斯式加圧バーナーや、その他液体の吸上輸送に適し、S13型は燃料油や切削液等の供給用として、また、G5型は潤滑油、燃料油、薬液等の圧送および噴霧用として、既に同社が多数製作販売し好評を博している機種について更に大巾な性能の向上を求めて新たな着想のもとに開発されたものである。このポンプを、燃焼機やストロークポンプを燃焼室よりも下方に設置して使用した場合の特長は、
①燃料槽を燃焼室よりも下方に置くことができるので、安全に置くこともできるので、安全性が高い。
②落差式の場合には、電磁弁の故障などによる燃料の出過ぎ、出放しといった危険があるが、このポンプに因しては、既に実用新案三件の登録を見、更に十数件の特許および実用新案登録を申請中である。仕様、使用液体、灯油軽油、A重油、タービン油、スピンドル油、化学薬液、氷等、電源、交流100V五〇一六〇サイクル、他に200Vおよび直流用もあり、ESP-P11、同S13はフィルターを内蔵している。

ことばの泉



二月十四日は、聖バレンタインデーと呼ばれ、恋人同志や、夫と妻、また、親しい友達の間で、手紙や贈り物を交換する日とされています。

聖バレンタイン・デー

おくる風習は、一、〇〇〇年以上も前からあったようですが、聖バレンタイン・デーと名づけられたのは、十四世紀のことからと言われています。

この聖バレンタイン・デーは、欧米ではいふふ一般的な行事だとしていますが、聖バレンタインの

よって、一般的に行われるように、毎年二月に、青年男女が、クジをひいて相手を決めるクルベエルカリアクという祭があり、それが、西暦一七二一年二月十四日に殉教したとされるローマの司教聖バレンティンにちなんで、クリスマスと同じように、商業主義と結びついて、アメリカでは盛大に行われているように、若い人たちの間では、年中行事のなかで、最も楽しいものの一つとなつていきました。

日本でも、アメリカと同じく商業主義的な面から、大いに宣伝されていますから、今にもっと一般化するでしょう。

機種	最大吐出圧	最大吐出量	消費電力	重量	寸法		価格
					直径	高さ	
ESP-P8	2 Kg/cm ²	6 l/h	8 W	0.4Kg	45%	120%	2,800円
ESP-P11	0.8 "	36 "	8 "	0.3"	45 "	100 "	2,500円
ESP-S13	1.0 "	80 "	15 "	1.0"	60 "	150 "	4,800円
ESP-G5	9.0 "	18 "	15 "	1.0"	60 "	130 "	4,500円

フクロウプロパンと重油

業務用
増設工事請負
新設工事請負



アウルガソリン
フクロウ白灯油
アジア軽油
アウル機械油
その他全製品

亜細亜石油特約店

株式会社 朝日商会

横浜市鶴見区市場町1681 TEL 045 (50) 1325

労働安全保護具

今日も安全
笑って職場に

安全保護具を御使用下さい

株式会社 サト一

本社 品川区南大井3-33-8
電話 (762) 0846 ~ 8
(763) 8 5 6 7
営業所 川崎市戸平町2-74
電話 (3) 8330.8339

学校新聞 組合協会会報

校友会雑誌
卒業記念アルバム

株式会社 栄輝堂印刷所

東京都江東区深川新大橋2の5
電話 東京 (634) 4 7 6 1(代表)

コロンビア音響製品春の特別セール

テレビ・ステレオ・ラジオ・テープレコーダー
ポータブル電蓄・楽器・冷蔵庫等

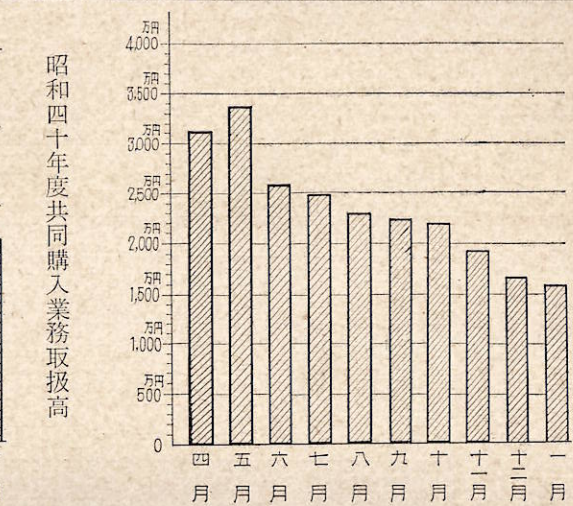
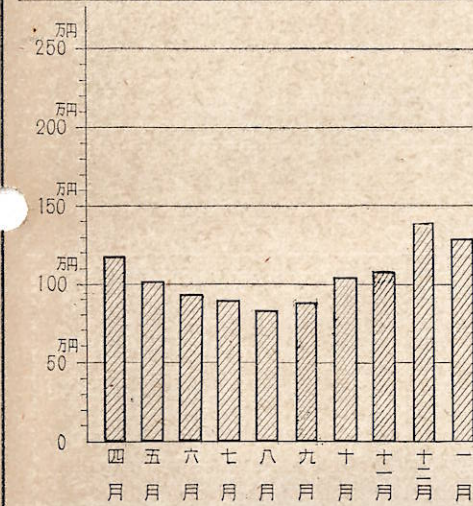
蒲田工業協同組合員各社従業員の皆様に特別価格にて月販サービス申し上げます。
電話御連絡頂ければ係員が早速参上致します。

推せん 蒲田工業協同組合
TEL (732) 7821-3
後援 日本コロムビア株式会社
東京東部電機営業所
取扱店 末広商工(株) 商事部
本社 東京都中央区日本橋本町4-14
TEL (663) 9 8 8 8

業 務 報 告

十二月商業手形割引取扱高
一五、七三六、〇八二円
年末運送資金融資取扱高
一八、一〇〇、〇〇〇円
一月商業手形割引取扱高
一六、三五七、二八八円
十二月共同購入業務取扱高
一、四〇三、八四六円
一月共同購入業務取扱高
一、二七九、三〇七円
十二月二十日 落成式
十二月二十七日 座談会「昭和四
十一年度の日本経済の見通し」
十二月二十九日 仕事始め
一月五日 仕事始め
一月七日 新年名刺交換会
一月七日 理事会
①会館集客室利用について
蒲田工業会館一階集客室の利用
について審議の結果、左の通り決
定した。
イ、講堂
a、平日午前、五〇〇円、午後
午後二、〇〇〇円、夜間三、
〇〇〇円(組員三割引)
b、日、祭日午前、五〇〇
円、午後二、四〇〇円、夜間
三、六〇〇円(組員三割引)
c、暖房費午前四〇〇円、午
時四〇〇円、夜間五〇〇円
d、会議室
a、平日午前五〇〇円、午後
七〇〇円、夜間一、〇〇〇円
b、日、祭日午前五〇〇円、
午後八五〇円、夜間一、二〇
〇円
c、暖房費午前二〇〇円、午
後二〇〇円、夜間二五〇円、
特別室
a、平日午前、〇〇〇円、
午後一、五〇〇円、夜間二、
〇〇〇円

〇〇、円
b、日、祭日午前、〇〇〇
円、午後一、八〇〇円、夜間
二、〇〇〇円
c、暖房費午前二〇〇円、午
後二〇〇円、夜間二五〇円
d、ショウ・ウィンドーの利用につ
いて審議の結果、左の通り決定
した。
ショウ・ウィンドーの利用料に
一、小間の大きさⅡ奥行六〇〇×
幅八〇〇×高一五〇〇
一、小間の使用料Ⅱ一カ月一、五
〇〇円
一月十日 会館施設使用料につ
いて組合員に通知。
一月十日 中央主催冬期講習会
について通知。
一月十四日 機関紙編集部会
二月二日(水)午後五時三〇分
よの蒲田工業会館において行つ
ことと決定。
一月十四日 大森中金新年会
一月二十二日 青年部合同委員
会
①昭和四十年年度事業概況報告
②昭和四十年年度収支決算概況報告
③昭和四十一年度事業について
昭和四十一年度青年部事業大
綱について審議した結果、左の通
り決定。
イ、「経営サロン」開催
ロ、月例研究会開催、工場見学、
研究会その他月一回開催
ハ、随時事業
経営サロンにおいて要請のあ
った場合、会員から要望のあ
った場合等、役員会に諮り左
記月例研究会の他に随時講演
講習会、研究会、座談会等随
時実施



二、懇談・懇親会開催
ホ、外国企業見学準備のための積
立
④第二回定時総会開催日時につ
いて
二月二十三日(水)とし、時刻
その他については役員会に委任。
青年部会として特別室に時計を
贈ることに決定
⑤役員会日時決定について
二月一日(火)午後五時三〇分
よの蒲田工業会館にて行つことと
決定。
⑥委員会設置の可否について
役員会に一任
⑦蒲田工業会館落成に伴う記念品
贈呈について
青年部会として特別室に時計を
贈ることに決定

フランス料理
グレル双葉
東京都大田区蒲田5-23-5
電話 蒲田 (731) 2 4 5 1

御集會に
お祝いに
御法要に
せひ鳥七の
幕の内弁当折詰の御利用を

鳥 七

営業所
オ 0 6 3
コ 9 0 1
コ 9 9 8
コ 9 2 0
(731)
(738)
(738)

割烹 美し

大田区蒲田三ノ一四ノ一四(京浜線踏切前)
電話 蒲田 (三三四〇) 七三七四

Bar
があーでん
京浜蒲田商店街呑川河畔
大田区蒲田4の2の8
TEL (738) 2 7 7 9
フナナク

マニラロープ
軍手、その他
工場清掃用部品
山本登商店
大田区蒲田4-43-12
電話 (731) 0 4 5 3
(732) 9 7 3 5

観光バス・温泉旅館案内
御一報参上
スキー・スケート・帰郷バス
申込所
羽田国際観光 株式会社
大田区東糀谷町4-3-2
電話 (741) 3 8 4 8
2 3 6 4 番
4 3 8 9
旅館、バスのお申込みはお早めに
お願い致します