

工業蒲田

行 所 目 番 地
東 都 田 区 東 蒲 田 丁 目 番 地
京 都 田 区 東 蒲 田 丁 目 番 地
電 話 (732) 7821~3
蒲 田 工 業 協 同 組 合
機 関 紙 編 輯 部 委 員 会
永 興 印 刷 所
東 京 都 区 東 蒲 田 丁 目 番 地
株 式 會 社 新 大 橋 印 刷 所

中小企業の経営戦略 (1)

経営コンサルタント 倉定

私はコンサルタントとして、いつも感じているのですが、戦後アメリカからいろいろな経営学が入ってきましたが、あれは内部管理学であって、決して経営ではございません。内部管理は勿論経営の一部ではありますが、次元の低い問題です。その次の低い問題は、恰も一番次元の高い事柄であるかのように言われ、また、それを知らなければ経営者はダメと言われ、そして、枝葉末節のテクニックのみに関心を奪われてしまおうということになります。一体経営はどうなっているのか、という事になります。そこで「経営とは何か」ということを考えてみる必要があるのではないかと思います。

昭和四〇年代の

日本経済と中小企業

自由化と開放

体制下の日本

ご承知のように、昭和三十五年にガットに加入して資本の自由化が行われ、物の自由化は既に九〇%を取払い、着ていた剣を脱ぎ、あて、「弱者の自由」「中後進国の自由」、今年十月には自動車から始めるハンディを取払って、先進自由国ではあります。なぜな



美保の松

永森電機提依

国に伍して対等の条件で競争して行かねばならなくなったのです。自由化というのは、所謂国際分業を意味し、最も得意とする国が作るという事です。

このフレコミは非常に良いので、この自由化が行われ、資本・物・人が自由化されると、また、今年四月にIMF八カ国移行によって為替の自由化が行われ、日本ではあるが、自由化とは「強者」ではなく、弱者の自由、中後進国の自由、先進自由国ではあります。なぜな

ら、出発点を同じにするのですから、強い者が勝つに決っているからなのです。

然らば、中進国日本はこの自由化の波をどう乗り切ろうとしているのか。

皆さんが今までに経験されて、自由競争は益々激しくなっている。その当然の帰結として、企業の最適規模も格段に大きくなってきているといえます。

殊に、EEOCというものができ、EEOCのマーケットが二億になんとなつたため、欧州の中小企業あるいは中堅企業は合同して規模を大きくしました。マーケットが

大きくなったので、自分の全規模も大きくなり、最適規模に達しないからです。

これからの日本の産業界にもこのことがあてはまるのではないかと思います。何時までも何人が最適規模だといえませんが、短期的にはいえるかも知れませんが、長期的に考えた場合には、最適規模はだんだん大きくなりつつあるといえます。

今、世界経済の悩みの種になっている経済の二重構造、即ち、所謂北方先進国と南方の後進国との国力の格差、経済力の格差による、先進国の経済自体がいろいろ混乱をきたしております。ここに南北問題が登場して参りました。特に、南方諸国の自覚によって

この問題が大きくクローズアップされ、

例えは、昨年三月、ジュネーブで開かれた世界貿易会議では、世界五十大国が集って貿易会議を開きました。玩具もまた然りです。昨年香港ではトランジスタラジオが三〇〇万台作られ、それが日本の輸出トランジスタメーカーを圧迫しています。そして、このトランジスタ関係の日本の中小企業が、オートバイ業界に転進します。大田で、しかも、その議席の三分の二は南方諸国で占め、大きな発言力を有し、世界経済の二重構造の是正を、国連を通じ、先進国に圧力をかけているのが現状であります。

また、先進国としても、これを解決しなければ、自分自身の資本主義経済が危殆に瀕するということを知っているのです。

そうなりますと、当然のこととして、後進国南方諸国の開発は、この一九六〇年代に非常に進むのではないかと考えられます。

斯く開発が進められる場合、何から始められるかといえは、先ず農業です。農産物を豊かにして先ず食える状態にしなければなりません。この農業生産性が上つてき

ますと余剰人員が生まれてきて、余剰人員で軽工業が発達するといふ過程が生まれて参ります。既に南方圏の中には農業から軽工業へと発達した一部もござい

ます。農業から軽工業へと移行して行く場合は、労働集約型軽工業から進んで参りますので、これが日本の軽工業をシリシリと圧迫してくるようになります。それは恰もかつて日本が英国の織物業を駆逐したように、今度は日本が南方圏の国々に、軽工業あるいは労働集約型工業が浸蝕され、日本の中小

といつていえるのではないかと思います。

例えは、一番端的な例として香港「フワー」をあげることができ、玩具もまた然りです。昨年香港ではトランジスタラジオが三〇〇万台作られ、それが日本の輸出トランジスタメーカーを圧迫しています。そして、このトランジスタ関係の日本の中小企業が、オートバイ業界に転進します。大田で、しかも、その議席の三分の二は南方諸国で占め、大きな発言力を有し、世界経済の二重構造の是正を、国連を通じ、先進国に圧力をかけているのが現状であります。

また、先進国としても、これを解決しなければ、自分自身の資本主義経済が危殆に瀕するということを知っているのです。

そうなりますと、当然のこととして、後進国南方諸国の開発は、この一九六〇年代に非常に進むのではないかと考えられます。

斯く開発が進められる場合、何から始められるかといえは、先ず農業です。農産物を豊かにして先ず食える状態にしなければなりません。この農業生産性が上つてき

ますと余剰人員が生まれてきて、余剰人員で軽工業が発達するといふ過程が生まれて参ります。既に南方圏の中には農業から軽工業へと発達した一部もござい

ます。農業から軽工業へと移行して行く場合は、労働集約型軽工業から進んで参りますので、これが日本の軽工業をシリシリと圧迫してくるようになります。それは恰もかつて日本が英国の織物業を駆逐したように、今度は日本が南方圏の国々に、軽工業あるいは労働集約型工業が浸蝕され、日本の中小

企業の分野が侵されるようになる

といつていえるのではないかと思います。

例えは、一番端的な例として香港「フワー」をあげることができ、玩具もまた然りです。昨年香港ではトランジスタラジオが三〇〇万台作られ、それが日本の輸出トランジスタメーカーを圧迫しています。そして、このトランジスタ関係の日本の中小企業が、オートバイ業界に転進します。大田で、しかも、その議席の三分の二は南方諸国で占め、大きな発言力を有し、世界経済の二重構造の是正を、国連を通じ、先進国に圧力をかけているのが現状であります。

また、先進国としても、これを解決しなければ、自分自身の資本主義経済が危殆に瀕するということを知っているのです。

そうなりますと、当然のこととして、後進国南方諸国の開発は、この一九六〇年代に非常に進むのではないかと考えられます。

斯く開発が進められる場合、何から始められるかといえは、先ず農業です。農産物を豊かにして先ず食える状態にしなければなりません。この農業生産性が上つてき

ますと余剰人員が生まれてきて、余剰人員で軽工業が発達するといふ過程が生まれて参ります。既に南方圏の中には農業から軽工業へと発達した一部もござい

目次

- ① 中小企業の経営戦略(1) 倉定 ①~③
- ② 一筆啓上 柿の木夢人 ③
- ③ 年金融資の期間を延長 上柳式 ④
- ④ 教え方の定石 工現見学と経営研究会 ⑤
- ⑤ ことばの泉(ほんくら) 図書室より ⑥
- ⑥ 税務 組員より ⑥
- ⑥ 業務報告 ⑥

組合所在地表示

が変ります

この九月一日より、本組合の所在地表示が、左記の通り変更されますのでお知らせ申上ります。

記

新所在地表示名
東京都大田区蒲田四丁目五〇番地三〇号

旧所在地表示名
東京都大田区東蒲田三丁目一〇番地

なお、会館新築中のため、仮事務所として、何かと不便や、不行届きの点が多かろうと存じますが、ご寛容の程をお願い申上りますとともに、借目のご指導ご鞭撻を伏してお願ひ申上ります。

価格競争

価格競争は資本主義経済の宿命です。いつも価格の競争があり、しかも益々激しくなつてきております。

この価格競争に耐えかねばならないのですが、日本の経済は高度成長が終つて安定成長時代になつてきており、設備投資型の経済から、消費財中心の経済に移つてきております。消費財というのは価格競争の非常に激しいもので、所謂「製品価格は上方硬直」で、なかなか上がらない、実需開

閉は、益々激しくなつてきております。

この価格競争に耐えかねばならないのですが、日本の経済は高度成長が終つて安定成長時代になつてきており、設備投資型の経済から、消費財中心の経済に移つてきております。消費財というのは価格競争の非常に激しいもので、所謂「製品価格は上方硬直」で、なかなか上がらない、実需開

閉は、益々激しくなつてきております。

この価格競争に耐えかねばならないのですが、日本の経済は高度成長が終つて安定成長時代になつてきており、設備投資型の経済から、消費財中心の経済に移つてきております。消費財というのは価格競争の非常に激しいもので、所謂「製品価格は上方硬直」で、なかなか上がらない、実需開

閉は、益々激しくなつてきております。

(前頁より)

題として価格を上げることが不可能に近いと思われ、そのくせ、原材料は下方硬直でなかなか下りません。

（前頁より）
（前頁より）
（前頁より）

製鋼価格は下がるとは、原材料は下がらない、益々苦しくなるばかりです。それを吸収する意味で設備をしても、現今のように需要の変化の激しい、技術革新の激しい時代、その設備が何時使えなくなるか判らない、設備をしなれば競争に勝てない、いつて設備すれば何時その設備がダメになるか判らない、一体どうしたらよいのだろうか。

（前頁より）
（前頁より）
（前頁より）

（前頁より）
（前頁より）
（前頁より）

労働者不足と賃金上昇

先ず、考えなくてはならないのは、労働者不足と賃金の上昇であります。

日本の人口の変化がどのようになっているか、既に皆さんご存知のことと思いますが、今まではピラミッド型でありましたが、それが重なりつつきております。それは若年労働者の不足を意味し、十年先、十五年先になりますと非常な不足をきたします。景気、不景気によつて不足の程度の差が多少はありますが、若年労働者の不足は確立している未来であつて、ハッキリしている事柄です。殊に小規模企業は益々人集めがむづかしくなり、業種によつては、例えば製物屋さん、ゴム屋さん、鍛造屋さんというような業種は、なお更困難になり、そこに、労働倒産の危機が考えられます。絶対数の不足する労働者をどのようにして獲得するかというのを考えるかあるいは、労働者の要らない経営を考えて行くか、この二つしか方法はありませぬ。

（前頁より）
（前頁より）
（前頁より）

（前頁より）
（前頁より）
（前頁より）

（前頁より）
（前頁より）
（前頁より）

賃金上昇

（前頁より）
（前頁より）
（前頁より）

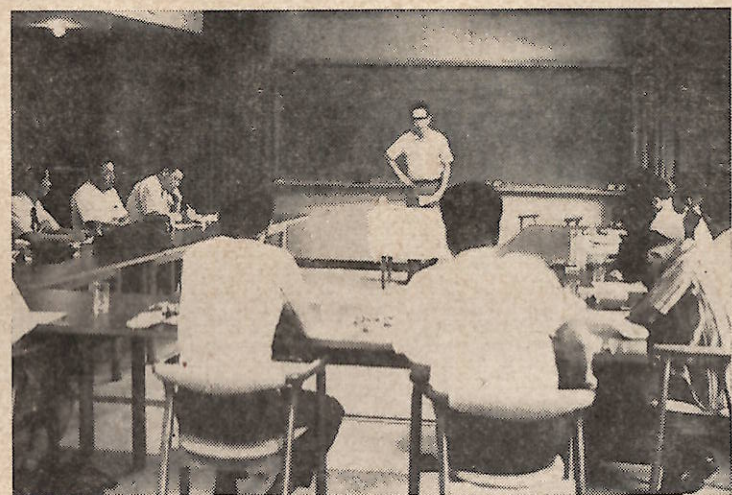
（前頁より）
（前頁より）
（前頁より）

（前頁より）
（前頁より）
（前頁より）

（前頁より）
（前頁より）
（前頁より）

不景気に対処する道

先ず生き残ること
現在、不景気が蔓延してあります



経営研究会 (中小企業の経営戦略)

（前頁より）
（前頁より）
（前頁より）

（前頁より）
（前頁より）
（前頁より）

（前頁より）
（前頁より）
（前頁より）

（前頁より）
（前頁より）
（前頁より）

（前頁より）
（前頁より）
（前頁より）

（前頁より）
（前頁より）
（前頁より）

（前頁より）
（前頁より）
（前頁より）

（前頁より）
（前頁より）
（前頁より）



大協石油
機械軽灯重
油油油油
特約店

株式会社 川上商会

大田区安方町 290
電話 (732) 3278 (代表)

最新式の万能消火器

強化液消火器

ロードスター

能力単位 A3.B3.C

三津浜工業株式会社

東京都品川区五反田3~27
TEL (491) 7006.0456
工場 東京都大田区東蒲田2-17
TEL (732) 3641~2

(前頁より)

ントの考え方で、仕事量を調べ、それに適した適正人員を配置するといふ考え方で、これで経営がうまく行くのだらうと誰も苦労はいたしません。

不景気に対処する時は、先ずその状況によつて、生き残るといふことによつて、生き残るといふことです。

著積された 毒素をとりきれ

不景気の時仕事は暇なものです。

前に何回も税制の不均等を述べて一筆啓上してきたが、税制の不備が今日の憂鬱の不況を来たしたことを認識しなければ、今日の不況の真相をつかむことはできない。

今日の不況の一つの要因は設備過剰にあることは何人も否定できないが、昔は設備する場合、自己資金を保留蓄積して行ったもので、借入に頼る時も少くとも半分は蓄積を当てたものであった。

故に、不況に逢つても、余剰借入金返済の負担が軽く、設備をしたために企業が圧迫されるようなことはなかった。

現在の税制は、帳簿上の収益の五二%もの税負担がかかるため(そのうち、回収不能に近い売掛金、設備をして未だ稼動に至らない固定資産も含まれている)、自己資本の蓄積もできず他に負けないよう設備を拡大しようと思えば借入をしなげはならない。借入の上手が経営の上手とされてきた。

また、池田増増政策のラッパにのつて近代化の進軍が活発化して、われも彼も、設備拡大

から、好況時に忙しさにまぎれて放つたらかしくなつていふことを整理する絶好のチャンスです。例えば、製品混成の不適、即ち製品の組合せの良否、品種過多、かたより、というようなものを検討してこれを直して行くのは、不況時にこそできるのです。また、内情がよいのか、外注がよいのかも再検討する必要があります。それから、組織制度の重複や水膨れ等を、この際徹底的に洗い上げて、仕事の合理化、手続きの簡

に踊らされた。その殆どが、企業不相应の不備が今日の憂鬱の不況を来たしたことを認識しなければ、今日の不況の真相をつかむことはできない。

また、税制も、特殊機械の特例償却などの優遇措置を講じてこれにハッパをかけてきた。これはこれなりに、設備更新に合理化に非常役に役立ってきたが

近代化の努力は、まことに結構なことであるが、設備する前に能率化の機構を整えなければならぬ。また、その設備をフルに働かせ、将来とも充分な稼働の見通しがついて、はじめて設備するのが経営者の良心といふものであるが、われも彼も、無理な背伸びをしてきた結果が今日の不況ムードを作り上げた。

すべて借入金で賄つたところに問題がある。生産と販売とのバランスがとれていない間は、借入金の返済、利息の支払もなかなか決済ができて、一朝景気の後退にあつたとき、そのバランスが崩れ、その結果が今日の不況ムードを作り上げた。

わぬ借入金の増口で凌いできた。言わば、自己の能力以上の思出しては、いくら増税してもキリがない。

これは、自己資本と他人資本

素化を表現させる必要がございませぬ。近代経営に関する座談会を、仁丹の森下社長は、ワアメ

制度を直し、組織を直すといふことは、こういうときにやるべきです。今年の二月頃でしたか、日立や東レで部課の統合を行いました。身軽な中小企業ができないわけはございませぬ。

アメリカから入つてきた組織論を忠実に守つていまして、間接人員が増える仕組みになつており、アメリカから入つてきた組織論は構造的なもので、鑑賞用にはあつてはならない。非常に恥かしい話であるが、あいつらに迷惑を被つて、思い切つて組織の改革を圖つて簡素化をせよ

倒産の運命に追い込まれる企業が多くなつた。今までの倒産の実情を調べてみると、設備過剰による会社が大半を占める。分相応の設備をしていながら相変わらず健全な運営をしてい

買得自由化に対処するための近代化の努力は、まことに結構なことであるが、設備する前に能率化の機構を整えなければならぬ。また、その設備をフルに働かせ、将来とも充分な稼働の見通しがついて、はじめて設備するのが経営者の良心といふものであるが、われも彼も、無理な背伸びをしてきた結果が今日の不況ムードを作り上げた。

言わば、自己の能力以上の思出しては、いくら増税してもキリがない。

これは、自己資本と他人資本



一筆啓上

柿の本夢人

本田技研の鈴鹿工場では工場長の下に、工場長代理もなければ工場長付もありません。たつた一人の工場長の下に、二十何人という課長が直接フラ下つていて、課長の溜り室で、二十何人の課長がいろいろの対策を練り、ワイワイやっておりますが、その間に自然とコミュニケーションができております。だから、部下の数は六人が限度だとか、七人が限度だとか、とんでもない誤りです。

放漫な予算を立て、放漫に支出しては、いくら増税してもキリがない。

優秀な会社の社長は何を心配しているのかというと、自分の後継者や自分のすぐ下にいる者のことを考え、心配しているのです。ボロ会社に成るほど、職長やその下のことを心配しています。

トップのすぐ下の者を教育するには、教育訓練や講習会に出すのも二方法ですが、一番良いのは、仕事自体の中で教育することです。そして、その方法は、先ず目標を与え、責任を持たせることです。目標も与えず、責任も持

たせないでは、仕事のしようがございませぬ。次にしなくてはならないのは、忙しい時に間に合せに書いたレイアウトの検討を、この際是非ともやつていただきたいと思ひます。

以上のようなことが、この不景気の時に、われわれがやらなくてはならない合理化であると思ひますが、かくして力を溜めておいて、次に飛躍に備えなければなりません。信号が青にならなれば、先に飛び出すという準備を整えておくことが大切だと思います。

これは、自己資本と他人資本

機械油・切削油
ウェス・軍手
組合へご注文下さい
蒲田工業協同組合

看板製作、看板修理、ガラス、アクリル、屋上看板、鉄道広告、国鉄、私鉄、構内看板、ポスター、宛名広告、チラシ、新聞、TV、RD、街貼

741-2430
742-4695

南蒲田3-1-9 (日の出通り)

都市広告株式会社

ダイヤル廻して
多角式各職場へ迅速連絡
電研の構内電話機

低廉な奉仕値段にて提供、局線接続簡易交換機、各種電話機製作、設置施工引受
型録郵送乞御一報

株式会社 電研興業社

東京都杉並区泉町77
電話 (322) 7451 (代) -3

年金融資の期間を延長

福祉事業団受付10月31日まで

年金福祉事業団では、昭和四〇年度融資を七月三十一日で締切る予定であったが、借入申込状況から資金の余裕が見込まれるので、受付期間を本年十月三十一日まで三ヶ月延長することに決めた。

この融資は、厚生年金保険、船舶保険及び国民年金の積立金の一部を、その被保険者等の福祉を増進するための施設設置又は整備を促進するために必要とする資金を、低利かつ長期で貸付けることを目的としたもので、融資についての要領は次の通り。

- 一、融資を受けることができる者
 - 厚生年金保険の適用事業場の業主
 - 二、融資の対象となる施設
 - イ、住宅

上棟式

蒲田工業会館

本組合では、会館老朽化に伴い決定次第着手することになってい新築計画をかねてより準備中であしたが、七月中旬にこの決定をみたつたが、この五月に開催された第の十六回通常総会の決議に基づき、東会館の取壊しを行って、去る七月成の曙には講壇・講習会等の組合京都の共同施設設置資金の貸付が二十八日に地鎮祭を行い、次いで

八月十日に上棟式を行い、着々工事の進捗を上げていく。完成は十月中旬になる予定であるが、完成の曙には講壇・講習会等の組合組合員各位のご利用に供することでもでき、完成が待たれている。



蒲田工業会上棟式

- 二、その他
 - ト、その他
- 三、融資の種類
 - イ、新築資金
 - ロ、増改築資金
 - ハ、設備備品購入資金
 - ニ、土地取得資金
- 四、融資額
 - 融資額は、所要額(事業団の定めた基準で算定した事業費)に、事業団が定めた割合を乗じた額の範囲。
 - 五、利率
 - 大企業は年七分、中小企業は年六分五厘。
 - 六、償還期限及び据置期間
 - (設備によりそれぞれ異なりますので、省略)

① 教え方の定石

習う気を起させ

相手の理解力に合わせる

例え話、「水の欲しくない馬に水を飲ませることはできない」というのがあります。

その反対に、水の欲しい馬に対しては、いくら手綱を引なくても、水を飲むことを阻止することはできません。

部下に対する訓練意欲がどれだけ盛んな監督者であっても、どれだけ訓練内容がその部下にとって適切であっても、教わる部下に習う気を起させなければ訓練の効果はほとんど期待することはできません。

「今日はバカに置かれ」、「昨日部下が、教えられる仕事に自信がない、こわくていられそう」といふことがあつた。このように、まず部下の心の中にある障害をとり除いて下さい。

二、仕事に自信を持たせよ

場にもよりますが、方法を工夫することが必要です。

「今日はバカに置かれ」、「昨日部下が、教えられる仕事に自信がない、こわくていられそう」といふことがあつた。このように、まず部下の心の中にある障害をとり除いて下さい。

二、仕事に自信を持たせよ

場にもよりますが、方法を工夫することが必要です。

習う気を起させるためには、まず部下に自信を持たせることから始めなければいけません。過去の印象や経験に結高めることであつて、教えることにつけて、そのことならやれるとが目的ではありません。したがつて相手の理解できる早さで、理解できる言葉で、理解できる範囲で興味と意欲を指し示して下さい。

三、仕事に興味を持たせよ

興味と意欲とは裏腹だと言ふことがあつて、習う気は起さず、関心を失ふことがあります。

四、目的をハッキリ

その仕事の目的をハッキリさせ、その次に各職場の他の仕事との関連をよく説き、各手順ごとの明し、職場全体としてその仕事急所について、相手の理解できるがどのようにならなければならないかを知らせることも必要です。

五、相手の理解力に合わせよ

めとして全体を振り返らせるという教え方がほとんどあつて、

フクロウプロパンと重油

業務用請負 増設工事 新設工事

アシア石油特約店

株式会社 **朝日商会**

横浜市鶴見区市場町1681
TEL 045 (50) 1325

塗料一般・塗装機器・接着剤

タナベラッカー

岩田の エアーコンプレッサー スプレーガン

パッキン剤の最高峰

スリーボンド

昭

株式会社 **昭和塗料商会**

東京都大田区南蒲田1-21-12
電話 東京(738)代表 1151~5番

内 外 国

特許と商標の出願

懇切取扱

成島特許

新橋駅西口ステージ裏

山田ビル内

電話 (502) 0638, 0639

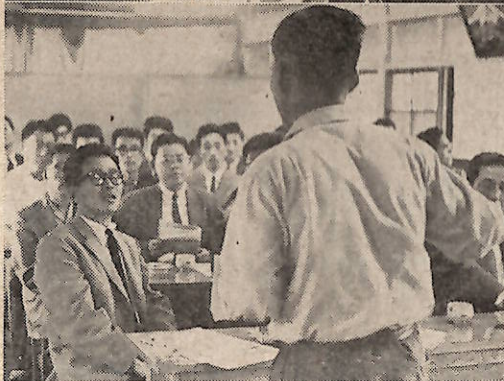
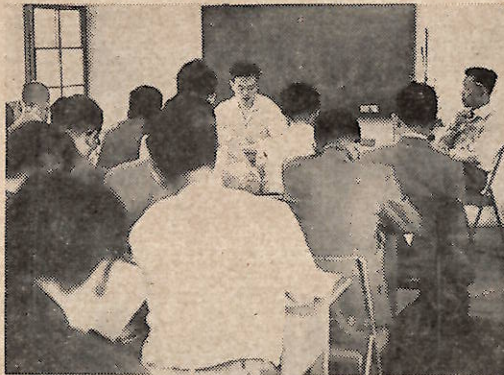
工場見学と経営研究会

青年部会

蒲田工業協同組合青年部会では去る七月十日(土)に長野県岡谷市の株式会社江黒鉄工所を工場見学した。

ご承知のように、江黒鉄工所は小型工作機械メーカーとしてはトップクラスの工場で、製品の優秀さとともに、そのユニークな労務管理、工程管理でも知られているので、かねてより会員多数の要望で、今回の工場見学の実施の運びとなったものである。

七月十日(土)正午、同工場着後、工場概要の説明、その経営方針、生産管理、作業指導、品質管理、労務管理、給与、福利厚生施設等について約二時間に亘って聴取、質疑応答のち、工場内を見学、見学結果について質疑応答を行い、午後五時、同社の好意による自動車に分乗して諏訪温泉に一泊、翌十一日は霧ヶ峰スカイラインを見学、午後五時新館に帰着した。



工場見学における概要説明(上)

質疑応答(下)

ことばの泉

「ぼんくら」漢字では「盆暗」とクチ言葉だとしています。盆とはこの説から言つと、「盆暗」なして、土蔵壁が一尺以上にもなつて字を書いたりします。頭の働 賭博の盆(ご)の盆(ご)で、盆の人(は)クチの才能のない真面目なてから、真白な上塗りをして仕上りの盆(ご)に、気のきかない人のこ(ご)上(ご)に暗(ご)い、つまり、賽(さ)人(ご)という意味になります。(サイコロ)の目の動きを眺 別の説では、「ぼんくら」のほ

ぼんくら

「ぼんくら」漢字では「盆暗」とクチ言葉だとしています。盆とはこの説から言つと、「盆暗」なして、土蔵壁が一尺以上にもなつて字を書いたりします。頭の働 賭博の盆(ご)の盆(ご)で、盆の人(は)クチの才能のない真面目なてから、真白な上塗りをして仕上りの盆(ご)に、気のきかない人のこ(ご)上(ご)に暗(ご)い、つまり、賽(さ)人(ご)という意味になります。(サイコロ)の目の動きを眺 別の説では、「ぼんくら」のほ

「ぼんくら」漢字では「盆暗」とクチ言葉だとしています。盆とはこの説から言つと、「盆暗」なして、土蔵壁が一尺以上にもなつて字を書いたりします。頭の働 賭博の盆(ご)の盆(ご)で、盆の人(は)クチの才能のない真面目なてから、真白な上塗りをして仕上りの盆(ご)に、気のきかない人のこ(ご)上(ご)に暗(ご)い、つまり、賽(さ)人(ご)という意味になります。(サイコロ)の目の動きを眺 別の説では、「ぼんくら」のほ

予定で、箱根仙石原「ホテル花園」で、経営研究会を開催、一倉先生の講義をタップリ拝聴した。

第一日は「中小企業の経営戦略」というテーマで、一倉先生独特の舌鋒鋭い講義に、得るところが多く、翌九日(月)は、会社経営に関する事例研究を行ったが、はるばる仙石原まで出かけた甲斐は充分で、収穫は実に多かったと一聴講者の述べである。(一)の中小企業の経営戦略の内容については、本号の一、二面に掲載されておられます。

観光バス・温泉旅館案内

御一報参上

羽田国際観光 株式会社

大田区東松谷町4-3-2

電話 (741) 3 8 4 8
2 3 6 4 番
4 3 8 9

旅館、バスのお申込みはお早めにお願ひ致します

労働安全保護具

今日も安全 笑って職場に

安全保護具を御使用下さい

株式会社 サト一

本社 品川区南大井3-33-8
電話 (762) 0846 ~ 8
(763) 8 5 6 7
営業所 川崎市戸平町2-74
電話 (3) 8330.8339

学校新聞 組合協会会報

校友会雑誌 卒業記念アルバム

株式会社 栄輝堂印刷所

東京都江東区深川新大橋2の5
電話東京(633)2784・3947・3948

作業服・職場服

職場に合った作業服を選んで下さい

(751) 2 8 4 9

御一報次第豊富な見本持参々上

倉レビニロン作業服
東洋紡績株式会社
倉敷紡績株式会社

蒲田工業協同組合指定

新井産業有限会社

埼玉 (0855) 2 6 8 6

石炭 コークス 卸小売
ウエス 布手袋

有限会社 降旗商店

東京都大田区西六郷1丁目38番地
電話 蒲田 (731) 5 7 3 3 番



左記の図書が入りましたのでお知らせします。
組合員皆様の図書です。お気軽にご覧下さい。貸出しもやっておりますので、お申下下さい。

○春季賃上げ要求交渉状況
○夏季手当要求交渉状況
○賃金通信

○今年の春闘はどう解決したか
○富士電機の新職務、職能給制度

○最近の初任給動向
○機械工業各社における退職金水準の現状

○貸金決定基準を明確化した協定の実際例
○その他

○中小企業と労働問題
○中高卒の初任給据置き協定の動き

○税務実務通信
○中小企業者の機械等の割増償却の適用を受ける指定業種について

○福利厚生費と源泉所得税の関係について



税務

▽有価証券の評価方法の届出書の制定および棚卸資産の評価方法の届出書等の改正について
▽その他

八月の税務

○個人事業税第一期分の納税
○特別区民税第二期分の納税



経営陣強化



組合員だより

▽株式会社定藤鉄工所(大田区本羽田三ノ二〇)一、代表者安藤七郎氏では、経営陣強化のため、このほど佐々木俊二氏が専務に就任された。佐々木俊二氏は第一鍛造株式会社を円満退社されて、安藤鉄工所の専務取締役に就任されたもの。

工場移転

▽株式会社酒井製作所(大田区東糞谷四ノ八ノ二)では、本社及び工場を左に移転されました。お知らせします。

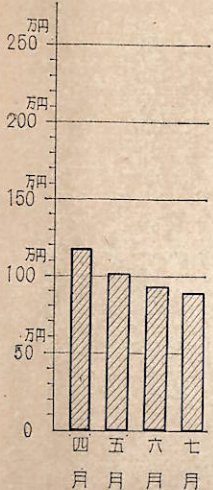
本社 東京都大田区東大崎二ノ八八一

業務報告

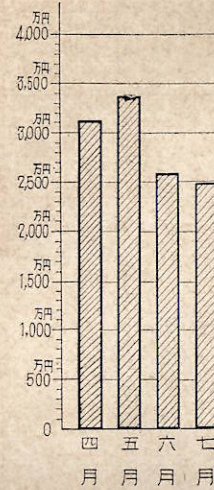
電話(七八三)三九六〇(四)工場
神奈川島根市長藤五
電話平塚二局六〇四四(七)

七月九日 金講講習会について通知
七月十日 工場見学(株式会社黒鉄工所)(青年部会)
七月十三日 夏期講習会について通知
七月十九日 手形割引申込調査書提出について通知
七月二十日 仮事務所に移転
七月二十日 労務管理指導講習会
七月二十一日 倉庫建設用資材検査並びに打合せ
七月二十一日 労務管理指導講習会
七月二十二日 労働セミナー
七月二十二日 労務管理指導講習会
七月二十二日 労働セミナー
七月二十三日 労働セミナー
七月二十四日 労働セミナー
七月二十八日 地鎮祭

昭和四十年年度共同購入業務取扱高



昭和四十年年度商業手形割引取扱高



フランス料理

ゲリル双葉

東京都大田区本蒲田3~16
電話蒲田(731)2451

御集会にお祝いに御法要にせむ鳥七の幕の内弁当折詰の御利用を

鳥七

| | | |
|-----|-------|-----|
| 営業所 | (731) | 063 |
| 営業所 | (738) | 901 |
| 営業所 | (738) | 908 |
| 営業所 | (738) | 920 |

割烹 美し

仲蒲田二ノ二〇(京浜線踏切前)
電話蒲田(731)三四四〇(三三四四)七三七四

Bar

があーでん

京浜蒲田商店街呑川河畔
大田区仲蒲田3の2の1
TEL (738) 2779
フナナク

マニラロープ
軍手、その他
工場清掃用部品

山本登商店

大田区仲蒲田4-3
電話 (731) 0453
(732) 9735

事務用品と紙
速時配達

日本法令様式
京浜線大鳥居駅前

水野紙文具店

TEL (742) 6361(代)