

# 工業蒲田

発行所 東京都大田区東蒲田3丁目10番地  
 電話 (732) 7821~3  
 蒲田工業協同組合  
 編輯及発行人 幸忠  
 印刷所 東京都江東区深川新大橋2-5  
 株式会社栄輝堂印刷所

## あなたの会社は

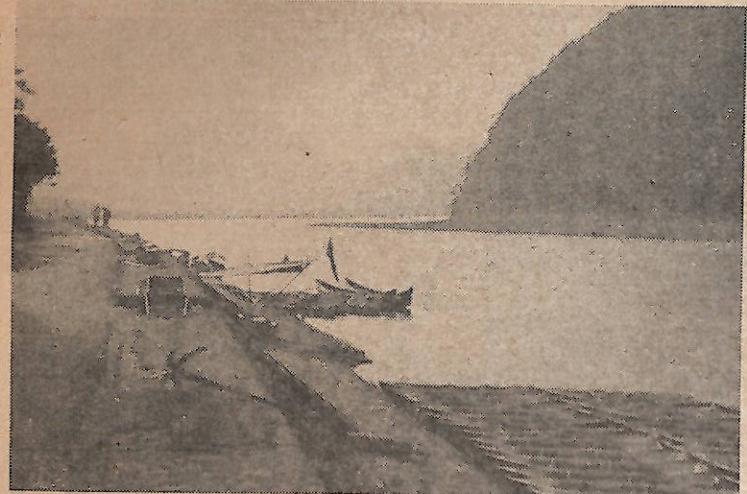
### 原価計算で損をする

#### 経営コンサルタント 倉定

#### 原価は計算できるか

#### スキー宿の原価計算

あるスキー宿の話である。  
 「この宿では、冬期は一カ月三、たとえ、一人当りの固定費が、  
 〇〇〇人の客があり、夏期は一カ月、  
 三〇〇人の客しかない。その宿賃は



長良川の朝

(永森電気提供)

冬期は墨字だからといって、夏期は、〇〇〇円のお客を泊めたら、二人当り、一、三〇〇円の赤字となる。赤字経営は許されないからといって、二、三〇〇円以上の宿賃にしたら、泊りに来る客はなくなるだろう。  
 あなたがこの宿の経営者であったら、この原価計算を見せられたとき、どのように考え、どのような手を打つてみますか。  
 おそらく、この原価計算からは何も出ないと思つて、出てこないのがあたりまえなのである。  
 原価というものは、計算すればそれで済むというものではない。苦だ。問題解決に役立つという意味があつて、問題を解決できない原価計算は気の抜けたビルより存在価値が薄い。  
 この宿の経営者は、こんなアホらしい原価計算を目もくれない。夏た。客がなかった場合に比較した季サービスを銘うって、一泊八〇〇円の料金を打ち出したので、効果は忽ち現われ、一カ月八〇〇人の客があつた。  
 ところで、それぞれの場合の損益

① 2,300円の宿賃にして、客が1人も来なかった場合	収入(0人)	0円
支出	60,000円	60,000円
変動費	0円	0円
固定費	60,000円	60,000円
損益	△60,000円	(注 △印は損失)
② 1,000円の家賃で、客が30人の場合	収入	30,000円
支出	30,000円	30,000円
変動費(30人)	30,000円	30,000円
固定費	60,000円	60,000円
損益	△39,000円	
③ 800円の宿賃で、客が80人の場合	収入	64,000円
支出	64,000円	64,000円
変動費(80人)	84,000円	84,000円
固定費	60,000円	60,000円
損益	△20,000円	

即ち、専門家の原価計算をのみにして一、三〇〇円の宿賃にしたら、一カ月六〇〇〇円の赤字となるが、原価計算などせず何も手を打たずにいた場合は三九、〇〇〇円の赤字で、なまじ原価計算などせずに、ほんやりしていただろがましである。専門家の原価計算からほどこしを考えられる。八〇〇〇円のサービスクレジットしたと、二〇〇〇〇円の損で喰ひ止め、その上五〇〇人の新客とこの金で計算できない実績を得られる。客がなかった場合に比較した季サービスを銘うって、一泊八〇〇円の場合に比較しても一九、〇〇〇円の収益増である。これが経営といふものである。全部原価計算は経営とは別なものよつた。

「旅の旅館のような場合、夏季に過重な固定費を繰り延べて、年間を通じて均分化するべきものである。即ち年間平均固定費は一人当り  
 $60,000円 \times 2 = 364円$   
 $300(人) + 30(人)$   
 とする。したがって、原価は夏季  
 $300(人) \times 364円 = 664円$   
 である。ゆえに、夏期でも一〇〇〇〇円の宿賃で一向に差支えないのだ。これが専門家の原価計算である。一と。  
 閑散期の原価がペラペラに高くなって、売価(宿賃)との均合いが上まらなから、年間平均負担にせ

収入	30,000円
支出	30,000円
変動費(30人)	19,920円
固定費	300 × 30 = 9,000円
損益	364 × 30 = 10,920円

ある自家製産品を出している会社で、ご多分に洩れず、競争会社で火の出るようなせり合いをやつていた。製品の種類はA・B二種類が主力で、他に若干の製産品を造つているが、不安定で、その上金額的にA・Bの間に比べて、A・Bの製品は類似のもので、材料費が違つただけで生産工程はほとんど同じなのである。  
 経営者は、常々「業績をあげるためには、せり合いばかりが能てはない。収益性の低い製産品を整理し、利益の大きい製産品に主力を置いて、積極的な生産販売を行わなければならない」と考えながらも、お得意先との関係もあり、その実行をためらっていたのだが、ついに意を決して製産品整理を断行するに決めた。  
 そのためには、収益性の低い商品は何かあるかを知らなければならぬ。  
 そこで、原価資料の提出を整理課長が命ぜられ、表1の損益計算書が提出された。(説明の都合上、数字は簡単にしておく)

製品	製造原価	一般管販費	単位当り原価	単位当り利益	生産販売数	総利益	
(A)	(B)	(C)	D=(B+C)	E=(A-D)	(F)	G=(E×F)	
A	100	84	7	91	9	10台	90円
B	160	144	12	156	4	10	40
計							130円

製品	製造原価	製造費	計
A	70円	14円	84円
B	120	24	144

即ち、一〇、〇八〇円の墨字などということになる。しかし、現実には三九、〇〇〇円の赤字なのである。現実離れの空論でなくてはならないか。  
 均分化によつても何も問題は解決しない。かえつてこんな均分化のために、夏期でも損をしていなければならないなら、どうして夏期に収益を増やす手を考え得たのだろうか。

〈表2〉 生産販売計画表

区分	製品	売価	総原価	単利	生産数量	総利益
X月実績	A	100円	91円	9円	10台	90円
	B	160円	156円	4円	10台	40円
	計					130円
新計画	A	100円	91円	9円	20台	180円

(前頁より)  
 Aに決った。利益が大きいので、だから異論のあつてもなく、また設備や人員も現状のまま月産二〇台はOKである。お得意先に対する了解作業もできた。  
 そこで、すべへへ表2のようにな生産販売計画がたてられ、満場一致で承認、六ヶ月の準備期間を経て、実施に移されることに決定した。

周到な計画と努力のおかげで、切替も順調に行われ、販売も予定通りで、全社期待のうちに損益計算書ができてきたのが表3で、利益増々、却つて大幅な利益減だったのである。  
 表1へへ表2と比べると、よく見ると、総原価が七・五円上っており、その内訳は、製造原価五円高、一般管理費・販売費二・五円上りである。  
 製造原価高の原因は全部製造間定費である。  
 早速、全社をあげて原因の究明につとめたが、原価の高くなった原因も、低くなった原因も発見できなかった。材料単価や外注工賃は不変であり、不良品の増加もなく、また作業時間が増したわけでは

〈表3〉 A製品損益計算書

製品	売価	製造原価	一般管理費	単利	当原価	単利	生産数量	総利益
A	100円	89円	9.5円	98.5円	1.5円	20台	30円	

1台当り製造原価

製造変動費	製造固定費	計
70円	19円	89円

〈表4〉 B製品損益計算書

製品	売価	製造原価	一般管理費	単利	当原価	単利	生産数量	総利益
B	160円	139円	9.5円	148.5円	11.5円	20	230円	

1台当り製造原価内訳

製品	製造変動費	製造固定費	計
B	120円	19円	139円

〈表1〉

項目	金額
売価	100円
変動費	70円
固定費	140円
総利益	380円

〈表2〉

項目	金額
売価	160円
変動費	120円
固定費	240円
総利益	380円

〈表3〉

項目	金額
売価	100円
変動費	70円
固定費	190円
総利益	190円

からしない管のB製品だけを二〇台から、変っているのは1台当りの製造固定費と、一般管理費・販売費である。この二つの費用は経営費として発生しているもので、算してみたい。B製品の売価と製造変動費は表1の数字をそのまま使ひ、その他の経費は表3と表4のようになつた。  
 儲からない管のB製品だけ造つた場合には、利益が大幅に増加するというのであり、しかも、今度は原価が下がっているのである。  
 一体、この謎をどう解いたらよいのだろうか。表2へへはあと廻りして、表1へへ、表3へへ、表4へへを比較してみよう。表5へへ

直接原価計算とは、極めて素朴を取り除けばよいのである。固定費を割掛けないで、別に計算すればよいのである。  
 同じ原価であっても、一方は数量に比例して発生する費用であり、他方は期間に比例して発生する費用である。この二つを区別して、損益をつかんでゆく原価計算である。  
 このように、原価を分離して製品原価と期間原価に分けるといふことが、このシナがすばらしく美味なものであるが、どのよう

〈表6〉 X月損益計算書

製品	売価	変動費	限界利益	単利	差原利益	販売数量	総付加価値	固定費			純利益
								製固	一般	計	
A	100円	70円	30円	②	10	300円					
B	160円	120円	40円	①	10	400円					
計						700円	380円	190円	570円	130円	

三馬調帯の平Vベルト  
 東北ゴムのゴムホース  
 ゴム・石綿・皮・パッキング  
 ファイバー・フェルト・ビニール製品  
 三馬ゴム・履物・合羽・手袋

**蒲田ゴム株式会社**  
 大田区東蒲田2ノ11(京浜第一国道夫婦橋際)  
 電話(732)3771(代)~4

直接原価計算とは、極めて素朴を取り除けばよいのである。固定費を割掛けないで、別に計算すればよいのである。  
 同じ原価であっても、一方は数量に比例して発生する費用であり、他方は期間に比例して発生する費用である。この二つを区別して、損益をつかんでゆく原価計算である。  
 このように、原価を分離して製品原価と期間原価に分けるといふことが、このシナがすばらしく美味なものであるが、どのよう

直接原価計算とは、極めて素朴を取り除けばよいのである。固定費を割掛けないで、別に計算すればよいのである。  
 同じ原価であっても、一方は数量に比例して発生する費用であり、他方は期間に比例して発生する費用である。この二つを区別して、損益をつかんでゆく原価計算である。  
 このように、原価を分離して製品原価と期間原価に分けるといふことが、このシナがすばらしく美味なものであるが、どのよう

最新式の万能消火器  
 強化液消火器

**ロードスター**  
 能力単位 A3. B3.C

**三津浜工業株式会社**  
 東京都品川区五反田3~27  
 TEL(491)7006.0456  
 工場 東京都大田区東蒲田2-17  
 TEL(732)3641~2



# 求人競争に申合せ

## 日経連、日商、全国中央会で

日本経営者団体連盟、日本商工会議所、全国中小企業団体中央会では、このほど新規卒業生求人について、行き過ぎた求人競争を自粛する態度を決め、業界の協力体制を推し進めることになった。

これは、求人難を反映して毎年うなぎのぼりの初任給について、過当競争をよめることを申合せたもの。申合せ事項は次の通り。

### 中政連大田支部

### 参議院議員

### 推薦候補者を決定

中政連(日本中小企業政治連盟)並びに将来の確約を基として、一部には思惑を含む過度の求人競争も生じ、このために初任給の急騰と賃金水準の急上昇をもたらした。求人秩序の混乱をまねくとともに、企業経営に過度の圧迫を加えるなど、国民経済的にみても重要な問題を発生させつつある。このような現状にかんがみ、各企業においては求人に際して長期的見通しと合理的判断に立ち、態度を臨むことになり、過去の突

川上 為治氏

西村 尚治氏

和田 耕作氏

小林 彰氏

最近、人間関係といふことが、さかんにいわれていますが、人の上立つ指導者は、部下といふものを心理学的に考えなければなりません。

心理学という何だか企業には直接貢献することがないように思われますが、これが仕事の上に大きな影響を及ぼします。

もちろん、心理学者になる必要はありませんが、そういうものを見方を会得しておくことは、決してマイナスではありません。

## 部下も同じ感情の動物

### 人間の心理を掘り下げよう

「最近、人間関係といふことが、さかんにいわれていますが、人の上立つ指導者は、部下といふものを心理学的に考えなければなりません。」

心理学という何だか企業には直接貢献することがないように思われますが、これが仕事の上に大きな影響を及ぼします。

もちろん、心理学者になる必要はありませんが、そういうものを見方を会得しておくことは、決してマイナスではありません。

## 評価益を非課税に

昭和四十年度の所得税法、法人税法は、今国会で改正され、これに伴い、政令、省令についても全面的な検討が加えられ、このほど漸くできあがった。

政令、省令も、所得税法、法人税法と同じく、読み易くなったのが特色で、全文改正は十八年振りのことである。

法人税法施行令案要綱は次のとおり。

一、公益法人の収益事業の範囲については、不動産販売業を新たに加えるなどの整備を行う。

二、受取配当などの益金不算入利益については、負債利子控除の計算を簡素化し、その計算方法を特定利子控除後のあん分方式によることにし、あん分計算の母母となる総資産価格は、借借対照表に計上されている総資産価格とする。

一、課税すべき資産の評価益は保

一、有価証券の評価方法を新たに定め、上場有価証券については総平均法及び移動平均法の原価法ならびにこれを基とする低価法、非上場有価証券および企業支配株式については上記の原価法だけをそれぞれ選定できることにし、さらにたな卸資産と同様に切放し方式を認める。また増資などがあつた場合の帳簿価格の付替へについて、規定の整備をはかる。

一、繰延資産の範囲を明らかにすることにも、商法の繰延資産

一、たな卸資産の範囲、評価方法および取得価格については規定の整備をはかることにし、低価法(後入先出法)により低価法を除く)を選出した場合、一定の条件の下にいわゆる切放し方式を認める。

一、有価証券の評価方法を新たに定め、上場有価証券については総平均法及び移動平均法の原価法ならびにこれを基とする低価法、非上場有価証券および企業支配株式については上記の原価法だけをそれぞれ選定できることにし、さらにたな卸資産と同様に切放し方式を認める。また増資などがあつた場合の帳簿価格の付替へについて、規定の整備をはかる。

一、繰延資産の範囲を明らかにすることにも、商法の繰延資産

一、有価証券の評価方法を新たに定め、上場有価証券については総平均法及び移動平均法の原価法ならびにこれを基とする低価法、非上場有価証券および企業支配株式については上記の原価法だけをそれぞれ選定できることにし、さらにたな卸資産と同様に切放し方式を認める。また増資などがあつた場合の帳簿価格の付替へについて、規定の整備をはかる。

一、繰延資産の範囲を明らかにすることにも、商法の繰延資産

一、有価証券の評価方法を新たに定め、上場有価証券については総平均法及び移動平均法の原価法ならびにこれを基とする低価法、非上場有価証券および企業支配株式については上記の原価法だけをそれぞれ選定できることにし、さらにたな卸資産と同様に切放し方式を認める。また増資などがあつた場合の帳簿価格の付替へについて、規定の整備をはかる。

一、繰延資産の範囲を明らかにすることにも、商法の繰延資産

一、有価証券の評価方法を新たに定め、上場有価証券については総平均法及び移動平均法の原価法ならびにこれを基とする低価法、非上場有価証券および企業支配株式については上記の原価法だけをそれぞれ選定できることにし、さらにたな卸資産と同様に切放し方式を認める。また増資などがあつた場合の帳簿価格の付替へについて、規定の整備をはかる。

一、繰延資産の範囲を明らかにすることにも、商法の繰延資産

一、有価証券の評価方法を新たに定め、上場有価証券については総平均法及び移動平均法の原価法ならびにこれを基とする低価法、非上場有価証券および企業支配株式については上記の原価法だけをそれぞれ選定できることにし、さらにたな卸資産と同様に切放し方式を認める。また増資などがあつた場合の帳簿価格の付替へについて、規定の整備をはかる。

一、繰延資産の範囲を明らかにすることにも、商法の繰延資産

一、有価証券の評価方法を新たに定め、上場有価証券については総平均法及び移動平均法の原価法ならびにこれを基とする低価法、非上場有価証券および企業支配株式については上記の原価法だけをそれぞれ選定できることにし、さらにたな卸資産と同様に切放し方式を認める。また増資などがあつた場合の帳簿価格の付替へについて、規定の整備をはかる。

一、繰延資産の範囲を明らかにすることにも、商法の繰延資産

一、有価証券の評価方法を新たに定め、上場有価証券については総平均法及び移動平均法の原価法ならびにこれを基とする低価法、非上場有価証券および企業支配株式については上記の原価法だけをそれぞれ選定できることにし、さらにたな卸資産と同様に切放し方式を認める。また増資などがあつた場合の帳簿価格の付替へについて、規定の整備をはかる。

一、繰延資産の範囲を明らかにすることにも、商法の繰延資産

一、有価証券の評価方法を新たに定め、上場有価証券については総平均法及び移動平均法の原価法ならびにこれを基とする低価法、非上場有価証券および企業支配株式については上記の原価法だけをそれぞれ選定できることにし、さらにたな卸資産と同様に切放し方式を認める。また増資などがあつた場合の帳簿価格の付替へについて、規定の整備をはかる。

に該当するものについては、一時に損金に算入することを認めるが、繰り延べた場合には、以後四年(新株発行費および社債発行費については、以後二年)の規則償却とする。

## 税 務

- 五月の税務
- 自動車税第一期分の納税
- 軽自動車税の納税
- 六月の税務
- 特別区民税第二期の納税

図書館 だより

左記の図書が新しく入りましたのでお知らせします。

- 人事考課の実務
- 春季賃上要求回答要約状況
- コスト・タウンの戦略と戦術
- 職種別賃金構造の現状(賃金通信)
- あなたの会社は原価計算で損をする

## タイプ印書

迅速・親切  
蒲田工業協同組合

内 外 国  
特許と商標の出願  
懇切取扱

# 成島特許

新橋駅西口ステージ裏  
山田ビル内  
電話 (502) 0638, 0639

## フクロウプロパンと重油

業務用 請負  
増設工事 新設工事

リン油 油油  
ソ白 軽機  
リ油 油油  
ガウ 機全  
ウク ジル他  
ルクロウ  
アアア



アジア石油特約店

## 株式会社 朝日商会

横浜市鶴見区市場町1681  
TEL 045 (50) 1325

塗料一般・塗装機器・接着剤  
タナベラッカー

岩田の エアコンプレッサー  
スプレーガン  
パッキン剤の最高峰  
スリーボンド



## 株式会社 昭和塗料商会

東京都大田区南蒲田1-21-12  
電話 東京(738)代表 1151~5番



異 動

○商工組合  
中央金庫  
大森支店  
長が替わ  
りました  
のでお知  
らせます。  
新支店長 井村潤兵  
衛氏  
○城南鑛造工業協同組合理事長が  
替わりました。  
新理事長 安藤七郎氏

代表替  
変 更  
▽株式会社山本  
電機製作所(大  
田区下丸子一  
七)では、左の  
通の代表者が変  
りましたのでお  
知らせします。  
新代表者 玉置辰太郎氏  
▽株式会社太田鉄工所(大田区北  
糞谷二五五)では、左の通り代表  
者が変わりましたのでお知らせしま  
す。

新代表者 太田喬氏  
社名 代表者変更  
▽三津浜興業株式会社(大田区東  
蒲田三ノ一七)では、左の通り社  
名並びに代表者が変わりましたの  
でお知らせします。  
新社名 三津浜工業株式会社  
新代表者 木々津栄一氏  
本 社 移 転  
▽加藤電線株式会社(大田区南蒲  
田一ノ八ノ一四、代表者加藤隆明  
氏)では、本社(中央区日本橋村  
松町一九番地)を左記に移転され  
ましたのでお知らせします。  
大田区南蒲田一ノ八ノ一四  
電話(七三三) 四六四四  
電話番号変更  
▽株式会社御園精工所(大田区御  
園町九ノ二、代表者 高橋久米義  
氏)では、左の通り電話番号が変  
りましたのでお知らせします。  
新電話番号  
(七三三) 一六四一〜三



ことばの泉  
では、なぜ融通の利かない、わ  
からず屋、不祥者、融通のき  
かない人、とどうも意味のこ  
とばです。  
これはいろいろな説がありま  
すが、雅楽の笙(しやう)とどうも  
しやう。

古川平吉氏 有限会社古川塗装  
工業所(大田区南蒲田二ノ二五)  
一〇)代表者古川金一氏(尊父古  
川平吉氏は、永らく治療中にと  
ころ、薬石効なく、去る四月十日  
ご逝去されましたので、ここに謹  
んでお知らせ申し上げます。ご同  
氏のご冥福を衷心よりお祈り申し  
ます。

業 務 報 告

四月商業手形割引取扱高  
三二、二〇一、九九八円  
四月共同購入業務取扱高  
一、一七二、九一七円  
四月二日 工場見学「株式会社奈  
良機械製作所」(青年部会)  
四月三日 昭和四〇年度東京都機  
械類購入資金貸付について通知。  
昭和四十年度東京都工場施設設  
置資金貸付について通知。  
昭和四〇年度東京都福利施設設  
置資金貸付について通知。  
四月八日 常任理事会

①太田顧問逝去について  
弔慰金として五万円をお供えす  
ることに決定。  
②決算、予算方針について  
決算原案について審議、原案通  
り承認。  
予算方針については、支出面を  
極力縮少し、次回の常任理事会並  
びに理事会において検討することに  
決定。  
③重油の取扱いについて  
重油の取扱いについては、メ切  
後四ヶ月以内の回収を目標とする  
ことに決定。  
尚、鈴和鉄工の売掛回収につい  
て努力することに決定。  
④理事会開催日時決定について  
四月二十日、或いは二十一日と  
(次頁へ)



野 暮

野暮と書いて「やぼ」と読みま  
す。  
わからず屋、不祥者、融通のき  
かない人、とどうも意味のこ  
とばです。  
「やぼ」という管があるって、  
「亡(ほ)」という管があった、  
この二本の管だけは、他の管とち  
がって實(した)がついていない  
のです。それで、他の管は指でお  
さえて音を出すのですが、「也」  
の管と「亡」の管は、指でおさ  
えても音が出ません。それで、なん  
にも役に立たないことを、「也」  
「亡」には、その谷保大満宮の宮司さ  
れから転じて、これに似て融通の  
きかない人間を「やぼ」と言っ  
て、神ならば  
出雲の國に行へべきぞ

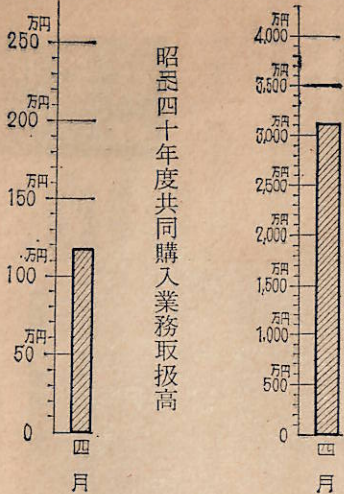
石炭 ウェス 卸小売  
コークス 布手袋  
降旗商店  
東京都大田区西六郷1丁目38番地  
電話 蒲田 (731) 5733番

東京都公認  
各種ウェス製造  
=蒲田工業協同組合指定品=  
多少に不拘御用命下さい  
渡貢商店  
東京都渋谷区本町2の26  
電話 (376) 6551

観光バス・温泉旅館案内  
御一報参上  
羽田国際観光 株式会社  
大田区東糞谷町4~3~2  
電話 (741) 3848  
2364番  
4389  
旅館、バスのお申込みはお早め  
お願い致します

学校新聞  
組合協会会報  
校友会雑誌  
卒業記念アルバム  
株式会社 栄輝堂印刷所  
東京都江東区深川新大橋2の5  
電話東京(633)2784・3947・3948

旅行の御相談は  
ヤシマ観光株式会社  
城南営業所  
御申込みは TEL (734) 1515  
なごしで いこいこ  
大田区仲蒲田4の4 (蒲田警察署横隣)  
上 越 水 上 温 泉 松 の 井 木 テ ル  
" 南 老 神 温 泉 観 山 荘  
湘 南 熱 海 温 泉 大 月 木 テ ル  
伊 豆 片 瀬 温 泉 松 泉 閣



昭和四十年度商業手形割引取扱高

- ①業務報告
- ②昭和三十九年度事業報告承認の件
- ③昭和三十九年度収支決算報告承認の件
- ④昭和三十九年度剰余金処分承認の件
- ⑤昭和四十年年度事業計画承認の件
- ⑥昭和四十年年度収支決算承認の件

- ⑦総会日時並びに理事会日時決定の件
- ⑧総会は左の通り行つことに決定
- ⑨新加入員承認の件
- ⑩倉庫建設の件

し、理事会前に常任理事会を開催することに決定。

四月十三日 東京国際見本市バツ子貸出について通知。

四月十七日 労務管理特別指導講習会開催について通知。

四月二十一日 組合運営懇談会

四月二十三日 監査

四月三十四日 監査

四月二十六日 理事会

⑦総会日時並びに理事会日時決定の件

総会は左の通り行つことに決定

日時 五月二十七日 (水) 午後三時より

場所 美と

理事会は緊急案件の議題のない限り開催しないことに決定。

⑧総会に関する他の件

米賃は例年通りとし、講演会は総会終了後約一時間に亘つて実施

講師は永森理事に一任、講演会終了後懇親会を行う。会費二、〇〇〇円とするに決定。

⑨新加入員承認の件

天城鍛工株式会社の加入を承認可決。

⑩倉庫建設の件

見積書の件につき、五〇万円の値引交渉経過について報告、全員承認可決。

⑪大田工連合費値上げに関する件

理事長に一任することに決定。

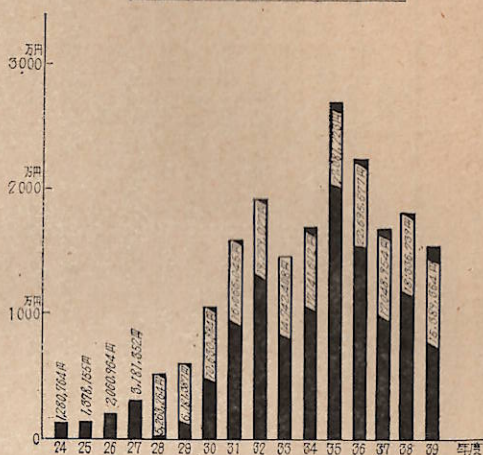
四月二十六日 原価計算実務講座 (青年部会)

重油・機械油  
切削油・ウエス

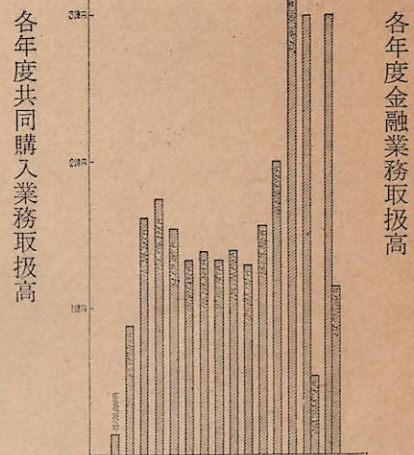
組合へ御注文下さい

蒲田工業協同組合

各年度共同購入供給高一覽表



各年度金融業務取扱高



フランス料理

ゲリル双葉

東京都大田区本蒲田3~16  
電話蒲田(731)2451



御集會にお祝いに御法要にせひ鳥七の幕の内弁当折詰の御利用を

鳥 七

営業所 電話 (731) 9208  
倉庫 電話 (738) 9901  
倉庫 電話 (738) 9908

美し

仲蒲田二ノ二〇 (京浜線踏切前)  
電話蒲田 (731) 三三四〇  
電話蒲田 (731) 七三三四

# 作業服・職場服

職場に合った作業服を選んで下さい

(751) 2849

御一報次第豊富な見本持参々上

倉レビニロン作業服  
東洋紡績株式会社 特約店  
倉敷紡績株式会社

蒲田工業協同組合指定  
新井産業有限会社

埼玉 (0855) 2686

## Bar

### が あ ー で ん

京浜蒲田商店街呑川河畔  
大田区仲蒲田3の2の1  
TEL (738) 2779  
フナナク