

# 工業蒲田

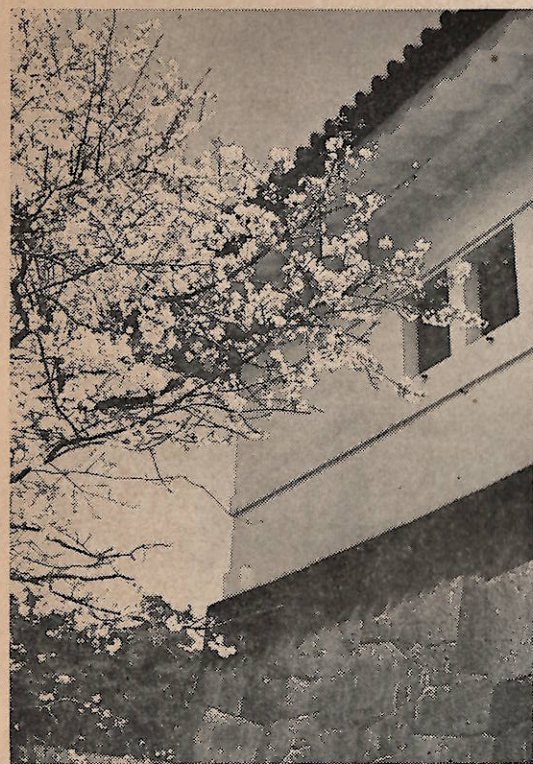
行所 10番地  
 東田 3丁目  
 都区 7821~3  
 電話 (732) 協同行  
 蒲田 工業及 編集人  
 編輯 紙 編 部 員  
 機 関 紙 編 部 員  
 永 森 忠 幸  
 印 刷 幸  
 東 都 江 区 深 川 新 大 橋 2-5  
 株 式 社 榮 輝 堂 印 刷 所

## 激動化の日本経済と賃金

紅 林 茂 夫

### なぜ不景気か

今年の景況はどうか？と申し潤なき好況々という言葉がありま  
 ますと、この不況感の滲透してい  
 る状態を雨としますと、この上半  
 期は雨のち曇、下半期は曇のち薄  
 日がさすといえます。したがって  
 秋は雨のち曇、下二期は曇のち薄  
 日かすといえます。したがって  
 その理由を申し上げます。  
 昨年の下半期から不況感が滲透  
 してきたのですが、実は上半期か  
 ら不況が始まっていたのに、気付  
 かず、安易な期待で眺めていた  
 のです。というのは、昨年の上半  
 期の景況感を代表する言葉に「利  
 潤なき好況々」という言葉がありま  
 す。利潤なきといえは景況が悪い  
 状態を指すので、好況だといってい  
 るのです。ところが、好況だとい  
 るから収入はなくなり、その  
 葉が用いられたのは、数量不景気  
 だということ。好況のように見  
 えたのは数量全体が増え、その  
 らで、実は利潤なきというほう  
 にあつたといふことができます。  
 したがって、何故さういふ矛盾し  
 た言葉が用いられたか、また、現に  
 量が増えているのに景況が悪いの  
 かと申しますと、  
 第一点は、社会機構が非常に変  
 つてきているといふことです。例  
 えば、昔は景況が悪く会社が儲か  
 らなくなると、ボーナスも支  
 払わず、賃金も下げられ、首切り  
 が行われて一般の購買力は激減し  
 首切り、会社倒産等によつて失業  
 者が出て失業保険はなく、その  
 日から収入はなくなり、その  
 物が売れなくなつて、全体の数字  
 が落ちて参ります。ところが、現  
 在は労働組合があつて、企業が四  
 苦八苦していても賃金は上げざる  
 を得ませんし、ボーナスも出さ  
 るを得ません。また、首切りも容  
 易に行われませんし、企業が倒れ  
 て失業が出て社会保障が行わ  
 れておられますので、購買力は落  
 ちて物売れず、したがって、  
 生産もある程度増え、全体の数字



城春にして

(藤栄製作所提供)

は増えて行きます。かかる状態  
 すと、安易な景況感でどうしても  
 支配的になり、もっと売れるた  
 うという期待から、無関心な生  
 産し、前年より売行きが伸びて  
 ても作るほうがより多く作ること  
 になつて、生産過剰をきたし、商  
 品がタプツいて個々の企業の利潤  
 は低下し参ります。  
 第二点は、デフレ政策のやり方  
 が違つてきました。戦前は、生産  
 設備の過剰によつて不景気にな  
 ったのだから、過剰になった設備を  
 切り取つてバランスをとるとい  
 う考え方で、工場を取りつす目的  
 で金融引締が行われましたので、  
 生産は落ち、失業者は増え、所得  
 は激減し、益々物が売れなくな  
 ったのですが、今日ではさうい  
 とはなく、国民生活に非常に問題  
 になるようなもので、作り過  
 ぎて滞りたれば滞り融資が出さ  
 れ、換短、減産をやらなければな  
 らない場合は換短資金・減産資金  
 が供給され、物価が暴落しないよ  
 う金融面で支えるというやり方  
 が行われております。しかし、その  
 金利は支払われなくなり、その  
 金利負担が大きくなつて、企業の  
 利潤低下は免れません。

### 景気回復は徐々

さて、今度、景気が回復して  
 行く過程はどうか、と申しますと  
 先ず上積みの生産過剰が解決され  
 ることが必要で、それから、下積  
 みの設備過剰が解消されなければ  
 景気は良くなりません。  
 先ず、上積みの生産過剰の解決  
 ですが、金融引締によつて伸びる  
 と考えられていた需要が伸びず、  
 滞りたまま、底積みになつてい  
 るといふことです。このようにして、昨年の上半期  
 から不況が始まっていたが、数量  
 が増えていくというほうに重点を  
 おき、安易に考えていたといえま  
 す。  
 一体、景気の良悪は、企業が儲  
 かつているか、否か、で見るべき  
 で、古今東西を通じて変わらませ  
 ん。儲からないのに景況が良い  
 はなく、したがって、下半期に至  
 つて不景気風が身に沁むようにな  
 ったのです。  
 したがって、企業の実態がどう悪  
 くなつたかと申しますと、第一は  
 不況倒産の増大、第二は滞り融資  
 が生ずる、全産業の殆どが、生産  
 設備の過剰、生産過剰に悩んで  
 います。したがって、不況感が滲透したのは  
 当然といえますし、中でも特にひ  
 とのが倒産したといふことがで  
 きます。  
 ですから、現在の不景気を分析  
 すると、設備過剰が底にあつて  
 その上に、昨年一月以降金融引  
 締められたために、伸びると期待  
 されていた需要が伸びなかつた  
 と、伸びると予測して沢山作つた  
 のが滞りたまま、積み重なつて  
 いるといふことです。

### 国際收支

従来国際收支はどつて発生し  
 たかと申しますと、思惑輸入が急  
 に増え、貿易収支が悪くなつた  
 けて、その他の国際收支の条件、  
 即ち貿易収支並びに資本動向は  
 いずれも黒字だったのです。した  
 がって、貿易収支さえ政策によつ  
 て良くすればたちまち全体が黒字  
 になりました。  
 ところが、現在は、船賃、技術  
 導入、特許の買入れ等の増大、海  
 外への旅行者の増加等によつて貿  
 易収支は赤字で、昭和三十四年  
 輸出がそれを上回つて大幅に増え  
 ました。  
 従来は、赤字を覚悟しなければな  
 らないものと思われず、また、  
 資本動向は、ご承知のように、ア  
 メリカのドル防衛政策のため、長  
 期資本の導入は非常に困難であ  
 り、短期資本も余り期待できず、ま  
 ならぬ世の中になつてきておりま  
 す。しかも昨年あれだけの金融引  
 締をやりながら、輸入は一八%も  
 増えているのです。(今まで金融引  
 締をやつて輸入が増えたといふこ  
 とは一度もありません)。しかし  
 輸出がそれを上回つて大幅に増え  
 ました。  
 (次頁へ)

### 目次

- ① 激動化の日本経済と賃金
- ② 求人あれこれ(放談会)
- ③ 一筆啓上
- ④ 福祉施設資金に
- ④ 年金福祉事業団資金の利用
- ④ 奈良機械工場見学
- ④ 職務の受入れ
- ④ 税務
- ④ 下請法の運用強化
- ⑤ 下請代金支払遅延防止法改正
- ⑤ ことばの泉(さくら)
- ⑤ 組合員たより
- ⑤ 図書室たより
- ⑥ 業務報告



### 物 価 と 賃 金

(前頁より)  
ましたので、貿易収支は黒字になりましたが、引締めたにも拘らず輸入が増えたといふことは忘れてはならないことです。それは、日本の経済規模が大きくなって、地下資源の乏しい我が国では、どうしても輸入が多くなりますし、また、わが国の産業構造が近代化され、軽工業中心から重化学工業中心に移って、輸入依存度が高まりつつあり、その上燃料の消費が非常に増えつつあって、輸入はどうしても減らないのです。

したがって、どうしても貿易収支を、無理のない程度において、できるだけ黒字を増加して行かねばならないのですから、すぐに高度成長に移ることはできません。

消費者物価は、昭和三十四年度までは毎年一%弱つしかり上り、突如安定しておりましたが、昭和三十五年度を境とし、三十五年度三・八%、三十六年度六・二%、三十七年度六・七%、三十八年度六・六%となり、三十九年度は五%くらいと見込まれておりますがこれは一年間公料金のストップが出ていますので、無理に抑えつけているだけで、根本的に解決されたからではありません。

さて、消費者物価が上りますと生計費がそれだけ高くなってきますので、労働運動が当然激しくなり、賃金の上昇が起って参ります。これが昨年の春闘に現われ、総評が中心となって二五%の賃上要求となり、実際は一三%平均三、二五〇円)になつたわけです。これは戦後最高ですが、二五%給料が上つたから、それだけ生活が豊かになり、それだけ物が売れたかと申しますと、なかなかさうはいかないのでして、三十八年度に約七%消費者物価が上つていることになり、三十九年度には約五%消費者物価が上つているので、結局上つたのと同じであるとい

心に移って、輸入依存度が高まりつつあり、その上燃料の消費が非常に増えつつあって、輸入はどうしても減らないのです。

したがって、どうしても貿易収支を、無理のない程度において、できるだけ黒字を増加して行かねばならないのですから、すぐに高度成長に移ることはできません。

それでは、どうして三十五年度から物価が上つたか、と申しますと労働供給力に対して成長率が高すぎたため、三十五年度を境として完全雇用という形になり、労働力の奪い合いとなつたのです。そのなりのため、大企業が勝つて決つていきますので、中小企業ではこれを阻止するため、賃金を大企業並みに上げて行つたわけですが大企業では賃金上昇分を大量生産大量販売で吸収できましたが、中小企業ではそれは参りませんが、売値を上げる以外はなく、これが消費者物価の上昇となつたわけ

ところが、すべての中小企業が売値を上げることができるとは申しません、一般の商品に直結している一部の中小企業だけで、大企業の下請の中小企業では、それどころか、もっと納入額を下げるという傾向があり、下からは賃金を上げるといふことで、板ばさみと

なり、利潤は激減し、倒産したのも相違あり、この点からいっても消費者物価の安定を急がなければならぬのです。

それでは、物価の上昇を如何にすれば押さえることができるか、と申しますと、労働力の奪い合いがこれ以上激しくならないように、そしてバランスがとれて行けるように、成長率を押さえて行かねばならないのですが、政府もこれに気が付いて景気調整をやっているわけ

しかし、ここで加えて申上げておきたいのは、それは二、三年たつたら労働力がいくら楽にとれるようになるかという点、残念ながらさうはいきません。ご承知のように、昭和二十二年のベーパームをピークとして出生率は激減し、貧乏人の子沢山はもう結構だ、それよりもレジャーをククセツクスは大流行しているが、赤ちゃんも免れずという世の中になつて弱労働力はドンドン減つてきております。その反面、寿命が

延びてきておりますが、弱労働と思ひます。

私のところでは、毎年中途者求人で苦労しています。今年も宮城県のある所へお願いしたが、応募者が僅かなので、茨木県の親戚にお願いして九名来て貰つたことになり、計十二名になつております。

初任給は、現地の安定所と相談して、一四、五〇〇円くらいにしないと集まらないとのことなので、そのように改訂しました。

しかし、どうすればうまく定着させられるか、頭を悩ましておりますが、Aさんの仰言つたように、寄宿舎に帰つたら問題で、放つておきますと非行の原因にもなりますし、また、指導すると言つても楽しみがないとそれが不満のもとなつて定着しないといふことも考えられますので、なんとか運動方面に向けて努力したいと思つております。

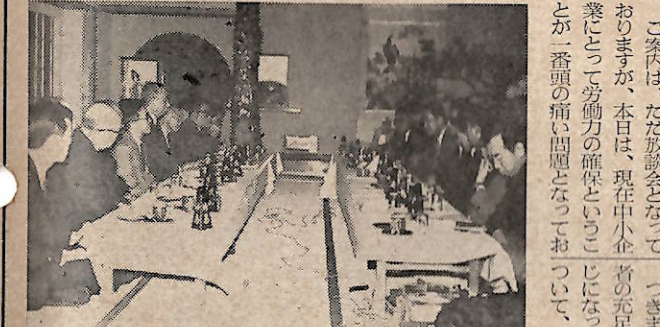
それから、困つている問題は、相模原の分工場へ半分過ぎなくてはならないのですが、田舎の子供は東京を目指して来ているので、相模原の方へは行きたくないといふことです。今までは相模原では地元で充分充足できたのですがご承知のように現在では大企業が移つてきて、われわれの方には廻つてきません。

## 求人あれこれ 放談会

### 余暇の指導が必要

司会者 本日はお忙しい中をありがとうございますので、この問題に絞つて大集りのただきまして厚くお礼申上げます。

ご案内は、ただ放談会となつておりますが、本日は、現在中小企業の充足状況、それについてお感業にとつて労働力の確保といふことになっておられること、初任給等にとが一番頭の痛い問題となつておられること、これは来賓者の方の求人



A 私は定着指導員をやっておりますが、どへ廻つてみましても、仕事が終わつてからの指導をしておりません、またできないのが実状のようです。仕事が終わつたら俺の自由だ、とつて野放しになっており、非行少年の殆んどが地方から来ている者によつ

私のもう一つ、仕事が終わつてからの住込者に対する教育指導に万全を期し難いので、徐々に通勤者に切替えようと思ひ、今年を通勤者五名、住込者三名を採用しました。初任給は住込者で二、七〇〇円、通勤者で二、二〇〇円です。

司会者 という中卒者です。

A そうです、うちは高校卒はとれません。

B 全くAさんの仰言の通りだつてきません。

初任給は低くても人は求められる

C 求人地方に出かけたのは、友達と情報交換をやつて、深今回はじめてで、中卒者十一名、高卒者四名、計十五名、はじめ釣られて転職するといふのが多い反面遠く九州から来ているのは一人も辞めていないことなどもあって、今回はもっと北をといふので東北方面を狙いました。

初任給は僅か二、〇〇〇円ですが、昇給率は良いほうで、二十

最新式の万能消火器

強化液消火器

## ロードスター

能力単位 A3.B3.C

三津浜興業株式会社

東京都品川区五反田3~27  
TEL (491) 7 0 0 6. 0 4 5 6  
工場 東京都大田区東蒲田2-17  
TEL (732) 3 6 4 1 ~ 2

漏電火災から皆さまをまもる……

ビル・工場・倉庫・ホテル・料亭・劇場・学校  
そして一般家庭に

## 電気火災警報器

株式会社 明電舎

明電舎代理店

## 東交通商株式会社

京浜地区サービスセンター  
東京都大田区入新井3~52 電話 (761) 1323

LA形  
定価 ¥29,000



八才で本給三〇、〇〇〇円を目標に非常に堅くなり、年二回行...  
にしています、二十八才にもな...  
り、住居手当、その他が加算され...  
ますので、世帯を持つべく充分...  
て行けることを、賃金図表を示...  
して安定期の先生に力説し...  
ました。これが非常な効果があつ...  
たように受け取れました。現在、千...  
円や二千円の違ひがあつて、子...  
供が成長した場合、生活の安定が...  
あるか、ないか、が問題だと思つ...  
考え方が強いのではないかと思...  
ております。要は、余り初任給に...  
こだわらなければならないと思...  
先程、Aさん、Bさんから余暇...  
の善用についてお話がありました...  
が、青少年が不良化しないため...  
は余暇の善用が必要だ、それには...  
剣道で精神と肉体を鍛えてはと...  
の社長の意見で、小さいながらも...  
体育館を建てましたが、現在剣道...  
部員は十三名で僅かですが、卓球...  
台二台を入れておりますので、こ...  
九州人だという話がありましたの...  
います。

しかし、中にはマスコミの興...  
味本位の記事報道に、米国の社...  
会現象が誤って受け取られてい...  
る、と思われものが少なくあり...  
ません。

その一つに、ある週刊誌が、...  
米国では才能のある人は、どん...  
どん勤め先を変わり、変わるたびに...  
地位収入が上って行く、といつ...  
た記事を掲載したことがありま...  
す。これが全く虚偽だとは言...  
ません。確に、そういった面も...  
あつたことは聞いております。し...  
〇三五年〃

戦後、日本を占領していた連...  
合軍の主体が米国であつたため...  
に、日本が米国の影響を、善悪...  
ともに強く受けたことは、やむ...  
を得ないことであつたらうと思...  
います。

しかし、中にはマスコミの興...  
味本位の記事報道に、米国の社...  
会現象が誤って受け取られてい...  
る、と思われものが少なくあり...  
ません。

その一つに、ある週刊誌が、...  
米国では才能のある人は、どん...  
どん勤め先を変わり、変わるたびに...  
地位収入が上って行く、といつ...  
た記事を掲載したことがありま...  
す。これが全く虚偽だとは言...  
ません。確に、そういった面も...  
あつたことは聞いております。し...  
〇三五年〃

戦後、日本を占領していた連...  
合軍の主体が米国であつたため...  
に、日本が米国の影響を、善悪...  
ともに強く受けたことは、やむ...  
を得ないことであつたらうと思...  
います。

しかし、中にはマスコミの興...  
味本位の記事報道に、米国の社...  
会現象が誤って受け取られてい...  
る、と思われものが少なくあり...  
ません。

その一つに、ある週刊誌が、...  
米国では才能のある人は、どん...  
どん勤め先を変わり、変わるたびに...  
地位収入が上って行く、といつ...  
た記事を掲載したことがありま...  
す。これが全く虚偽だとは言...  
ません。確に、そういった面も...  
あつたことは聞いております。し...  
〇三五年〃



筆啓上

伊藤 宗行

配布したパンフレットに、当時...  
の同社の従業員の勤続年数別構...  
成を発表しておりますが、それ...  
によりまして

したが、うちは七月が定期昇給月...  
になりましたので、そのときに...  
春闘その他の状況を見て、他の事...  
業所とバランスをとることにし...  
ております。

初任給は二二、五〇〇円ですの...  
で、〇さんの仰言つたように、決...  
して初任給が高いから来る、と言...  
い切れないものがあります。

初任給は二二、五〇〇円ですの...  
で、〇さんの仰言つたように、決...  
して初任給が高いから来る、と言...  
い切れないものがあります。

初任給は二二、五〇〇円ですの...  
で、〇さんの仰言つたように、決...  
して初任給が高いから来る、と言...  
い切れないものがあります。

初任給は二二、五〇〇円ですの...  
で、〇さんの仰言つたように、決...  
して初任給が高いから来る、と言...  
い切れないものがあります。

初任給は二二、五〇〇円ですの...  
で、〇さんの仰言つたように、決...  
して初任給が高いから来る、と言...  
い切れないものがあります。

初任給は二二、五〇〇円ですの...  
で、〇さんの仰言つたように、決...  
して初任給が高いから来る、と言...  
い切れないものがあります。

初任給は二二、五〇〇円ですの...  
で、〇さんの仰言つたように、決...  
して初任給が高いから来る、と言...  
い切れないものがあります。

初任給は二二、五〇〇円ですの...  
で、〇さんの仰言つたように、決...  
して初任給が高いから来る、と言...  
い切れないものがあります。

ダイヤル廻して  
多角式各職場へ迅速連絡  
電研の構内電話機  
低廉な奉仕値段にて提供、局線接続  
簡易交換機、各種電話機製作、設置  
施工引受  
型録郵送乞御一報  
株式会社 電研興業社  
東京都杉並区泉町77  
電話 (322) 7451 (代) 一3

油重油  
石ガソリン店  
協軽油  
大機械油  
特約店  
株式会社 川上商会  
町方安区田大 290  
電話 (732) 3278 (代表)



# 福祉施設資金に

## 年金福祉事業団資金の利用

ご存知の方が多いと思いますが企業回きはその六〇%となつておこの年金福祉事業団の融資目的は、  
 以下、中小企業向きのものを記  
 厚年年金保険、船員保険および国民年金の積立金の一部を、その被  
 保険者等の福祉を推進するための  
 施設の設定または整備を促進する  
 ために必要とする資金を、低利か  
 つ長期で貸付けることを目的とし  
 ています。

年金福祉事業団では、四〇年度の  
 融資の申込受付を開始しましたの  
 でお知らせします。

融資申込締切は七月三十一日、  
 貸付決定は五月、七月、九月の三  
 段階に分けて行つことになってい  
 ます。

融資の総資金額は三七〇億円で  
 住宅(従業員)の住宅または寄宿  
 舎 関係 三五億円、療養施設関  
 係四五億円、厚生福祉施設関係九  
 〇億円となつており、うち、中小

「新入従業員」に対する集合訓練  
 の考え方や方法を一通り終つたか  
 ら、次の段階に移るか。」  
 「えつ、まだあるかい。」  
 「ちつとも大切な  
 とがこれからの段階だ  
 よ。」  
 新入従業員に一通りの  
 集合訓練を終る、職場  
 に配属される、これで  
 訓練は終り、まあ、仕  
 事だといつわけにはゆ  
 かない。」  
 「どうして、現場では猫の手  
 も借りたんだから……」  
 「新入従業員が職場に初めて顔

計額  
 2、設備 備品購入資金  
 一 品目の価額が五万円以上の設  
 備品品の購入費(住宅のときは  
 除く)  
 3、土地取得資金  
 土地取得の資金と整地費の合計  
 額(療養施設の場合は除く)  
 融資額は、所要額(事業団で定  
 めた基準で算定した事業費)に、  
 次の割合を乗じて得た額の範囲内  
 とされている。  
 中小企業事業主に対しては、百分  
 の九〇とする。(貸付金の限度額  
 は最低五〇万円)

融資の種類  
 1、新築資金、増改築資金  
 建築主体工事費、電気工事費、  
 給排水衛生工事費、その他付  
 帯工事費および設計監理費の合  
 計取得資金の償還期限は

耐火の場合 三五年以内  
 簡易耐火の場合 二五年以内  
 本造の場合 一八年以内  
 で、据置期間はなし。  
 厚生福祉および診療所の新築増  
 改築資金および土地取得資金の償  
 還期限は

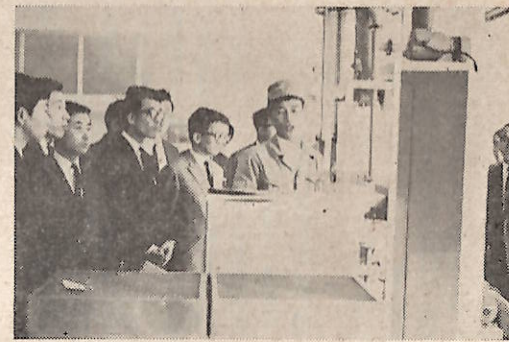
耐火の場合 二〇年以内  
 その他の場合 一五年以内  
 で、据置期間は一年以内。  
 設備備品購入資金の償還期限は  
 五年以内、据置期間六ヶ月以内。  
 償還の方法  
 半年賦元金均等償還で、毎年九  
 月二〇日と三月三〇日が償還期日  
 となつている。  
 担保と保証人  
 担保は貸付金で建設または取得  
 した不動産および動産のほか、必  
 要と認められた担保を提供する。  
 保証人は確定な連帯保証人を立  
 てる。  
 つなぎ資金の融資  
 貸付金については、工事の出来  
 高が二五%に達した後、その出来  
 高に応じて貸付決定額の内割まで  
 をつなぎ資金として貸付すること  
 ができる。

説明したり、仕事に関係する倉庫  
 作業員訓練で立派なことをいろいろ  
 とか、工具等とか、いろいろな場  
 所を案内しているだろう。」  
 「やつているよ、それ位は。」  
 「そりゃそつた。」

取扱金融機関  
 商工中金、郡市銀行、地方銀行  
 信託銀行、相互銀行、信用金庫、  
 その他  
 詳細については、取扱金融機関  
 にお問合せ下さい。

## 奈良機械を見学

青年部会



「職場の受入れがなぜ大切か、  
 適切な受入れとはなにをしたらよ  
 いのか、どんな点に気をつけなけ  
 り前のか、どうして折角新入従  
 員はならないのか。こうしたこと  
 ができる。」

「職場の受入れがなぜ大切か、  
 適切な受入れとはなにをしたらよ  
 いのか、どんな点に気をつけなけ  
 り前のか、どうして折角新入従  
 員はならないのか。こうしたこと  
 ができる。」

「お説というほどではないが、  
 君が現場に配属されたときの印象  
 はどうだった？」  
 「馴れるまで自分フラフラして  
 いると言われたが、弱つたね。知  
 っている人のいないところで仕事  
 のないのは全くつらかったよ。」  
 「いや、誰でも職場配属と  
 なる、一つ大いに頑張ろうとい  
 う気持をもちなさい。そこでなにも  
 することがないのは片身も狭いし  
 つらいものだ。」

## 税 務

四月の税務  
 ○所得税の確定申告に対する更正  
 の請求(十五日まで)  
 ○固定資産税、都市計画税の第一  
 期の納税  
 五月の税務  
 ○自動車税第一期の納税  
 ○自動車税の納税

# 仕事のないのは辛いもの 配属の感激をくじく

「新入従業員」に対する集合訓練  
 の考え方や方法を一通り終つたか  
 ら、次の段階に移るか。」  
 「えつ、まだあるかい。」  
 「ちつとも大切な  
 とがこれからの段階だ  
 よ。」  
 新入従業員に一通りの  
 集合訓練を終る、職場  
 に配属される、これで  
 訓練は終り、まあ、仕  
 事だといつわけにはゆ  
 かない。」  
 「どうして、現場では猫の手  
 も借りたんだから……」  
 「新入従業員が職場に初めて顔

塗料一般・塗装機器・接着剤  
**タナベラッカー**  
 エアコンプレッサー  
 スプレーガン  
 岩田の最高峰  
 キン剤の最高峰  
**スリーボンド**

昭  
 株式会社 昭和塗料商会  
 東京都大田区南蒲田1-21-12  
 電話 東京(738)代表 1151~5番

フクロウプロパンと重油

業務用 請負 工事 新設  
 増設 工事 新設

アジア石油特約店  
 株式会社 朝日商会  
 横浜市鶴見区市場町1681  
 TEL 045 (50) 1325

内 外 国  
**特許と商標の出願**  
 懇切取扱

**成島特許**

新橋駅西口ステージ裏  
 山田ビル内  
 電話 (502) 0638, 0639



### 下請法の運用強化

#### 下請代金支払遅延防止法改正

政府は、下請代金支払遅延防止法の改正案を決め、国会に提出することになった。

これは、親事業者の遵守事項を追加し、下請事業者の利益を保護するため、改正されるもので、

- ①支払起算日の明確化
  - ②交付書面の記載事項の追加
  - ③原材料等の対価の早期相殺等の規制
  - ④割引困難な手形交付規制
  - ⑤遅延利息の支払の勧告
- などが主な改正点となっている。その要項は次の通り。

①支払起算日の起算日明確化  
下請代金の支払期日は、給付の内容について検査するかどうかを問わず、その給付を受領した日

②交付書面の記載事項の追加  
親事業者が下請事業者に対し交付すべき書面の記載事項として、下請代金の支払方法その他の事項を追加し、かつ、記載事項については、公正取引委員会規定で定めることとする。

③原材料等の対価の早期相殺等の規制  
親事業者が下請事業者と有償で給した原材料等の対価を、下請代金の支払日より早い時期に、その下請代金と相殺し、または支払わせることにより、下請事業者の利益を不当に害する親事業者の行為を規制することとする。

④割引困難な手形の交付の規制  
下請代金の支払につき、一般の金融機関による割引を受けることが困難と認められる手形を交付することにより、下請事業者の利益を不当に害する親事業者の行為を規制することとする。

⑤遅延利息の支払の勧告  
下請代金の支払いを遅延している親事業者に対し、遅延利息の支払いを、あわせて勧告することができるようになる。

↑ヒス向上のため、営業所を左に新設されましたのでお知らせします。  
中央区西八丁堀二五 三福ビル内  
電話(五五二)一四八三〜六

#### 組合員だより

新加入組 合員紹介  
左記の方々を新しく加入されましたので、ご紹介申し上げます。  
記

大田義雄氏 本組合創設者であり、現顧問である株式会社大田鉄工所社長大田義雄氏は、永らく治療中のごころ、薬石効な、去る四月七日、逝去されました。ここに謹んでお知らせ申し上げます。共に、氏のご冥福を衷心よりお祈り申し上げます。  
小村善作氏 小村工業株式会社(大田区本羽田一ノ六ノ四)社長小村善作氏は、去る四月八日、急逝されました。ここに謹んでお知らせ申し上げます。共に、氏のご冥福を衷心よりお祈り申し上げます。

#### 電話番号変更

▽神田産業株式会社(大田区本蒲田一ノ一八、代表者神田巖氏)は、左の通り電話番号が変更されましたのでお知らせします。

新電話番号  
七三三局 二二二(代)

#### 営業所新設

▽日本樹脂工業株式会社(大田区東桃谷六ノ一ノ一八、代表者堀田義重氏)では、業務進展並びにサ

在のテキヤ用語なるものは、明治を枯木と称してとんとん切らせた以後、といつても余程遅く、大正のころ、知らぬがかりをしてかけから近くなつてから作られたものから援助することを「桜を切る」といしく、したがって、次のような語つたにはじまるという説である。



客をよそおつて、他の客の購買心をそとる大道商人の仲間を、テと云います。今や政治家もテキ屋キヤ言葉で「やくらら」になります。さらにもた転して、たこまは政

「さくら」が、これほどおなじみの源説を唱える人もあるが、一寸い



#### ことばの泉



見発表の会場などで、千分を会場に配置しておいて、威勢のいい掛声をかけさせたり、政敵の演説を

スラングの語源が、いつころにハッキリしません。

大阪瑞龍寺の鉄眼禪師(二六八)が、大蔵経を翻刻すると

右のような意味の「さくら」と三年巻)が、大蔵経を翻刻すると

## 作業服・職場服

職場に合った作業服を選んで下さい  
(751) 2849

御一報次第豊富な見本持参々上

倉レビニロン作業服  
東洋紡績株式会社  
倉敷紡績株式会社

蒲田工業協同組合指定

新井産業有限会社

埼玉(0855) 2686

#### 観光バス・温泉旅館案内

御一報参上

#### 羽田国際観光株式会社

大田区東桃谷町4~3~2

電話(741) 3848  
2364  
4389

旅館、バスのお申込みはお早め  
お願い致します

石炭 コークス 卸小売  
ウエス 布手袋

#### 降旗商店

東京都大田区西六郷1丁目38番地

電話 蒲田(731) 5733番

旅行の御相談は

## ヤシマ観光株式会社 城南営業所

御申込みは TEL(734) 1515  
なざしで いこいこ  
大田区仲蒲田4の4(蒲田警察署横隣)

上越	水上温泉	松の井ホテル
"	老神温泉	観山荘
湘南	熱海温泉	大月ホテル
伊豆	片瀬温泉	大松





左記の図書が新しく参りましたのでお知らせします。  
組員皆様は図書です。お気軽に貸出しも行ってください。  
（遠慮なくお申出下さい。）

記

- 職能表をとり入れた中小企業の賃金試算
- 労働契約
- 賃金通信（中小企業労働市場別賃金速報、今年の春闘相場はどうなるか、その他）
- 発明考案の紹介（有用発明抄録特許庁編）
- 共同事業優良組合経営事例集
- 山椒の年輪（奈良自由市氏著）
- 空気の味（奈良自由市氏著）
- 中小企業と組合（これからの経済情勢と中小企業、その他）
- 中小企業新報（景気変動下における中小企業、その他）
- 中小企業金融（小規模企業共済法の要綱、その他）

業務報告

- 三月商業手形割引取扱高 三五、八五八、八三二円
- 三月共同購入事業取扱高 一、三三三、八四六円
- 三月二日 監査
- 三月三日 監査
- 三月五日 機関紙編集委員会
- 三月五号編集集について
- ④四月号編集方針について

③放談会開催について  
日時 三月二十六日（金）午後五時三十分  
場所 美よし  
対象 青年部会全員  
内容 森羅万象について大いに放談し、四月号に掲載  
会費 不要

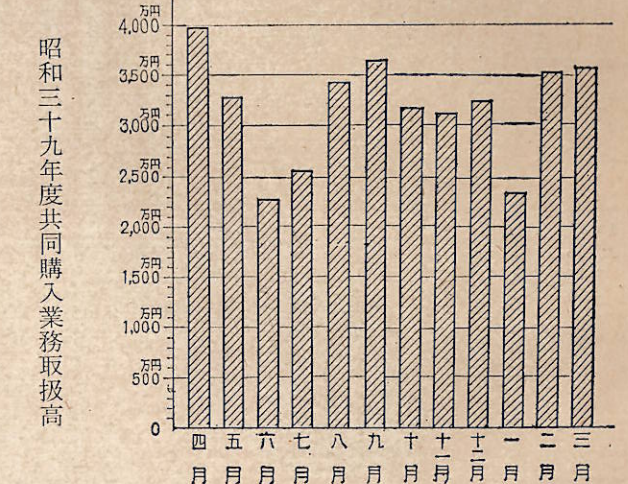
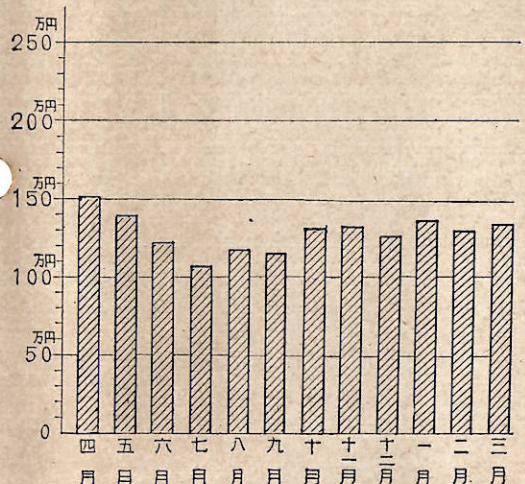
三月十日 労働セミナー（中堅協主催）  
三月十一日 労働セミナー（中経協主催）  
三月十二日 労働セミナー（中経協主催）  
三月十七日 常任理事会

①業務報告  
②手形割引に関する件  
③暫定予算に関する件  
五月に開催される総会まで、昭和三十九年度予算を暫定的に踏襲することに決定。  
④昭和四〇年度予算編成方針に関する件。  
⑤常任理事会開催日時決定の件  
四月二十一日に開催することに決定。

三月十八日 労務管理研究会（青年部会）  
昭和四〇年三月卒業生初任給について情報交換を行うとともに、春闘についての見解並びに情報交換を実施。  
三月十八日 青年部会役員会  
①工場見学について  
四月に工場見学を行うことに決定、見学工場は  
第一案 奈良機械  
第二案 エクロ  
と決定。

②四月事業について  
左の事業を行うことに決定。  
イ、工場見学  
ロ、経理研究会  
③新加入申込会員承認の件  
大同製作所の竹島久彰氏の加入

を承認可決。  
三月二十六日 放談会  
組合並びに同青年部会共済で放談会を開催、求人問題等現在中小企業が直面している問題について、偏見なき意見の交換を行った。（この項一部重複）



フランス料理

グレル双葉

東京都大田区本蒲田3~16  
電話 蒲田 (791) 2 4 5 1

御集會にお祝いに御法要にせひ鳥七の幕の内弁当折詰の御利用を

鳥七

お宅 (731) 0 6 3  
業所 (738) 2 9 8  
宮自 (738) 0 9 1

割烹 美よし

仲蒲田二ノ二〇（京浜線踏切前）  
電話 蒲田 (738) 三三四〇  
七三七四

学校新聞 組合協会会報

校友会雑誌 卒業記念アルバム

株式会社 栄輝堂印刷所  
東京都江東区深川新大橋2の5  
電話 東京 (633) 2784・3947・3948

Bar

があーでん

京浜蒲田商店街呑川河畔  
大田区仲蒲田3の2の1  
TEL (738) 2 7 7 9  
フナナク

東京都公認 各種ウエス製造

＝蒲田工業協同組合指定品＝  
多少に不拘御用命下さい

渡貢商店  
東京都渋谷区本町2の26  
電話 (376) 6 5 5 1