



所 目 番 地  
 行 浦 田 3 丁 10 番 合  
 東 区 2 0 5 2 協 同 組 員 會  
 都 大 (731) 工 業 及 編 輯 部 忠 幸 所 丁 目 番 地  
 京 話 蒲 田 編 輯 紙 機 関 永 印 中 央 新 富 町 2 日 目 番 地  
 電 蒲 田 機 関 永 印 中 央 新 富 町 2 日 目 番 地  
 東 都 中 央 新 富 町 2 日 目 番 地  
 京 都 中 央 新 富 町 2 日 目 番 地  
 株 式 會 社 栄 業 堂 印 刷 所

# 体質改善の基礎

名古屋大学教授 末松玄六

## 仕入は経済計算で

中小企業の体質を改善する場合、わが国の経営の現状と比較すれば、何よりも大切なことは、たんなる「どういふ点に違いがあるか、どこが遅れているか」がはっきりするの「のやり方」についての根本的な考え方をおくれ、ないし誤りを自覚することである。つまり、経営を近代化することである。このことを抜きにして国際競争力を身につけることは許されない。

経営の近代化というと、むすかしく聞えるが、先進国の経営の思想なり、方法をよく見究めて仕入れる。勿論品質が同じなら、

ドイツの仕入は経済計算を根本とするべく安いものを買う。ところが、我國の仕入は、顔が大きい。税金と言えは、ドイツでも法人税は五五%、それに地方税一三%がつき、更に取引高税が四%もつ

くので、むしろドイツの方が高いくらいである。そのドイツが一品管理を行うに厳密な在庫品統制を行って注意したい。

わが国とドイツとの違いは、販過度競争をやって値段をどんどん売において決定的である。ドイツの値段のつけ方は余りにも弾力性がなく、と云えるくらいに固い。回レセントするようなり方は、全転を犠牲にしても、利益率をうんとするやり方である。

サービスや品質ではどこまでも争うが、値段では争わないのがドイツの行き方である。

私かドイツにいたる間に、日本製のあるトランススターラジオが、日本の商社の過度競争のために、はじめの二万五千円くらいだったものがたまたま五千円まで下ってしまった。これではドイツ人もオランダ人も驚いてしまつて買つ気にならな

## 価格よりも品質

わが国の生産性は、ドイツのそれと比べて、二分の一ないし三分の一になっている。

わが国の生産性は、ドイツのそれと比べて、二分の一ないし三分の一になっている。

## 操業度を上げてコストを下げる

ドイツの生産のやり方は、思いきつて品種を整理し、工場設備の利用度を高めるのである。アメリカはほぼ単種少量方式ではないが、わが国の多種少量方式と異つて適種少量方式であるといつことができた。

この会社は従業員は五〇〇人だが、うち四三〇人が工員で、七〇人が事務員である。ドイツのどの会社もそうであったが、間接人員が直接人員に比べて非常に少ない。段取りや販売などに間接費を食わないのである。材料費が三二%、人件費四〇%、経費と利潤二五%である。

設備を早く償却するために、ドイツの工場はすべて三番制である。自由化にふみみるには、わが国としても機械工場はすべて三交代、三番制を徹底せねばならぬ。工員の通勤や深夜業に困難があつても、これをやらねば設備を短期間に償却することはできない。

わが国の生産性は、ドイツのそれと比べて、二分の一ないし三分の一になっている。

## コンテンラーメントと原価計算が発達

經理の面について考えてみると、ドイツの經理の經營学は簿記と負債などを数字的につきりつけて發達したと云ふ。つまり所謂會計学中心に發展したのである。だからドイツではわが国のように會計学と經營学の區別はない。いやしくも經營学なるものは、

大戦後に天文学的なインフレに見舞われて財産を失ひ、国の経済を破壊された苦い経験をもつているので、財産の実体維持にはとくに根づよい関心をもつてゐる。特に、フランクフルト大学のシュミット教授は、いまは亡くなつたが、インフレ直後に「有機的貸借対照表論」といふ書をあらわし、企業が財産の実体維持するには売つた瞬間に売つたものと同じものを賣り入れるにはいかにするかを考え、再び買ひ入れる値段で原価を評価せよと主張している。例えば、一坪二万円の土地を二〇〇坪買った人が、二年後に一坪三万円で売つたとして、伝統的な會計の考え方なら、言うまでもなく大部分の人は、この売買で二〇〇万円儲かつたと思つて大喜びするだらう。しかし、再調達原価を三万三千円と仮定すれば、逆に三〇〇万円の損失を蒙つたことになる。二〇〇万円は仮装利潤であつたのである。ドイツの經營者の配当抑制と社内留保政策は、実はこの考え方を基礎にしてゐるのである。

両国橋図 古山師重筆

「ドイツと比べて日本の機械が

設備を早く償却するために、ドイツの工場はすべて三番制である。自由化にふみみるには、わが国としても機械工場はすべて三交代、三番制を徹底せねばならぬ。工員の通勤や深夜業に困難があつても、これをやらねば設備を短期間に償却することはできない。

(講演抜粋)



中小企業合理化

資金融資

東京都において例年の通り昭和三十一年度中小企業合理化資金の融資幹旋を左記の通り行う。

借入申込者の資格

①都内に住所を有し、引続き一年以上同じ場所でもし事業を営み、事業税または所得税を納付している者。

②資本の額または出資の総額が一千万円以下の法人または常時使用する従業員の数が三百人以下の法人または個人。

中小企業従業員

住宅建設資金貸付

東京都住宅局計画部助成課では、昭和三十一年度の中小企業者従業員用新築住宅の建設資金の貸付募集を四月二十五日から五月二十五日まで行っています。

これは、中小企業者とその事業員に常時使用する従業員の居住のために建設しようとする共同宿舎等に、自己過信によって他を省みないで、思想が災しているのではないかと、我先に増産競争を急ぎ、外為の危機も他人事と、責任がもたれて、



一筆啓上

柿の本夢人

私は社会協同生活に対する責任の持ち方から来ているのではないかと、年少者の犯罪の報道を聞いて、社会にも言えることだ。

認めさせる必要な時期はないのではないかと、池田運転士も、相変らず責任をかけたがらない。

安全確保に国民生活の向上を積み上げて行くことこそ、政治の理念であり、責任でなければならぬ。

返済方法 原則として六ヶ月以内償還後分割返済 申込受付期間 昭和三十一年四月二十日から常時行つて。 申込受付場所 東京都経済局金融貿易部金融課 東京都商工指導所相談部、東京信託協会、東京都商工協同組合連合会 申込書 申込受付場所並びに当組合事務局長で所定の用紙をさしあげます。 その他 その詳細については、本組合信用保証部との融資はすべて東京信用保証協会の保証を要します。

返して、部から住宅資金の融資を受けてなければ、その建設が困難なものに対して貸付けるもので、貸付率は、中小企業者従業員用新築住宅の場合は、標準建設費の七五%となつています。 借入申込者の資格 ①都内に工場を有し、資本の額又は出資の総額が一千万円以下の会社または常時使用する従業員の数が三百人以下の会社もしくは個人 ②都内において引続き一年以上事業を営んでいること。 ③昭和三十六年度の都税を次の通り完納していること。 ④個人事業税または固定資産税を個人事業税を 法人事業税を 最低額二千円とし貸付額十万円につき二千円の割合で計算した額以上 ⑤都内に居住し、昭和三十六年度の区市町村民税、個人事業税または固定資産税のうち、いずれか一税目につき、次の金額以上完納した額以上

抵当権の設定に資金の貸付をうけて建設した住宅(土地取得に対する融資を受けたときはその土地を含めて)に第一順位の抵当権を設定します。 火災保険請求権に対する質権設定に資金の貸付をうけて建設した住宅に貸付相当額以上の火災保険をかけて、その保険請求権に質権を設定していただきます。 受付期間 昭和三十一年四月二十五日より五月二十五日まで。 受付場所 東京都住宅局計画部助成課(千代田区丸の内三丁目五番地、都庁第二庁舎八階、電話(二〇一)五二二一) 以後半年毎(二〇回)に元利均等(毎回同額)で返済することになつて、この償還額は元金十万円(含八階、電話(二〇一)五二二一)を第一回とし、

第十二回通常総会開催

蒲田工業協同組合

陽春の候、組合員各位におかれましては益々御清栄のこととお慶び申し上げます。 さて、定款並びに選挙規約に基き、左記により本組合第十三回通常総会を開催いたします。諸事御整頓の折と存じますが、万障お繰り合せ御出席賜りますようお願い申し上げます。

日時 昭和三十一年五月二十八日午後三時

場所 美よし(大田区仲蒲田二ノ二)

議事 1. 昭和三十六年度事業報告承認の件 2. 昭和三十六年度収支決算承認の件

9. 役員改選の件 尚、総会終了後、組合員懇親会を同所において開催いたします。 多敷多数御参加下さるようお願い申し上げます。 会費一、五〇〇円(当日御持参下さい)

センターレス加工 ネジ転造加工

御用命をお受けします

(東京計器横蒲田病院通り)

恵工業株式会社

東京都大田区東蒲田4~34番地 電話 東京(731)4481-6925

●明電家庭電気品

- 62年明電冷蔵庫
●明電洗濯機
●明電自動電気釜
●明電クリーナー
●明電クレーラー



力が強く寿命が長い モーターの決定版!

明電モートル

閉鎖防滴型・全閉外扇型 密封ボールベアリング付



明電舎

明電舎代理店

東交通商株式会社

京浜地区サービスセンター 東京都大田区入新井3-52 電話(761)1323



# 徴 收 猶 予

永森 「東急ぐるがね」が手に関連して徴収猶予をした実例が形の不渡を出し、その下請業者はそつでなくとも金融引締で苦しんでいる折柄のことです、資金繰りに四苦八苦し、東奔西走している有様ですが、その債権の処理が未だはつきりしないのに税金を払わなくてはならないので、これに対する方法についてですが……

鈴木 債権償却引当金という勘定を設けて、半額は一応落とすことができます。

尚、債権者会議等によって、最終的に、仮りに八割切捨ということに決定すれば、その時には当然八割を落とすことができます。こういうことがあるということをお御承知願えれば、手続等については税務署に來ていただければ係の者から詳しく御説明申し上げます。

これも、申告期限までにやらないうけないことになっておりまして、早目に税務署に相談に來て欲しいと思います。

永森 それはその決算年度内での話だと思いますが、決算後不渡りが出たような場合ですと、税金を払う金がないし、税金を納めなくてはならないので、困った問題が起きてくるわけですが……

鈴木 それは納付の面の話になります、法人税法上の徴収猶予の申請でもされるとよいと思います。

普通は、半額納めて貰って残額を三ヶ月に割って納めて貰うことになっておりますが、そのような特別の事情で納付が困難なときには徴収方の上で一年に限って徴収が猶予されるという制度があります。

現に、「東急ぐるがね」の不渡

いたたくと申しのいですが……。永森 末端の窓口では、そういうことを聞いていたたけるかどうかが、疑問を持つている人もありますが……

鈴木 窓口で話を聞いて貰えなかつたら、係長なり課長なりに或いは署長にでも結構ですが、お話し願えれば検討の上、どうして納付できない状態なら猶予もやむを得ないかと思つてはいます。昔と違つて、今は徴収は一率に

## よろず御意見承ります

蒲田 税 務 署 長

### 鈴木義男氏を訪ねて



鈴木義男氏



永森忠幸氏

かかると、かかるとが相当出てくるのではないかと思われます。鈴木 納付の遅れる原因が、会社によっていろいろ違うと思つますので、そういう場合は直接税務署に來ていただいて、相談して

先目、ラジオ東京で「発明者の集い」という番組が柳家金語楼氏の司会で放送されたとき、私もメンバーの中に加つていたので、どうも見たことのある苦味走つた良い男が、このおかし映画俳優だつた大目方なんです。

彼も発明家として認められたいのはおかしではないか、調べてくれ、と云つて調べて貰つたのですが、親切にいろいろ調べてくれましたが、結局駄目なんです。

鈴木 輸出品については輸出所得の免税がありますが、今のお話しは特許の申請の手数料ですから費用にはならないのです。特許権という権利を確保する手段なので、取得してから償却して行くわけで、一時の経費にはなりません。

永森 輸出振興が叫ばれていますが、こういう一寸したことなものです。税制面で優遇しますと随分輸出振興に役立つと思つております。

画的にやるということを選び、飽くまでも個々の事情に即応してやることにしておりますので、特殊な事情がありましたら、いろいろ御相談に応じることにしていきます。

税務署は決してこのいところでございませぬから、税金のことについてはどんなことでもかまいませんが、どうぞ遠慮なくお出かけになりご相談されますよう。

永森 ところが、その恩恵を受けられるのは大企業が多く、中小企業では少ない。というのは、大企業では特種機械をアメリカからどしどし輸入しますが、中小企業では日本でもできた一般的な機械といふことになりまして、アメリカのものを買つておれば償却は決

輸出振興は税制面で

鈴木 ところが、その恩恵を受けられるのは大企業が多く、中小企業では少ない。というのは、大企業では特種機械をアメリカからどしどし輸入しますが、中小企業では日本でもできた一般的な機械といふことになりまして、アメリカのものを買つておれば償却は決

その大目方伝が、今はアメリカのものを買つても償却は今まで通り日本の産業復興とか、輸出振興という面から考えてみて、アメリカやドイツの税法をやって貰いたいと思つています。

池田さんも、中小企業の振興に

鈴木 ところが、その恩恵を受けられるのは大企業が多く、中小企業では少ない。というのは、大企業では特種機械をアメリカからどしどし輸入しますが、中小企業では日本でもできた一般的な機械といふことになりまして、アメリカのものを買つておれば償却は決

永森 ところが、その恩恵を受けられるのは大企業が多く、中小企業では少ない。というのは、大企業では特種機械をアメリカからどしどし輸入しますが、中小企業では日本でもできた一般的な機械といふことになりまして、アメリカのものを買つておれば償却は決

永森 ところが、その恩恵を受けられるのは大企業が多く、中小企業では少ない。というのは、大企業では特種機械をアメリカからどしどし輸入しますが、中小企業では日本でもできた一般的な機械といふことになりまして、アメリカのものを買つておれば償却は決

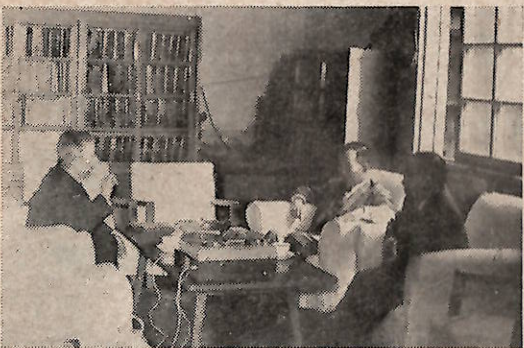
鈴木 ところが、その恩恵を受けられるのは大企業が多く、中小企業では少ない。というのは、大企業では特種機械をアメリカからどしどし輸入しますが、中小企業では日本でもできた一般的な機械といふことになりまして、アメリカのものを買つておれば償却は決

永森 ところが、その恩恵を受けられるのは大企業が多く、中小企業では少ない。というのは、大企業では特種機械をアメリカからどしどし輸入しますが、中小企業では日本でもできた一般的な機械といふことになりまして、アメリカのものを買つておれば償却は決

永森 ところが、その恩恵を受けられるのは大企業が多く、中小企業では少ない。というのは、大企業では特種機械をアメリカからどしどし輸入しますが、中小企業では日本でもできた一般的な機械といふことになりまして、アメリカのものを買つておれば償却は決

鈴木 ところが、その恩恵を受けられるのは大企業が多く、中小企業では少ない。というのは、大企業では特種機械をアメリカからどしどし輸入しますが、中小企業では日本でもできた一般的な機械といふことになりまして、アメリカのものを買つておれば償却は決

永森 ところが、その恩恵を受けられるのは大企業が多く、中小企業では少ない。というのは、大企業では特種機械をアメリカからどしどし輸入しますが、中小企業では日本でもできた一般的な機械といふことになりまして、アメリカのものを買つておれば償却は決



塗料一般・塗装機器・接着剤  
**タナベラッカー**  
 エアーコンプレッサー  
 エスプレーガン  
 キン剤の最高峰  
**スリーボンド**

昭  
**株式会社 昭和塗料商会**  
 東京都大田区東蒲田 3-44番地  
 電話 東京(738)代表 1151~5番

石炭 コークス 卸小売  
 ウェス 布手袋

有限 降旗商店  
 会社

東京都大田区西六郷 1丁目38番地  
 電話 蒲田 (731) 5733番

事務用椅子 応接椅子  
 椅子張替修理  
 多少に不拘御用命下さい

有限 岡田屋製作所  
 会社

東京都大田区南六郷 1の30  
 電話 (731) 8514番



# 盆資金融資受付

## 蒲田工業協同組合

左記により、盆資金融資の受付をいたします。

### 記

借入申込者の資格  
一年以上組合員で、同一場所  
同一事業を営んでいること。  
資金の用途  
事業遂行に必要な運転資金  
貸付の条件  
貸付限度原則として一〇〇万  
円までとする  
保証人代表者個人並びに組合  
員二名以上の保証人、保証人の  
ない場合は担保も可  
貸付期間六月以内  
返済方法二月月据置後月賦返  
済

並びにその騰本  
申込期限  
五月二十五日(厳守)  
その他

貸付利率三錢五厘(信用保証  
料、組合手数料を含む)  
共同貯蓄融資額の百分の二を  
二年間積立のこと。  
借入申込書類  
1 借入申込書(事務所にあり  
ます)  
2 担保の場合は不動産権利書

## 金融情勢一段と悪化

### 商工中金で発表

商工組合中央金庫では、このほど取引条件は大企業の資金難を反  
と支店長会議で報告された最近の  
中小企業金融情勢を発表した。  
これによると、資金借入れが引  
締りが進むことも期待できず、  
層むつつかしくなっていることま  
中小企業の金融情勢は一段とき

しくなるとみている。  
その主な内容は次の通り。  
▽金融機関の融資動向 昨年末か  
ら金融機関の中小企業向けの貸出  
し割合は減っているが、一月から  
三月にはこの傾向がはつきりし、  
中小企業が銀行から融資を断ら  
れたり、額を削られたりする例が  
ふえている。特に設備資金の貸出  
しは急速に鈍っている。  
▽取引条件 代金回収条件は悪  
化する一方で、手形期間も長期化  
し、一部には百八十日手形もで  
ている。手形支払いも延びているが  
親企業が結びつきの強い下請企業  
を保護するため、比較的支払を優  
遇する例もみられる。  
▽今後の見通し 四月から六月に  
昨年十月以降に行われた買戻しオ  
ペの売り戻しが行われるので、金融  
緩和が望めず、むしろ五月後半か  
ら引締め基調が強まるものと思わ  
れる。中小専門金融機関の資金繰

今回は話力の問題についてお話  
したいと思えます。  
ます話力の説明に入る前に、少  
し申し上げたいことがあります。  
コトバをやたらにおぼえて、ペ  
ラしゃべることがよいのではな  
く、話したことによって人を動か  
す、そういう話ができなければな  
らないのです。コトバによって話  
をするということが一般の常識な  
ので、うまいコトバはいえ相手  
が感激すると……

## 明るい職場(二)

### 江木 武彦

に感ずることはちよとできませ  
私がある日、ライオンズ・クラ  
ブの講演に出席したとき、オー  
トラリアの会員が出席していま  
したが、その人は英語でペラペ  
ラしゃべりました。ほんの二、三  
あいさつでなければ、その人、  
のしゃべる態度をみていると、  
な人と友だちになりましよう、

かとも、かなしい恰好をして  
ニコリともしないで話していま  
二コリともしないで話していま  
す。通訳の人が次々と日本語に  
すのですが、私はそのとき、ふ  
こう思ったのです。英語でペ  
ラしゃべることがよいのではな  
く、話したことによって人を動か  
す、そういう話ができなければな  
らないのです。コトバによって話  
をするということが一般の常識な  
ので、うまいコトバはいえ相手  
が感激すると……

に感ずることはちよとできませ  
私がある日、ライオンズ・クラ  
ブの講演に出席したとき、オー  
トラリアの会員が出席していま  
したが、その人は英語でペラペ  
ラしゃべりました。ほんの二、三  
あいさつでなければ、その人、  
のしゃべる態度をみていると、  
な人と友だちになりましよう、

に感ずることはちよとできませ  
私がある日、ライオンズ・クラ  
ブの講演に出席したとき、オー  
トラリアの会員が出席していま  
したが、その人は英語でペラペ  
ラしゃべりました。ほんの二、三  
あいさつでなければ、その人、  
のしゃべる態度をみていると、  
な人と友だちになりましよう、

に感ずることはちよとできませ  
私がある日、ライオンズ・クラ  
ブの講演に出席したとき、オー  
トラリアの会員が出席していま  
したが、その人は英語でペラペ  
ラしゃべりました。ほんの二、三  
あいさつでなければ、その人、  
のしゃべる態度をみていると、  
な人と友だちになりましよう、



りも苦しくなってきたので、  
貸出しは引続き頼む傾向が強  
まらう。代金受取条件も好転は  
望めず、業種によって差があるが  
売り上げ不振、製空在庫の増大、  
生産の低下、採算の悪化などが目  
立つてくる公算が大きい。

左記の団書が新しく参りました  
のでお知らせします。お気  
組員皆さんの図書です。お気  
願です。

「工業蒲田」は組員皆さ  
んの機関紙です。皆さんの手  
で、より良きものに育て上げ  
て下さい。

## 募 集

「写真 真」  
春夏秋冬それぞれの季節  
をあらわすもの。  
「組員の声」  
どんな問題を採り上げて  
貰っても結構です、ドンド  
ン御寄稿下さい。

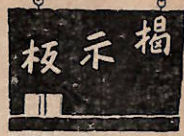
「和歌・俳句・川柳」  
その他  
紙面をよわらかにするた  
め、組員並びに従業員の  
方々の和歌・俳句・川柳・  
都々逸等御遠慮なく御投稿  
下さい。

「相談室」  
組員のいろいろな御質  
問にお答えすることになっ  
ております。  
経営に関すること、法律  
税務、経理、労務、技術等  
なんでも結構です。  
また、電話でお問合せに  
なっても結構です。  
それぞれの専門家の御回  
答を得てお答え申し上げます  
と共に、他の組員の方々の  
御参考までに機関紙に掲

石油製品一般  
プロパンガス  
KYGNUS  
日本漁網船具株式会社特約店  
八洲石油株式会社  
本社 東京都中央区銀座4ノ5  
TEL (535) 2770. 4008  
川崎営業所 川崎市 中瀬町 3ノ1  
TEL 3局 6623

アウルプロパンと重油  
アウルガソリン  
アウル白灯油  
アウル軽油  
アウル機械油  
その他全製品  
亜細亜石油特約店  
株式会社 朝日商会  
横浜市鶴見区市場町1768 TEL (50) 2614・4322

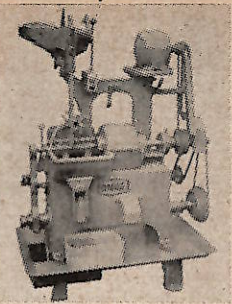




この「掲示板」は、組合員の製品紹介、設備紹介、仕事の斡旋、売買交換、縁談等なんでも結構で、大いに利用していただく欄です。この「掲示板」によって、機関紙が組合員の皆さんの役に立てば甚だ幸いです。

オノエ式

自動式ナットねじ立盤



日産電機株式会社(大田区糞谷)に在る。二ノ一二三、電話七四一〇〇一、八、一三六五、代表者尾上繁氏)は、日本で始めてタッピングマシン「オノエ式自動ナットねじ立盤」を發明製作し、その後絶えず改良を重ねて、今日では主要ナットメーカーに広く行き渡り、特に精密ナットメーカーには「オノエ式」は全部行き渡っている。

この「掲示板」は、同社の機械は外国機械に較べて、値段が安いのに拘り、工業(大田区南六郷三ノ四)高原



組合員だより

新加入組 合員紹介  
左記の方々が新しく加入されましたので、御紹介申上ります。

▽有有限会社隆陽  
電話番号変更並びに増設  
電話番号変更並びに増設  
電話番号変更並びに増設

ことばの泉



トドのつまりとは、精烏とか、おしまにはとか言う意味に使われる言葉です。

この語源には、いろいろの説がありますが、その背は暗灰色をなし、腹部は銀白色をしています。

トドのつまり

わが国では、沿海にひろく産す。トドのつまりは、成長に

トドのつまりとは、精烏とか、おしまにはとか言う意味に使われる言葉です。

この語源には、いろいろの説がありますが、その背は暗灰色をなし、腹部は銀白色をしています。

逸喜氏、機械加工、電話(三八)三〇八一。

▽有有限会社坂口製作所(合川区天井倉田町三三三) 坂口安太郎氏  
機械製造、電話(七七)八六六七、(七七)〇三〇三。

電話番号変更  
電話番号変更

▽株式会社近藤電機製作所(大田区糞谷二ノ一五七、代表者近藤幸二氏)の営業所及び第二工場(電話番号が左の通り増設されました)のお知らせです。

既設(七四)八七二〇  
増設(七四)〇八七二

移転  
大田区東蒲田四ノ三

人事異動  
▽東京通信工業株式会社(大田区東蒲田三ノ四九、代表者川村要一氏)では取締役が左の通り変更いたしましたのでお知らせします。

常務取締役 総務部長 鹿子島淳氏  
常務取締役 製造部長 波頭 勇氏  
技術部長 中谷重雄氏  
営業部長 川村傑也氏

電話増設  
電話増設

移転  
大田区東蒲田四ノ三

人事異動  
▽東京通信工業株式会社(大田区東蒲田三ノ四九、代表者川村要一氏)では取締役が左の通り変更いたしましたのでお知らせします。

常務取締役 総務部長 鹿子島淳氏  
常務取締役 製造部長 波頭 勇氏  
技術部長 中谷重雄氏  
営業部長 川村傑也氏

# 作業服・職場服

職場に合った作業服を選んで下さい  
(771) 3945へ

御一報次第豊富な見本持参々上

倉レビニロン作業服 蒲田工業協同組合指定  
東洋紡績株式会社 特約店 新井産業有限会社  
倉敷紡績株式会社

東京(771) 3945 ・ 埼玉(0855) 2686

東京都天幕雨覆同業組合連合会 推奨店  
東京ゴム防水布商工業協同組合 推奨店

シート・テント・雨具  
ベネシアンフラインド  
製造販売

各種 機械カバー  
ゴム帆布 作業前掛  
製造販売

貸テントも御利用下さい

## 河原テント株式会社

東京都大田区東蒲田2ノ11  
電話 蒲田(731) 3945・5911・9750

内外国  
特許と商標の出願  
懇切取扱

# 成島特許

新橋駅西口ステージ裏  
山田ビル内  
電話 (502) 0638, 0639

スチール製  
書庫・ロッカーは専門メーカーへ

有限会社  
大田機器製作所  
大田区新井宿7-43  
TEL (738) 4304

受注は蒲田工業協同組合で扱っています

一般工作機械修理

長年の卓越せる技術を以って親切丁寧に修理致します。なお出張も可(御一報下さい)

東京都大田区本蒲田2~19

有限会社 阿部機械工業所  
電話 (731) 7953番



### 業 務 報 告

四月商業手形割引取扱高  
一七、三三三、一六三、四〇〇円

四月共同購入業務取扱高  
一、七六三、四七〇円

四月二日 蒲田陸橋開通式並びに開通祝賀会  
四月四日 理理会

①第十三回中小企業団体全国大会参加の件  
組合代表として役員中より二名出席することに決定

②総会並びに理事会日時決定の件  
総会  
日時 五月二十八日(月)午後三時  
場所 美よし

なお、総会終了後懇親会を開催  
(会費一、五〇〇円)し、米賣として東京都中小企業団体中央会々長並びに専務理事、東京商工協同組合連合会々長、商工組合中央金庫大森支店長の御臨席をお願いするところとなつた。

理事会  
日時 四月二十七日(金)  
場所 熱海

③役員改選の件  
従来通り選挙規約により各地区で候補者を推薦することに決定。

④剰余金処分案に関する件  
原案通り承認決定。

⑤工場従業員厚生施設に関する件  
工場従業員並びに家族の保養として温泉旅館と契約し、その感葉厚生にあたる件につき審議。

⑥職員福利費支出の件  
職員春季旅行費として三万円支出することに決定した。

⑦昭和三十七年度借入金最高限度額決定の件  
昨年度通り一億五千万円と決定

⑧昭和三十七年度二組員員に対する

機械類購入資金貸付について通知及び指導  
東京都昭和三十七年度工場施設改善資金貸付について通知及び指導  
東京都昭和三十七年度福利施設設置資金貸付について通知及び指導

四月十三日 機関紙発行  
四月十七日 中金大森支店懇談会  
四月十九日 人物探訪「大日方伝氏を聞く」

⑩新加入申込組合員承認の件  
有限会社鶴岡工業並びに有限会社坂口製作所の加入を承認決定。

⑪総会日時について  
第十三回通常総会を左記により行う。

日時 五月二十八日午後三時  
場所 美よし  
尚、総会終了後、組合員懇親会

⑫昭和三十七年度事業報告承認の件  
原報告通りの承認可決

⑬昭和三十六年度収支決算報告承認の件  
原報告通りの承認可決

⑭昭和三十六年度剰余金処分案承認の件  
原案通りの承認可決

⑮昭和三十七年度事業計画承認の件  
原案通りの承認可決

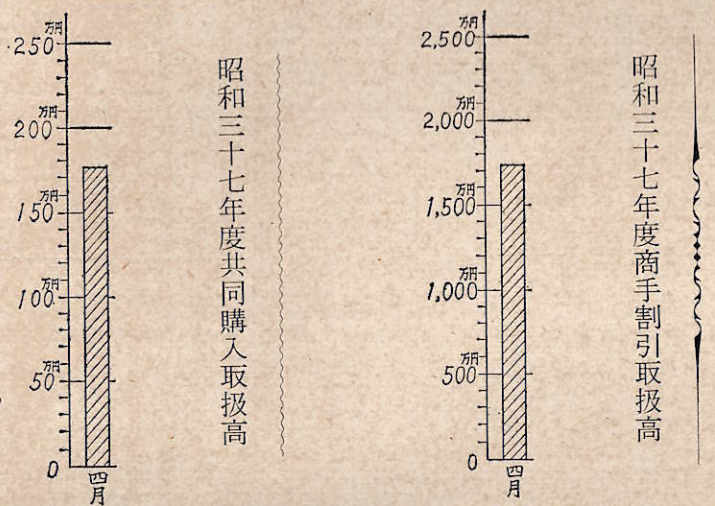
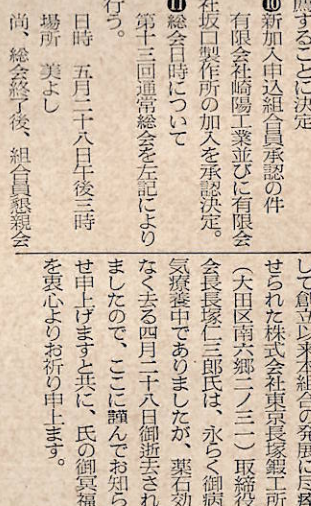
⑯昭和三十七年度収支予算案承認の件  
原案通りの承認可決

⑰昭和三十七年度借入金最高限度額決定の件  
昨年度通り一口について一、〇〇〇万円と決定

⑱昭和三十七年度二組員員に対する

を開催することに決定。会費は一三〇〇万円とす。但し常任理事の議を経てそれ以上貸付することを得と決定。  
⑲役員改選の件  
任期満了に伴う役員改選について審議、定款並びに選挙規約に基づき、各選挙区において候補者を推薦することに決定

計 報  
長塚仁三郎氏 本組合理事として創立以来本組合の発展に尽瘁せられた株式会社東京長塚製工所(大田区南六郷二ノ三二)取締役会長長塚仁三郎氏は、永らく御病氣療養中でありましたが、薬石効なく去る四月二十八日御逝去されましたので、ここに謹んでお知らせ申し上げますと共に、氏の御冥福を衷心よりお祈り申し上げます。



東京都公認  
各種ウエス製造  
= 蒲田工業協同組合指定品 =  
多少に不拘御用命下さい

渡 貢 商 店

東京都渋谷区幡ヶ谷本町2の291  
電 話 (361) 6 5 5 1

割烹 美よし

仲蒲田二ノ二〇(京浜線踏切前)  
電話蒲田(73) 七三三〇  
三三三〇  
三三三〇

新年会に御集会にお祝いに御法要にせひ鳥七の幕の内弁当折詰の御利用を

鳥 七

オ	0	6	3
コ	9	0	1
コ	9	9	8
コ	9	2	0

営業所宅 電話(731)(738)(738)

NTN  
ボールローラーベアリング

東洋ベアリング製造株式会社  
城南販売所

株式会社秀幸社

営業所 大田区東蒲田四丁目十一番地(73) 六一九三(代)電話  
プロペラ印回転センター  
も御用命願ひ上げます

学校新聞 組合協会会報

校友会雑誌 卒業記念アルバム  
(新聞印刷の手引郵呈)

株式会社 栄輝堂印刷所  
東京都中央区新富町2の9  
電話 築地(53) 1501・1502・2283

フランス料理

ゲリル双葉

東京都大田区本蒲田2~16  
電話蒲田(731) 2 4 5 1